

中華民國 111 年度

中央政府總預算案

財政部主管

臺銀綜合證券  
股份有限公司

附屬單位預算之分預算

(營業部分)

• 依立法院審定數編製 •

臺銀綜合證券股份有限公司 編



# 目 次

|  |    |
|--|----|
| 甲、財務摘要.....                            | 1  |
| 乙、業務計畫及預算概要                            |    |
| 壹、本公司業務範圍及經營趨勢                         |    |
| 一、業務範圍 .....                           | 2  |
| 二、願景及策略目標 .....                        | 2  |
| 三、最近 5 年經營趨勢 .....                     | 2  |
| 貳、經營政策                                 |    |
| 一、關於執行政府政策者 .....                      | 8  |
| 二、關於經營管理者 .....                        | 8  |
| 參、業務計畫                                 |    |
| 一、營運計畫 .....                           | 12 |
| 二、固定資產之建設、改良、擴充與其資金來源及其投資計畫之成本與效益分析 .. | 13 |
| 肆、預算概要                                 |    |
| 一、營業收支及損益之預計 .....                     | 15 |
| 二、盈虧撥補之預計 .....                        | 17 |
| 三、現金流量之預計 .....                        | 17 |
| 伍、預算補充說明及分析                            |    |
| 一、營業收支之估計基礎及計算方法 .....                 | 18 |
| 二、較上年度預算各項目增減原因說明.....                 | 18 |
| 三、財務狀況分析.....                          | 20 |

|                            |    |
|----------------------------|----|
| 四、投資報酬分析.....              | 23 |
| 五、其他有關說明.....              | 26 |
| <b>丙、預算主要表</b>             |    |
| 一、損益預計表.....               | 27 |
| 二、盈虧撥補預計表.....             | 30 |
| 三、現金流量預計表.....             | 31 |
| <b>丁、預算明細表</b>             |    |
| <b>壹、損益明細科目</b>            |    |
| 一、金融保險收入明細表.....           | 33 |
| 二、營業外收入明細表.....            | 36 |
| 三、金融保險成本明細表.....           | 37 |
| 四、業務費用明細表.....             | 40 |
| 五、管理費用明細表.....             | 45 |
| 六、其他營業費用明細表.....           | 49 |
| 七、營業外費用明細表.....            | 51 |
| <b>貳、現金流量明細科目</b>          |    |
| 一、固定資產建設改良擴充明細表.....       | 54 |
| 二、固定資產建設改良擴充資金來源明細表.....   | 55 |
| 三、固定資產建設改良擴充計畫預期進度明細表..... | 57 |
| 四、資產折舊明細表.....             | 59 |
| 五、資產報廢明細表.....             | 60 |
| 六、資本增減與股額明細表.....          | 61 |

### 參、附表〔分析表〕

|                                      |    |
|--------------------------------------|----|
| 一、利息收入分析表 .....                      | 62 |
| 二、手續費收入分析表 .....                     | 63 |
| 三、出售證券利益分析表 .....                    | 64 |
| 四、透過損益按公允價值衡量之金融資產利益分析表 .....        | 65 |
| 五、透過其他綜合損益按公允價值衡量之金融資產已實現利益分析表 ..... | 66 |
| 六、利息費用分析表 .....                      | 67 |
| 七、手續費用分析表 .....                      | 68 |
| 八、證券經紀及承銷費用分析表 .....                 | 69 |

### 戊、預算參考表

|                                    |    |
|------------------------------------|----|
| 一、資產負債預計表 .....                    | 70 |
| 二、員工人數彙計表 .....                    | 74 |
| 三、用人費用彙計表 .....                    | 75 |
| 四、繳納各項稅捐與規費明細表 .....               | 78 |
| 五、增購及汰舊換新管理用公務車輛明細表 .....          | 79 |
| 六、5年來主要營運項目量值明細表 .....             | 80 |
| 七、會費、捐助與分攤費用彙計表 .....              | 81 |
| 八、各項費用彙計表 .....                    | 82 |
| 九、綜合損益預計表（依「證券商財務報告編製準則」編製） .....  | 86 |
| 十、現金流量預計表（依「證券商財務報告編製準則」編製） .....  | 87 |
| 十一、資產負債預計表（依「證券商財務報告編製準則」編製） ..... | 88 |



甲、財 務 摘 要





## 甲、財務摘要

單位：新臺幣億元

| <u>項 目</u>  | <u>本 年 度</u> | <u>上 年 度</u> | <u>比較增減數</u> | <u>%</u> |
|---|--------------|--------------|--------------|----------|
| <b>經營成績：</b>  |              |              |              |          |
| 營業總收入   | 9.66         | 8.01         | 1.65         | 20.60    |
| 營業總支出   | 6.60         | 6.16         | 0.44         | 7.14     |
| 淨利(淨損－)   | 3.06         | 1.85         | 1.21         | 65.41    |
| <b>盈虧撥補：</b>  |              |              |              |          |
| 轉投資機關分得股息紅利   | 2.02         | 1.30         | 0.72         | 55.38    |
| 留存事業機關盈餘  | 3.79         | 1.63         | 2.16         | 132.52   |
| <b>現金流量①：</b>   |              |              |              |          |
| 增加不動產、廠房及設備   | 0.15         | 0.42         | -0.27        | 64.29    |
| 現金及約當現金淨增   |              | 0.30         |              |          |
| 現金及約當現金淨減   | 0.68         |              |              |          |
| <b>財務狀況：</b>  |              |              |              |          |
| 營運資金餘額②   | 0.73         | 0.59         | 0.14         | 23.73    |
| 不動產、廠房及設備餘額   | 5.09         | 5.19         | -0.10        | 1.93     |
| 長期負債餘額  | 0.00         | 0.11         | -0.11        | 100.00   |
| 權益  | 41.20        | 40.33        | 0.87         | 2.16     |
| 註：① 現金流量係採現金及約當現金基礎，包括現金、自存款日起3個月內到期之存放銀行同業、可自由動用並自存款日起3個月內到期之存放央行及自投資日起3個月內到期或清償之債權證券。 |              |              |              |          |
| ② 營運資金餘額 = 流動資產 - 流動負債。   |              |              |              |          |
| ③ 以下各表百分比及細數之和與本表總數或略有出入，係四捨五入關係。   |              |              |              |          |



## 乙、業務計畫及預算概要



## 乙、業務計畫及預算概要

### 壹、業務範圍及經營趨勢

#### 一、業務範圍

依證券交易法、期貨交易法等相關規定辦理證券經紀業務、自營業務、承銷業務、期貨交易輔助人等，以及其他經主管機關核准之證券相關業務。

#### 二、願景及策略目標

##### (一)經營願景

本公司願景為：「健全企業經營管理文化，提升數位金融戰力，發揮集團經營綜效，建構全方位優質證券商」。

##### (二)策略目標

為達成經營願景，訂定策略目標如下：

1. 培育證券專業人才，提供優質服務
2. 加強公司治理制度，提升企業形象
3. 強化法令遵循管理，防制洗錢資恐
4. 貫徹金融市場紀律，維護客戶權益
5. 提升風險預警效能，降低負面衝擊
6. 開發新種金融商品，提供多樣服務
7. 強化資訊安全管控，提供安全服務
8. 推展融資融券業務，增益營收獲利
9. 提升數位金融服務，優化交易平臺
10. 結合金控集團資源，擴大經營綜效
11. 遵循盡職治理政策，善盡社會責任
12. 支持綠色金融政策，邁向永續投資

### 三、最近5年經營趨勢

#### (一)產業整體經營環境

##### 1. 國際經濟

2020年以來，新冠肺炎疫情進入全球大流行，致全球經濟陷入嚴重衰退，主要國家經濟表現分述如次：

- (1)美國：2020 年第 1 季 GDP 成長年率為-5.0%，為 24 季以來首度為負。3 月後美國因疫情持續擴大，導致消費與企業支出銳減，第 2 季 GDP 成長年率再降至-31.4%，創 1947 年第 2 季開始紀錄以來最低紀錄。第 3 季則因美國大部分地區重新開放，經濟活動逐漸恢復，消費與企業支出大幅增加，GDP 成長年率升至 33.4%，創下有紀錄以來最高。
- (2)歐元區：2020 年第 1 季 GDP 較上年同期衰退 3.2%，而後受相關封鎖舉措影響，第 2 季 GDP 年減 14.7%，跌幅創有史以來最大。隨各國逐步解除封城措施，加以歐盟通過紓困計畫及各成員國擴大財政支出，帶動經濟回溫，第 3 季 GDP 年減 4.3%。
- (3)日本：2020 年第 1 季 GDP 較上年同期減少 2.0%，第 2 季更大幅下跌 10.3%，減幅超越受金融海嘯影響的 2009 年第 1 季的-9.0%，且創 1980 年以來最大衰退幅度。第 3 季則由於消費及出口好轉，GDP 較上年同期減少 5.7%，減幅已大幅縮小。
- (4)中國大陸：2020 年第 1 季 GDP 年成長率大幅下跌至-6.8%；嗣隨著疫情趨穩，企業生產及消費市場復甦，第 2 季至第 4 季 GDP 年增率分別回升至 3.2%、4.9%及 6.5%。2020 年全球 GDP 年增率為 2.3%，創下自 1977 年以來新低。

國際貨幣基金(IMF)2020 年 10 月預測，2020 年至 2022 年全球經濟成長率為-4.4%、5.2%及 4.2%；另據 IHS Markit 2020 年 12 月預測，2020 年至 2022 年全球經濟成長率則分別為-3.9%、4.4%及 4.1%。展望未來，宜留意新冠肺炎疫情後續發展及疫苗施打進展、美中國家戰略競爭情勢、各國財政與貨幣政策之持續性、全球金融脆弱性續增，以及地緣政治等風險，對全球經濟成長可能造成之衝擊。

## 2.國內經濟

2020 年第 1 季雖受新冠肺炎影響，但國內因疫情控制得宜，經濟成長率仍達 2.51%；第 2 季我國出口表現受全球疫情擴散拖累，以及來臺人數大幅減少影響，GDP 成長率為 0.35%；第 3 季則因政府多項紓困

振興措施奏效，帶動國內消費大幅成長，出口表現亮麗，經濟成長率升至 3.92%。

展望未來，主計總處預測我國 109 年第 4 季 GDP 成長率為 3.28%，109 年全年及 110 年則分別為 2.54%及 3.83%。

### 3.國內證券市場

109 年在主管機關持續重視證券市場及政府防疫政策控制得宜之下，產業受到美中貿易戰的轉單因素、5G 通訊及高效能運算的半導體業者持續具有領先優勢，帶領臺灣 12 月外銷訂單連 10 紅，全年預估突破 5,336.3 億美元創下新高。亞洲公司治理協會 2020 評鑑結果，公司治理臺灣排名第四，創歷年最佳成績。

在市場規模方面，109 年 12 月底上市櫃公司總計 1,730 家，較 108 年增加 13 家，總資本額計新臺幣(以下同)7 兆 9,806 億元，較 108 年增加 783 億元，再以市值觀之，上市櫃公司總市值計 49.26 兆元，較 108 年度增加 9.41 兆元，資本市場規模穩定增長。在證券交易量方面，109 年台股於年初主要受到新冠肺炎的影響，3 月時大盤跌幅達到 14.03%，之後各國開始進行貨幣寬鬆政策，包含大幅降息、無限 QE、紓困方案的提出，全球景氣從 Q2 起谷底緩步回溫，帶動一波又一波的資金行情，而臺灣受惠台商回臺投資及國際資金回流，使整體台股市場成交金額創下新高，109 年總成交金額較 108 年大增 67%達 61 兆元，日均成交值達 2,500 億元。臺灣加權指數不斷創下新高，因基期墊高後，股市榮景能否延續至 111 年，需觀察全球是否維持資金寬鬆及低利環境而定，宜提升風險意識。

在企業籌資方面，上市公司初次公開承銷 (IPO) 及現金增資、可轉換公司債 (SPO) 109 年度共募集 952.29 億元，較 108 年度增加 111.04 億元，主要係因疫情導致企業籌資比較傾向保守，造成 IPO 金額銳減，但隨著臺灣疫情控制得當，投資人信心增強，109 年下半年企業籌資金量增加，下半年市場總承銷金額較 108 年同期增加約 32.20%。

就證券商經營面，109 年 12 月證券經紀商總、分公司家數分別為 70 家與 806 家，共計 876 個服務據點，較 108 年底僅略減少 10 個服務據點，整體市場競爭仍為激烈，然受惠 109 年台股行情熱絡，帶動成交金額放大，109 年累計至 12 月，整體綜合證券商稅後淨利為 584 億元，較 108 年增長 43.5%，未來國際股市是否續強與臺股本益比是否跟隨成長是關鍵。

近年證券商積極推展電子交易，台股電子下單占比截至 109 年 12 月底增加至 68.66%，復為與國際接軌並提升交易效率，臺灣證券交易所於 109 年 3 月 23 日實施逐筆撮合交易，配合需更高的交易系統處理速度，各證券商進行全面性的規劃，完善包括前、中、後臺，及電子交易平臺與資訊系統的架構，另盤中零股交易亦於同年 10 月 26 日開始實施，在政府開放當沖降稅及存款利率維持低檔下，散戶有增加的趨勢，亦增加小資族投資意願，持續推升帶動台股交易熱絡。為進一步活絡股市量能及提振優質低流動性股票之交易性，主管機關規劃實施股票造市制度，預期對活絡我國資本市場帶來正面效益，另根據金融監督管理委員會(以下稱金管會)109 年 12 月 8 日推出的「資本市場藍圖」，包括推動 ESG 投資及綠色金融、協助證券商發展虛擬據點或提升實體營業據點提供數位化服務程度，及建置結合退休理財、投資服務與公益活動之「退休準備平臺」，以提供國人一站式退休理財規劃與投資服務等具體措施。金管會將以 3 年為期努力推動資本市場藍圖之相關措施，未來國人可定期定額購買外國有價證券，證券商可辦理外國有價證券融資業務，提供投資人更多元選擇，將使我國資本市場發展及國際競爭力更上層樓，並有助證券商擴大業務規模、爭取獲利機會。

## (二)主要業務項目經營趨勢

### 1.證券經紀業務

受新冠肺炎疫情影響，加速金融科技創新，各證券商無不積極推展線上各項服務，提供客戶更快速、更便利及更智能的一站式全方位線上



服務，亦加速推升台股電子下單趨勢，台股整體市場不論是成交筆數及金額占市場比率持續創下新高，本公司近年來戮力推展電子下單，下單比重已達 87.5%，未來更將遵循主管機關所推動之「金融科技發展路徑圖」政策，積極提升數位多元化金融服務，並逐步朝向無紙化作業。

- (1)加強集團資源整合：為強化集團資源整合效益能量，策劃完整線上開戶，客戶經由網路銀行資安認證後即可進行線上開戶申請，以達到便捷快速且有效率免臨櫃開戶之便利性與普及性，加速客戶數開拓以提升營運量。
- (2)友善創新交易平臺：「逐筆交易」與「盤中零股」交易新制陸續於 109 年上線，證券交易市場更趨效能，本公司亦配合全面提升軟硬體設施，提供客戶友善及效率化的下單平臺，並刻正辦理「定期定額買股業務」規劃，以提升本公司競爭力。

## 2.證券承銷業務

109 年承銷市場共計 31 家證券商參與，市場總承銷金額為 952.29 億元，其中前 10 大證券商承銷金額為 702.88 億元，承銷市占率達整體市場 73.81%，市場集中在前 1/3 證券商，證券承銷業務相當競爭；另 109 年下半年企業因臺灣疫情控制得當，籌資需求增加，市場總承銷金額較 108 年同期增加約 13.20%，本公司承銷金額亦較 108 年同期成長約 76%。配合市場低利率趨勢及集團資源整合行銷，本公司普通公司債/金融債共計辦理 14 件(含 3 件主辦)，發行金額 70 億元，較 108 年成長約 21%。

- (1)全球受疫情影響，各國皆採取寬鬆貨幣政策來維持經濟成長動能，預估全球利率環境短期難有上升趨勢，企業將持續藉由發行公司債來取得較低成本之資金。
- (2)國內市場因防疫效果較全球為佳，加上受疫情影響，全球 3C 產品需求增加，間接帶動科技產業營運提升，資本市場資金持續湧入，推升國內股市行情。

- (3)承銷制度改為以競價拍賣為主，承銷團功能性降低，間接壓縮其他承銷商參與機會。
- (4)市場各家金控公司持續結合旗下子公司之直接金融與間接金融資源，推展承銷業務。
- (5)針對公司治理評鑑績優之企業或相關發展綠色能源之企業，於資本市場進行籌資時，積極爭取承銷業務。

### 3.證券自營業務

根據金管會推出的「資本市場藍圖」，未來將持續推動 ESG 投資及綠色金融，因此將遵循本公司盡職治理政策，關注被投資公司及發行公司之營運狀況，透過參與法人說明會、與管理階層互動、出席股東會與投票等方式參與被投資公司之公司治理，並將被投資公司在環境(Environmental)、社會(Social)與公司治理(Governance)等面向納入考量，整合於投資流程與決策中，以促進被投資公司及發行公司之永續發展，進而提升客戶長期利益，並對整體人類社會帶來正面影響。

### (三)主要營運項目趨勢表

單位：新臺幣千元

| 項目   | 107 年度決算數   |        | 108 年度決算數   |        | 109 年度決算數     |        | 110 年度預算數   |        | 111 年度預算數     |        |
|------|-------------|--------|-------------|--------|---------------|--------|-------------|--------|---------------|--------|
|      | 金額          | 環比(%)  | 金額          | 環比(%)  | 金額            | 環比(%)  | 金額          | 環比(%)  | 金額            | 環比(%)  |
| 證券經紀 | 878,554,005 | 117.38 | 775,493,840 | 88.27  | 1,313,822,233 | 169.42 | 733,823,953 | 55.85  | 1,048,944,000 | 142.94 |
| 證券自營 | 3,368,162   | 106.28 | 3,486,860   | 103.52 | 3,483,939     | 99.92  | 2,660,000   | 76.35  | 2,700,000     | 101.50 |
| 證券承銷 | 1,651,049   | 98.41  | 693,869     | 42.03  | 1,222,894     | 176.24 | 919,000     | 75.15  | 925,000       | 100.65 |
| 證券融資 | 3,341,928   | 100.35 | 2,714,162   | 81.22  | 2,550,211     | 93.96  | 3,050,000   | 119.60 | 3,050,000     | 100.00 |

註：107 至 109 年度為審定決算數，110 年度為法定預算數；另 107 年度決算數環比之計算皆以 106 年度決算數為 100。

## 貳、經營政策

依上開願景、策略目標及經營趨勢訂定以下經營政策：

### 一、關於執行政府政策者

賡續推動外國企業來臺與臺商回臺第一、第二上市/櫃及資本市場籌資等相關業務；順應國際趨勢及主管機關政策支持企業永續經營、ESG（環境、社會、公司治理）及綠色能源政策議題。

### 二、關於經營管理者

#### (一)證券經紀業務

- 1.利用金融科技技術，持續創新業務及增加營業項目，吸收新客群及提升客戶黏著度。
- 2.運用網路銀行資安認證，優化線上申辦功能，滿足客戶不同需求，推動「普惠」金融目標，增加客戶便利性。
- 3.積極拓展銀行通路，經由實體通路覆蓋率及網路行銷能見度，雙軌行銷電子交易及融資等各項業務，以增裕盈餘。
- 4.運用科技精進行動下單效能，有效提升安全性與穩定性，結合數據資訊提供客戶智慧選股，充分建立智慧交易平臺。
- 5.發揮集團資源整合行銷能量，爭取融資業務、投信代操及法人戶往來，並積極參與投信及法人活動，增加營運量以提升市占率。

#### (二)證券承銷業務

- 1.聯合金控集團旗下銀行之企業金融業務與本公司承銷業務，爭取承銷機會，以同時增裕銀行與本公司之收入，發揮金控資源整合行銷平臺效益。
- 2.另針對市場優質發行公司較大型籌資案件部分，積極爭取參與承銷，藉以辦理較大之承銷額度，以提高營運量與市占率。
- 3.配合資本市場趨勢，有效配置部門人力，積極拓展承銷與銷售業務，以達部門利潤最大化。
- 4.強化承銷人員法令遵循、風險管理及洗錢防制觀念，降低業務與交易風險。

- 5.持續與本公司專業機構法人客戶及同業進行業務交流，掌握市場發行資訊，爭取業務合作契機。
- 6.積極辦理具有符合 ESG 原則及綠色能源議題相關之承銷業務。
- 7.憑藉國營證券商之優勢，積極爭取公股金控籌資案件承銷機會。
- 8.持續與同業進行業務交流，尋找業務合作契機。

### (三)證券自營業務

- 1.國內股票交易將以營運展望佳、高現金殖利率、獲利成長、轉機、低本益比、低基期、董監改選、ESG、5G 等之個股或 ETF 為選股方向，並參酌籌碼面與技術面等分批布局與買賣契機。同時密切關注國際金融情勢，嚴控投資風險，適時搭配期貨與反向 ETF 進行策略性反向交易，動態調整投資組合曝險比例。外國股票交易將以美國交易所掛牌之個股、ETF 與 REITs 等為投資主軸。
- 2.固定收益業務將持續關注美債走勢，在考量利率風險並兼顧收益下，優先投資利率較公債高之評等優良公司債或金融債，投資標的之存續期間亦逐漸拉長，以提高利差，積極承作債券附條件交易，以利預算目標之達成，另持續評估挑選信用等級佳、收益率高之外國債投資，以增裕營收。
- 3.可轉債市場與股市榮枯息息相關，選股上以公司產業前景、成長、價值及潛力為優先考量，依可轉債價格及發行公司信用風險為選股方向進行操作，期以達成預算目標。
- 4.期貨交易以外資現貨、期貨與選擇權籌碼面與技術面分析做為研判指數波段趨勢之參考。核心策略以現貨部位搭配期貨進行多空策略交易，降低投資組合波動風險；並觀察市場波動率之變化，搭配指數選擇權建構投資組合保險，伺機降低市場曝險。
- 5.基金投資挑選中長期績效佳之國內股票型、區域股票型、低基期之新興市場股票型、全球股票資源型或新興市場債券型等標的，依景氣循環位階逢低布局，作長線投資。

#### (四)內部管理

- 1.強化公司內控內稽三道防線，落實內部控制、法令遵循、風險管理及內部稽核制度，提升公司治理及經營管理效能。
- 2.配合各項業務所需，選派適任之內部人員，加強專業知能及英語能力，並進用資訊、新業務、法務人才，優化人員素質結構，作為推動雙語服務及多元化業務之基礎。
- 3.落實維護客戶權益，恪遵個人資料保護法、金融消費者保護法及金融服務業公平待客原則等規範，貫徹執行金融市場紀律。
- 4.確實遵守證券及期貨相關法規，防制洗錢暨打擊資恐相關法令，依主管機關政策法令積極推動金融法治宣導，建構公司法令遵循文化。

#### (五)企業社會責任

- 1.秉持國營事業優質服務的經營理念，扮演直接金融服務者的角色。
- 2.追求本公司最大利益、達成經濟繁榮、社會公益及環保永續。
- 3.保障員工的尊嚴和福利待遇，兼顧利害關係人的權益。
- 4.積極配合政府相關推廣政策並拓展業務達成盈餘目標，提升集團獲利貢獻度。
- 5.積極推動社會公益，辦理各項公益活動並與金控集團合作擴大成效，優先採購身心障礙福利機構團體生產物品及服務。
- 6.不定期舉辦金融投資相關講座及說明會，為投資人進行金融教育宣導。
- 7.落實環保永續，積極選購符合節能標章、環保標章、綠建材標章等產品，確實執行「財政部綠色採購推動計畫」。

#### (六)風險管理

- 1.彙整多面向風險監控管理資訊予各業務及管理單位，提升風險管控機制之有效性，降低風險發生時可能產生的負面衝擊。
- 2.考量各項業務風險與收益，適時調整投資組合資產配置及高風險股票成數並持續管控，確保營運資本適足及業務穩健發展空間，以達到永續經營之目標。

- 3.持續蒐集同業裁罰案例，宣導風險管理意識觀念，適時調整風險規範，以利整體風控管理作業能更臻完備。
- 4.因應證券商主管機關所提之建議事項，評估現行風險管理程序及系統工具優化可能性，強化風險管理機制。

#### (七)法令遵循及防制洗錢暨打擊資恐

- 1.防制洗錢及打擊資恐工作邁向系統化控管，減降人工作業成本及缺失，並將資源有效運用於監控高風險客戶，提升以風險為基礎之防制效能。
- 2.依內部標準化流程督導各部門配合外部金融法令變動修訂內規，同時傳達法令規章變動、個案缺失認識及法規諮詢事項，強化全體同仁法令遵循意識。
- 3.辨識主管機關法制發展重點，加強法令遵循及法令風險自行評估，並督導各單位覈實抽查評估項目，以降低法令遵循風險。
- 4.加強各單位法令遵循及防制洗錢暨打擊資恐工作訓練，並充實法令遵循專才，以有效提升公司整體法令遵循及防制洗錢暨打擊資恐效能。

#### (八)資訊安全管控

- 1.配合資通安全法及主管機關金管會資訊安全防護要求，辦理各項資安作業。
  - (1)持續強化對網路攻擊(DDoS、DNS 攻擊)等之防護機能，以及執行防止不法份子入侵等各項檢查機制。
  - (2)賡續執行資安責任等級 B 級應辦事項。
  - (3)執行資安治理成熟度自我評估，分析與檢討資安治理成熟度提升比率，以利後續規劃資安強化重點。
  - (4)強化委外廠商資安要求，對重要委外廠商進行資安檢查，避免成為本公司資安漏洞。
  - (5)因應微軟 Windows Server 2012 自 112 年第四季起終止服務，持續編列預算進行作業系統升級或硬體汰換。

- 2.配合行政院推動政府機關資安弱點通報機制(簡稱 VANS 系統)，以因應不定期爆發之重大弱點，即時掌握各資通系統的情況，降低影響業務之運作風險。
- 3.為提升機房空間使用率與降低電力、空調需求，擬建置總公司機房虛擬化平臺，將機房內系統負載較低之主機(如測試機等)移入虛擬化平臺中，以提高布建應用程式和資源的速度、靈活性與回應能力。
- 4.持續對資訊安全管理系統進行審查，藉由審查結果，做出反應與改進，提供客戶更安全、穩定的服務。

### 參、業務計畫

#### 一、營運計畫

- (一)111 年度營運計畫係衡酌以往年度業務實績、當前營運情況，以及各種業務預測未來發展趨勢，分別擬訂如下表：

單位：新臺幣千元

| 前年度決算<br>營運量(值) | 本年度預算營運量<br>(值)占前年度決算<br>營運量(值)% | 主要<br>營運項目 | 本年度預算<br>營運量(值) | 上年度預算<br>營運量(值) | 本年度預算營<br>運量(值)占上<br>年度預算營運<br>量(值)% |
|-----------------|----------------------------------|------------|-----------------|-----------------|--------------------------------------|
| 1,313,822,233   | 79.84                            | 證券經紀       | 1,048,944,000   | 733,823,953     | 142.94                               |
| 3,483,939       | 77.50                            | 證券自營       | 2,700,000       | 2,660,000       | 101.50                               |
| 1,222,894       | 75.64                            | 證券承銷       | 925,000         | 919,000         | 100.65                               |
| 2,550,211       | 119.60                           | 證券融資       | 3,050,000       | 3,050,000       | 100.00                               |

註：前年度決算為審定決算數，上年度預算為法定預算數。

#### (二)研究發展

- 1.預算金額：本年度研究發展費用 60 千元。
- 2.工作目標：編印各項研究報告及年報，分送同業參考。

#### (三)員工訓練

- 1.預算金額：本年度員工訓練費用 1,913 千元。

2.工作目標：加強辦理員工訓練與人才培養，以配合業務需要，提升競爭力。

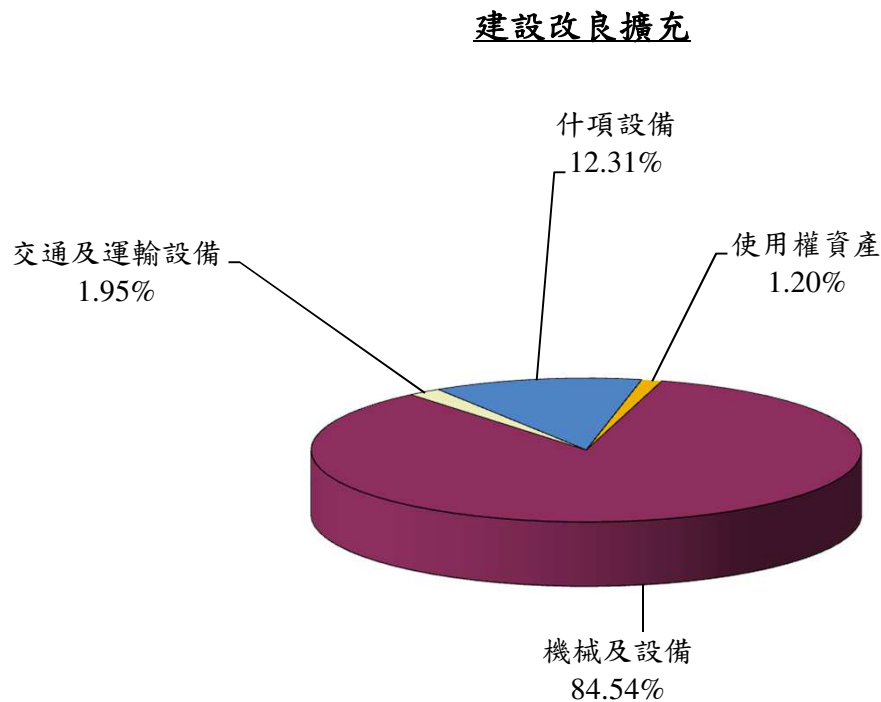
## 二、固定資產之建設、改良、擴充與其資金來源及其投資計畫之成本與效益分析

本年度固定資產之建設、改良、擴充預算總額計 14,978 千元，包含不動產、廠房及設備 14,799 千元與使用權資產 179 千元，內容說明如下：

|            |           |
|------------|-----------|
| (一)本年度預算總額 | 14,978 千元 |
| 一般建築及設備計畫  | 14,978 千元 |
| 一次性項目      | 14,978 千元 |
| (二)資金來源    | 14,978 千元 |
| 一般建築及設備計畫  | 14,978 千元 |
| 自有資金       | 14,978 千元 |



(三)本年度固定資產建設改良擴充及其資金來源圖表：



**資金來源**

本年度固定資產建設改良擴充資金來源僅有營運資金乙項

單位：新臺幣千元

| 建設改良擴充       | 111年度預算 | 資金來源 | 111年度預算 |
|--------------|---------|------|---------|
| (一)不動產、廠房及設備 | 14,799  | 自有資金 | 14,978  |
| 房屋及建築        |         | 營運資金 | 14,978  |
| 機械及設備        | 12,663  |      |         |
| 交通及運輸設備      | 292     |      |         |
| 什項設備         | 1,844   |      |         |
| (二)使用權資產     | 179     |      |         |
| 合 計          | 14,978  | 合 計  | 14,978  |

#### (四)一般建築及設備計畫

##### 1.不動產、廠房及設備部分：

(1)機械及設備 12,663 千元。

    電腦設備 12,663 千元。

(2)交通及運輸設備 292 千元。

    ①電信設備 130 千元。

    ②監測及郵遞設備 162 千元。

(3)什項設備 1,844 千元。

    ①機具設備 1,814 千元。

    ②家具設備 30 千元。

##### 2.使用權資產部分：

    租賃營業用房舍 179 千元。

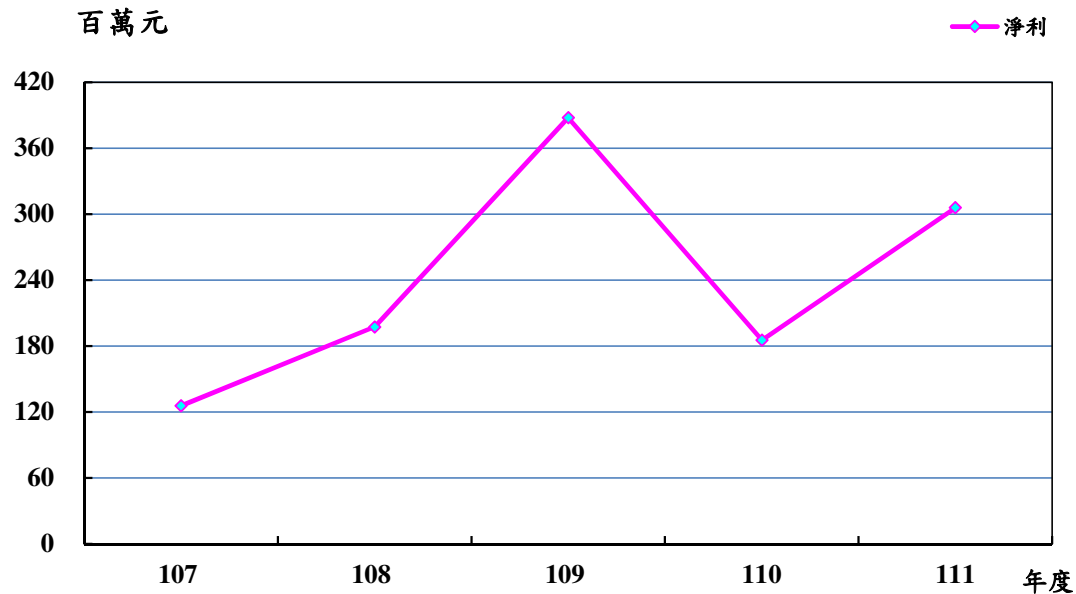
### 肆、預算概要

#### 一、營業收支及損益之預計：

本年度預計營業收入 952,431 千元，營業外收入 13,446 千元，收入合計 965,877 千元；預計營業成本 264,696 千元，營業費用 327,585 千元，營業外費用 21,457 千元，支出合計 613,738 千元；預計稅前淨利 352,139 千元，扣除所得稅費用 46,280 千元，本期淨利 305,859 千元。

有關最近 5 年淨利折線圖表如次：

## 最近5年淨利折線圖



## 最近5年收入與支出表

單位：新臺幣千元

| 項目 \ 年度    | 107     | 108     | 109       | 110     | 111     |
|------------|---------|---------|-----------|---------|---------|
| 收入事項       |         |         |           |         |         |
| 營業收入       | 677,293 | 705,580 | 1,029,023 | 788,246 | 952,431 |
| 營業外收入      | 21,397  | 33,835  | 13,561    | 12,848  | 13,446  |
| 合計         | 698,690 | 739,416 | 1,042,585 | 801,094 | 965,877 |
| 支出事項       |         |         |           |         |         |
| 營業成本       | 234,133 | 214,868 | 276,258   | 259,434 | 264,696 |
| 營業費用       | 274,147 | 282,617 | 292,537   | 309,187 | 327,585 |
| 營業外費用      | 21,732  | 12,788  | 15,495    | 19,375  | 21,457  |
| 所得稅費用(利益-) | 42,936  | 31,709  | 70,571    | 27,634  | 46,280  |
| 合計         | 572,948 | 541,982 | 654,860   | 615,630 | 660,018 |
| 淨利(淨損-)    | 125,742 | 197,434 | 387,724   | 185,464 | 305,859 |

註：107至109年度為審定決算數，110年度為法定預算數。

## 二、盈虧撥補之預計：

本年度預計本期淨利為 305,859 千元，連同以前年度累積盈餘 275,121 千元，合計可分配盈餘 580,980 千元，其預計分配情形如下：

(一)轉投資機關股息紅利 201,524 千元。

(二)留存事業機關 379,456 千元，其項目如下：

- 1.填補虧損：填補自本期其他綜合損益轉入之確定福利計畫之再衡量數(損失)，計 17,968 千元。
- 2.法定公積：按本期淨利填補確定福利計畫之再衡量數(損失)後之金額 287,891 千元提列 10%，計 28,789 千元。
- 3.特別公積：按本期淨利填補確定福利計畫之再衡量數(損失)後之金額 287,891 千元提列 20%，計 57,578 千元。
- 4.未分配盈餘：為 103 及 109 年度決算盈餘依法定預算所列公積提撥率提列公積及繳庫數後之超預算盈餘部分，業經行政院分別於 104 年 3 月 24 日及 110 年 3 月 10 日以院授主會金字第 1040500179 及 1100500144 號函同意悉數列為未分配盈餘，以強化資本結構。

## 三、現金流量之預計：

(一)營業活動之淨現金流出 601,082 千元。

(二)投資活動之現金流量：

- 1.投資活動之淨現金流入 263,525 千元，其中現金流入 304,932 千元，包括流動金融資產淨減 300,000 千元，減少投資 1,109 千元及收取利息 3,823 千元；現金流出 41,407 千元，包括無形資產及其他資產淨增 26,429 千元，增加不動產、廠房及設備 14,799 千元暨增加使用權資產 179 千元。
- 2.本年度固定資產建設改良擴充之數，係上述動用現金增加之不動產、廠房及設備 14,799 千元與使用權資產 179 千元，均為一般建築及設備計畫，包括機械及設備 12,663 千元，交通及運輸設備 292 千元，什項設備 1,844 千元及使用權資產 179 千元。

(三)籌資活動之現金流量：

籌資活動之淨現金流入 269,167 千元，其中現金流入 489,871 千元，係短期債務淨增之數；現金流出 220,704 千元，包括支付利息 8,584 千元、發放現金股利 201,524 千元及其他籌資活動之現金流出 10,596 千元。

(四)現金及約當現金淨減 68,490 千元，係期末現金及約當現金 243,140 千元，較期初現金及約當現金 311,630 千元減少之數。

## 伍、預算補充說明及分析

### 一、營業收支之估計基礎及計算方法

#### (一)營業收支

本年度有關金融保險收入及成本科目之估計基礎及計算方法，已分別在有關各科目明細表內詳列，並予說明。各項業務營運量係按目前實績，參酌可能發展趨勢予以估列。各項營業收支之利率、費率，均按規定並參酌同業標準訂定。

#### (二)業務費用、管理費用之估計基礎及計算方法

- 1.用人費用—依照預算員額、按照規定給與標準及奉頒「附屬單位預算共同項目編列作業規範」等有關規定編列。
- 2.各項業務(管理)費用，材料及用品費—係參酌目前業務需要，本節約原則估列。
- 3.租金—依照有關規定及約定標準估列。
- 4.稅捐與規費—依照法令規定及有關稅率編列。
- 5.會費、捐助與分攤—依照以前年度實支情形，並預計未來業務需要估列。

#### (三)營業外收入與支出之估計基礎及計算方法

係參酌以前年度實支數，並預計未來情況估列。

### 二、較上年度預算各項目增減原因說明：

#### (一)營運量增減原因之分析

本年度預算營運量與上年度預算比較增減情形如下：

- 1.證券經紀業務：本年度預計營運量 1,048,944,000 千元，較上年度預算增加 315,120,047 千元，約 42.94%，主要係參酌近年證券經紀市場量能，以日均量 2,000 億元為基礎估列所致。

- 2.證券自營業務：本年度預計營運量 2,700,000 千元，較上年度預算增加 40,000 千元，約 1.50%。
- 3.證券承銷業務：本年度預計營運量 925,000 千元，較上年度預算增加 6,000 千元，約 0.65%。
- 4.證券融資業務：本年度預計營運量 3,050,000 千元，同上年度預算數。

## (二)損益各科目增減原因之分析

### 1.收入部分

- (1)金融保險收入：本年度預計金融保險收入 952,431 千元，較上年度預算 788,246 千元，增加 164,185 千元，計 20.83%，主要係預計證券經紀及承銷收入增加所致。
- (2)營業外收入：本年度預計營業外收入 13,446 千元，較上年度預算 12,848 千元，增加 598 千元，計 4.65%，主要係預計什項收入增加所致。

### 2.支出部分

- (1)金融保險成本：本年度預計金融保險成本 264,696 千元，較上年度預算 259,434 千元，增加 5,262 千元，計 2.03%，主要係手續費用增加所致。
- (2)業務費用：本年度預計業務費用 238,358 千元，較上年度預算 227,462 千元，增加 10,896 千元，計 4.79%，主要係用人費用增加所致。
- (3)管理費用：本年度預計管理費用 87,254 千元，較上年度預算 79,813 千元，增加 7,441 千元，計 9.32%，主要係用人費用增加所致。
- (4)其他營業費用：本年度預計其他營業費用 1,973 千元，較上年度預算 1,912 千元，增加 61 千元，計 3.19%，係員工訓練費用增加所致。
- (5)營業外費用：本年度預計營業外費用 21,457 千元，較上年度預算 19,375 千元，增加 2,082 千元，計 10.75%，主要係優存超額利息與資產報廢損失增加所致。

### 3. 盈餘部分

本年度預計稅前淨利 352,139 千元，較上年度預算 213,098 千元，增加 139,041 千元，計 65.25%，主要係預計證券經紀及承銷淨收益增加所致。

## 三、財務狀況分析

### (一) 資產之組成

本年 12 月 31 日預計資產總額 13,795,247 千元，較 110 年底預計數 13,323,598 千元，增加 471,649 千元，約 3.54%，主要係流動資產增加所致。上項資產總額，係由下列七項所組成：

1. 流動資產 9,421,031 千元，占資產總額之 68.29%。
2. 押匯貼現及放款 3,543,548 千元，占資產總額之 25.68%。
3. 基金、投資及長期應收款 183,222 千元，占資產總額之 1.33%。
4. 不動產、廠房及設備 509,187 千元，占資產總額之 3.69%。
5. 使用權資產 134 千元，占資產總額之 0.01%。
6. 無形資產 37,033 千元，占資產總額之 0.27%。
7. 其他資產 101,092 千元，占資產總額之 0.73%。

### (二) 負債之狀況

本年 12 月 31 日預計負債總額 9,675,599 千元，較 110 年底預計數 9,290,666 千元，增加 384,933 千元，約 4.14%，主要係流動負債增加所致。上項負債總額，係由下列三項所組成：

1. 流動負債 9,348,249 千元，占負債及權益總額之 67.76%。
2. 長期負債 135 千元，占負債及權益總額之 0.00%。
3. 其他負債 327,215 千元，占負債及權益總額之 2.37%。

### (三) 權益之內容

本年 12 月 31 日預計權益總額 4,119,648 千元，較 110 年底預計數 4,032,932 千元，增加 86,716 千元，約 2.15%，主要係按本年度本期淨利提列公積所致。上項權益總額，係由下列四項所組成：

1. 資本 3,000,000 千元，占負債及權益總額之 21.75%。
2. 保留盈餘 1,068,977 千元，占負債及權益總額之 7.75%。

3. 累積其他綜合損益 42,288 千元，占負債及權益總額 0.31%。
4. 首次採用國際財務報導準則調整數 8,383 千元，占負債及權益總額 0.06%。



## (四)最近5年重要財務分析項目及比率

茲列示最近5年重要財務分析項目及比率如次：

最近5年重要財務分析項目及比率

單位:新臺幣千元;%

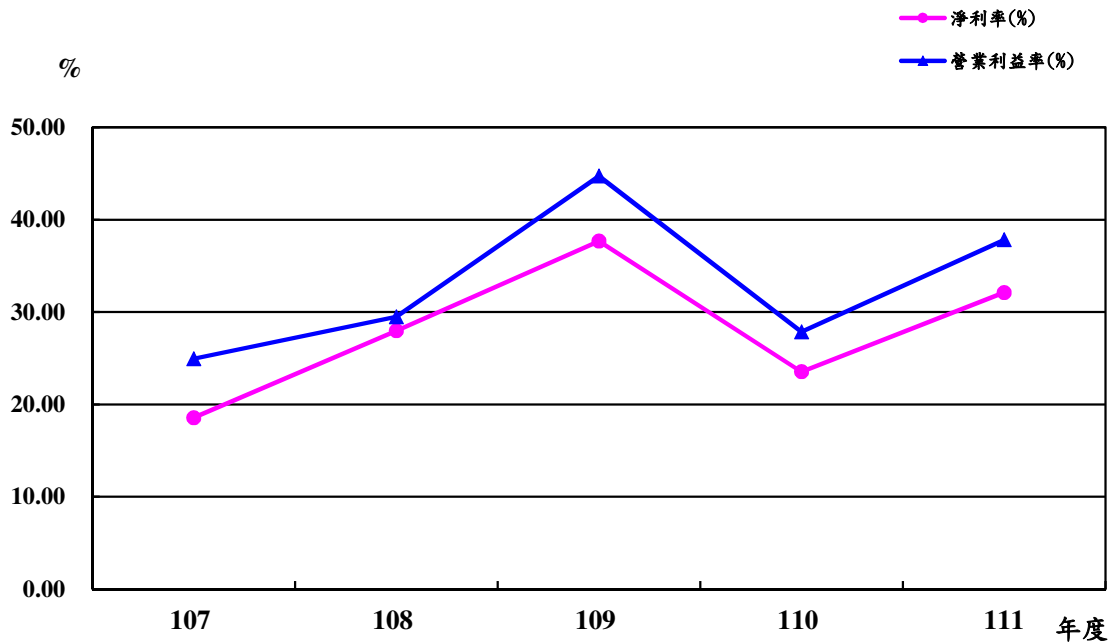
| 年 度<br>分 析 項 目        |   | 最 近 5 年 度 財 務 分 析 |          |          |          |          |
|-----------------------|---|-------------------|----------|----------|----------|----------|
|                       |   | 107               | 108      | 109      | 110      | 111      |
| 財<br>務<br>結<br>構<br>% | 負債占資產比率<br><u>負債總額</u><br>資產總額                                  | 57.16             | 69.63    | 75.34    | 67.57    | 70.14    |
|                       | 固定資產占淨值比率<br><u>固定資產</u><br>淨 值                                 | 13.52             | 13.40    | 12.45    | 13.77    | 12.36    |
| 經<br>營<br>能<br>力      | 員工平均獲利額(千元)<br><u>淨 利</u><br>員工人數                               | 885.51            | 1,400.24 | 2,830.10 | 1,130.88 | 1,864.99 |
| 現<br>金<br>流<br>量<br>% | 現金流量比率<br><u>營業活動淨現金流量</u><br>流動負債                              | -4.96             | 10.87    | 4.99     | 6.52     | -6.43    |
|                       | 現金流量允當比率<br><u>最近5年度營業活動淨現金流量</u><br>最近5年度(資本支出+現金股利)           | 273.09            | 595.76   | 505.75   | 446.06   | 147.62   |
|                       | 現金再投資比率<br><u>營業活動淨現金流量 - 現金股利</u><br>固定資產毛額+長期投資+<br>其他資產+營運資金 | -24.25            | 94.07    | 48.28    | 40.26    | -88.47   |

註：1.107至109年度為審定決算數，110年度為法定預算數。

2.表內固定資產為不動產、廠房及設備。

## 四、投資報酬分析

## (一)最近5年營業利益率及淨利率圖表

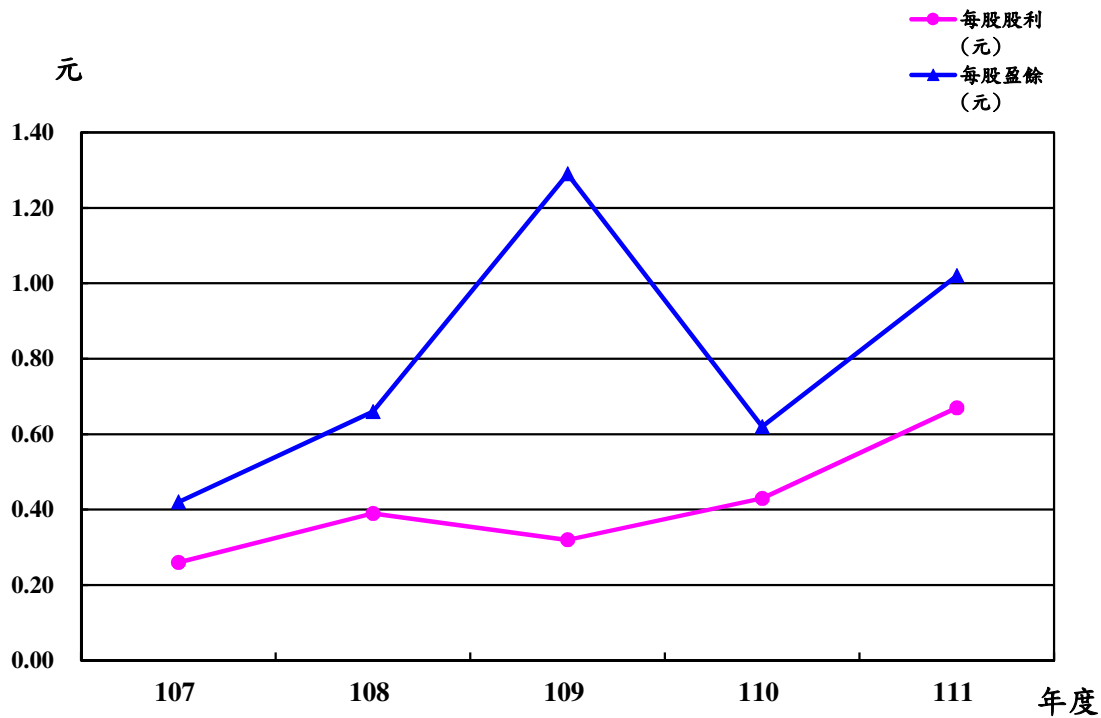


單位：新臺幣千元

| 年度<br>項目                          | 107                       | 108                       | 109                         | 110                       | 111                       |
|-----------------------------------|---------------------------|---------------------------|-----------------------------|---------------------------|---------------------------|
| 營業利益率(%)                          | 24.95                     | 29.49                     | 44.72                       | 27.86                     | 37.81                     |
| $\frac{\text{營業利益}}{\text{營業收入}}$ | $\frac{169,013}{677,293}$ | $\frac{208,095}{705,580}$ | $\frac{460,228}{1,029,023}$ | $\frac{219,625}{788,246}$ | $\frac{360,150}{952,431}$ |
| 淨利率(%)                            | 18.57                     | 27.98                     | 37.68                       | 23.53                     | 32.11                     |
| $\frac{\text{本期淨利}}{\text{營業收入}}$ | $\frac{125,742}{677,293}$ | $\frac{197,434}{705,580}$ | $\frac{387,724}{1,029,023}$ | $\frac{185,464}{788,246}$ | $\frac{305,859}{952,431}$ |

註：107至109年度為審定決算數，110年度為法定預算數。

## (二)最近5年每股盈餘及每股股利圖表



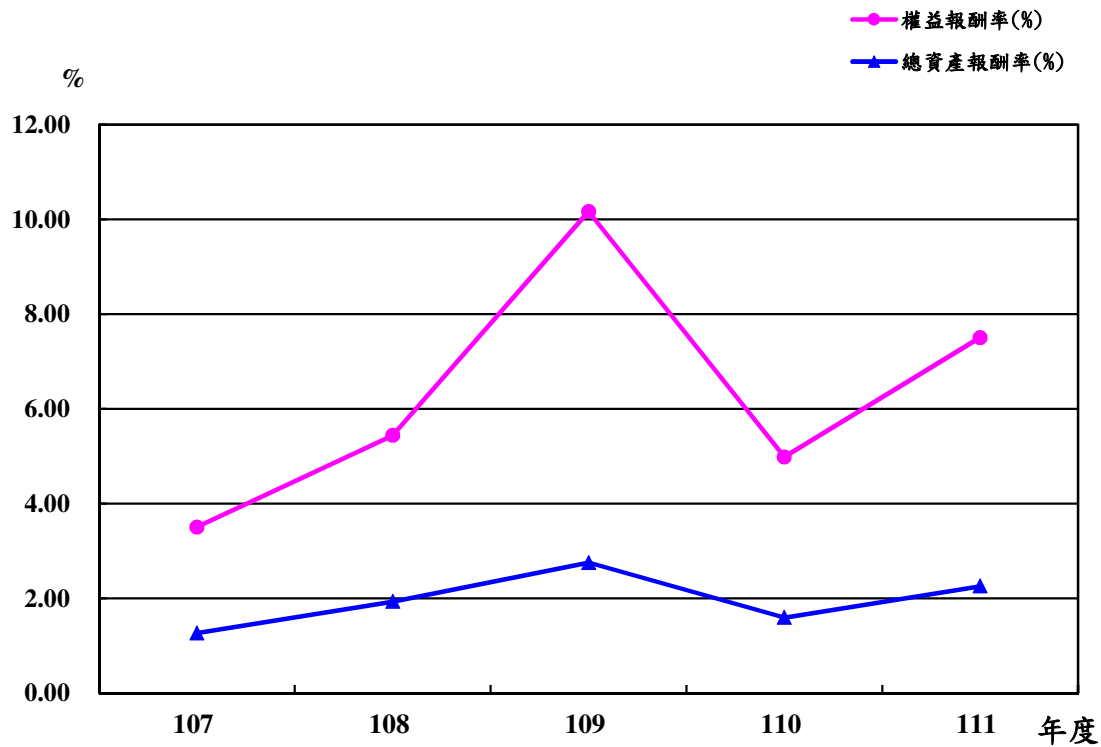
單位：新臺幣千元

| 年度        | 107     | 108     | 109     | 110     | 111     |
|-----------|---------|---------|---------|---------|---------|
| 每股盈餘(元)   | 0.42    | 0.66    | 1.29    | 0.62    | 1.02    |
| 本期淨利(千元)  | 125,742 | 197,434 | 387,724 | 185,464 | 305,859 |
| 普通股股權(千股) | 300,000 | 300,000 | 300,000 | 300,000 | 300,000 |
| 每股股利(元)   | 0.26    | 0.39    | 0.32    | 0.43    | 0.67    |

註：1.107至109年度為審定決算數，110年度為法定預算數。

2.每股盈餘係「損益預計表」中之本期淨利，不含其他綜合損益。

## (三)最近5年總資產報酬率及權益報酬率圖表



單位：新臺幣千元

| 項目 \ 年度                             | 107                         | 108                          | 109                          | 110                          | 111                          |
|-------------------------------------|-----------------------------|------------------------------|------------------------------|------------------------------|------------------------------|
| 總資產報酬率(%)                           | 1.27                        | 1.93                         | 2.75                         | 1.59                         | 2.26                         |
| $\frac{\text{本期淨利}}{\text{平均資產總額}}$ | $\frac{125,742}{9,932,376}$ | $\frac{197,434}{10,220,306}$ | $\frac{387,724}{14,075,970}$ | $\frac{185,464}{11,628,681}$ | $\frac{305,859}{13,559,423}$ |
| 權益報酬率(%)                            | 3.50                        | 5.44                         | 10.16                        | 4.98                         | 7.50                         |
| $\frac{\text{本期淨利}}{\text{平均權益總額}}$ | $\frac{125,742}{3,588,257}$ | $\frac{197,434}{3,628,918}$  | $\frac{387,724}{3,814,447}$  | $\frac{185,464}{3,720,765}$  | $\frac{305,859}{4,076,290}$  |

註：107至109年度為審定決算數，110年度為法定預算數。

## 五、其他有關說明

經營績效獎金：

(一)本(111)年度預算部分：

1.考核獎金：係依「公營事業機構員工待遇授權訂定基本原則」、「財政部所屬事業機構用人費薪給管理要點」及「財政部所屬事業機構經營績效獎金實施要點」等規定，按編制內員工每人 2 個月薪給總額核算，計編列 23,144 千元。

2.績效獎金：

(1)本年度預算稅前淨利 352,139 千元。

(2)經衡酌經營狀況、用人費負擔情形等，在「公營事業機構員工待遇授權訂定基本原則」所定用人費用限額內，共編列 1.2 個月薪給總額之績效獎金，計 13,886 千元。

3.本年度經營績效獎金係按預算稅前淨利編列，惟實際執行時，其中考核獎金仍視工作考成核定情形核發；至績效獎金須依決算營業收入與淨利審定情形，依獎金核發規定核算發給。

(二)109 年度考核及績效獎金核發情形：

本公司 109 年度工作考成及決算業經行政院核定及審計部審定，惟該年度考核及績效獎金之核發作業刻正辦理中，爰改以揭露 108 年度實際發放情形，其中考核獎金發放 2 個月薪給總額，計 18,718 千元，績效獎金發放 2.4 個月薪給總額，計 22,461 千元；至每一區間之支領人數及金額說明如下：

1.考核獎金：發放 1.5 個月薪額以下之支領人數計 36 人，金額 3,206 千元；高於 1.5 個月薪額之支領人數計 108 人，金額 15,512 千元。

2.績效獎金：發放高於 1.5 個月薪額之支領人數計 125 人，金額 17,216 千元；高於 3 個月薪額之支領人數計 14 人，金額 5,245 千元。



丙、預算主要表





**臺銀綜合證券股份有限公司**

**損益預計表**

中華民國 111 年度

單位：新臺幣千元

| 前年度決算數           |               | 科 目                               |             | 本年度預算數         |               | 上年度預算數         |               | 比較增減(-)        |              |
|------------------|---------------|-----------------------------------|-------------|----------------|---------------|----------------|---------------|----------------|--------------|
| 金額               | %             | 名 稱                               | 編號          | 金額             | %             | 金額             | %             | 金額             | %            |
| <b>1,029,023</b> | <b>100.00</b> | <b>營業收入</b>                       | <b>41</b>   | <b>952,431</b> | <b>100.00</b> | <b>788,246</b> | <b>100.00</b> | <b>164,185</b> | <b>20.83</b> |
| <b>1,029,023</b> | <b>100.00</b> | <b>金融保險收入</b>                     | <b>4103</b> | <b>952,431</b> | <b>100.00</b> | <b>788,246</b> | <b>100.00</b> | <b>164,185</b> | <b>20.83</b> |
| 133,213          | 12.95         | 利息收入                              | 410301      | 164,066        | 17.23         | 166,190        | 21.08         | -2,124         | -1.28        |
| 138              | 0.01          | 手續費收入                             | 410305      | 250            | 0.03          | 250            | 0.03          | 0              | 0.00         |
| 745,906          | 72.49         | 證券經紀及承銷收入                         | 410307      | 645,865        | 67.81         | 484,806        | 61.50         | 161,059        | 33.22        |
| 98,160           | 9.54          | 出售證券利益                            | 410341      | 96,850         | 10.17         | 94,300         | 11.96         | 2,550          | 2.70         |
| 44,935           | 4.37          | 透過損益按公允價值<br>衡量之金融資產利益            | 410342      | 42,400         | 4.46          | 39,700         | 5.04          | 2,700          | 6.80         |
| 3                | 0.00          | 透過損益按公允價值<br>衡量之金融負債利益            | 410343      |                |               |                |               |                |              |
| 6,668            | 0.65          | 透過其他綜合損益按<br>公允價值衡量之金融<br>資產已實現利益 | 410356      | 3,000          | 0.31          | 3,000          | 0.38          | 0              | 0.00         |
| <b>276,258</b>   | <b>26.85</b>  | <b>營業成本</b>                       | <b>51</b>   | <b>264,696</b> | <b>27.79</b>  | <b>259,434</b> | <b>32.90</b>  | <b>5,262</b>   | <b>2.03</b>  |
| <b>276,258</b>   | <b>26.85</b>  | <b>金融保險成本</b>                     | <b>5103</b> | <b>264,696</b> | <b>27.79</b>  | <b>259,434</b> | <b>32.90</b>  | <b>5,262</b>   | <b>2.03</b>  |
| 11,152           | 1.08          | 利息費用                              | 510301      | 14,444         | 1.52          | 13,757         | 1.75          | 687            | 4.99         |
| 1,242            | 0.12          | 手續費用                              | 510305      | 5,890          | 0.63          | 2,938          | 0.37          | 2,952          | 100.48       |
| 251,631          | 24.45         | 證券經紀及承銷費用                         | 510307      | 235,742        | 24.75         | 234,846        | 29.79         | 896            | 0.38         |
| 7,479            | 0.73          | 證券自營費用                            | 510308      | 8,111          | 0.85          | 7,859          | 1.00          | 252            | 3.21         |
| 1,518            | 0.15          | 各項提存                              | 510311      | 509            | 0.05          | 34             | 0.00          | 475            | 1,397.06     |
| 169              | 0.02          | 外幣兌換損失                            | 510353      |                |               |                |               |                |              |
| 3,065            | 0.30          | 預期信用減損損失                          | 510359      |                |               |                |               |                |              |
| <b>752,766</b>   | <b>73.15</b>  | <b>營業毛利(毛損-)</b>                  | <b>61</b>   | <b>687,735</b> | <b>72.21</b>  | <b>528,812</b> | <b>67.10</b>  | <b>158,923</b> | <b>30.05</b> |
| <b>292,537</b>   | <b>28.43</b>  | <b>營業費用</b>                       | <b>52</b>   | <b>327,585</b> | <b>34.40</b>  | <b>309,187</b> | <b>39.22</b>  | <b>18,398</b>  | <b>5.95</b>  |
| <b>217,032</b>   | <b>21.09</b>  | <b>業務費用</b>                       | <b>5202</b> | <b>238,358</b> | <b>25.03</b>  | <b>227,462</b> | <b>28.86</b>  | <b>10,896</b>  | <b>4.79</b>  |
| 217,032          | 21.09         | 業務費用                              | 520201      | 238,358        | 25.03         | 227,462        | 28.86         | 10,896         | 4.79         |
| <b>74,067</b>    | <b>7.20</b>   | <b>管理費用</b>                       | <b>5203</b> | <b>87,254</b>  | <b>9.16</b>   | <b>79,813</b>  | <b>10.13</b>  | <b>7,441</b>   | <b>9.32</b>  |
| 74,067           | 7.20          | 管理費用                              | 520301      | 87,254         | 9.16          | 79,813         | 10.13         | 7,441          | 9.32         |
| <b>1,438</b>     | <b>0.14</b>   | <b>其他營業費用</b>                     | <b>5298</b> | <b>1,973</b>   | <b>0.21</b>   | <b>1,912</b>   | <b>0.24</b>   | <b>61</b>      | <b>3.19</b>  |
| 60               | 0.01          | 研究發展費用                            | 529801      | 60             | 0.01          | 60             | 0.01          | 0              | 0.00         |
| 1,378            | 0.13          | 員工訓練費用                            | 529802      | 1,913          | 0.20          | 1,852          | 0.23          | 61             | 3.29         |

**臺銀綜合證券股份有限公司**  
**損益預計表**  
中華民國 111 年度

單位：新臺幣千元

| 前年度決算數         |              | 科 目                    |             | 本年度預算數         |              | 上年度預算數         |              | 比較增減(-)        |              |
|----------------|--------------|------------------------|-------------|----------------|--------------|----------------|--------------|----------------|--------------|
| 金 額            | %            | 名 稱                    | 編 號         | 金 額            | %            | 金 額            | %            | 金 額            | %            |
| <b>460,229</b> | <b>44.72</b> | <b>營業利益(損失-)</b>       | <b>62</b>   | <b>360,150</b> | <b>37.81</b> | <b>219,625</b> | <b>27.86</b> | <b>140,525</b> | <b>63.98</b> |
| <b>13,561</b>  | <b>1.32</b>  | <b>營業外收入</b>           | <b>49</b>   | <b>13,446</b>  | <b>1.41</b>  | <b>12,848</b>  | <b>1.63</b>  | <b>598</b>     | <b>4.65</b>  |
| <b>13,561</b>  | <b>1.32</b>  | <b>其他營業外收入</b>         | <b>4998</b> | <b>13,446</b>  | <b>1.41</b>  | <b>12,848</b>  | <b>1.63</b>  | <b>598</b>     | <b>4.65</b>  |
| 1,479          | 0.14         | 利息收入                   | 499804      | 1,423          | 0.15         | 1,139          | 0.14         | 284            | 24.93        |
| 8,134          | 0.79         | 租賃收入                   | 499806      | 10,208         | 1.07         | 10,208         | 1.30         | 0              | 0.00         |
| 3,948          | 0.38         | 什項收入                   | 499898      | 1,815          | 0.19         | 1,501          | 0.19         | 314            | 20.92        |
| <b>15,495</b>  | <b>1.51</b>  | <b>營業外費用</b>           | <b>59</b>   | <b>21,457</b>  | <b>2.25</b>  | <b>19,375</b>  | <b>2.46</b>  | <b>2,082</b>   | <b>10.75</b> |
| <b>3,678</b>   | <b>0.36</b>  | <b>財務成本</b>            | <b>5901</b> | <b>8,796</b>   | <b>0.92</b>  | <b>8,544</b>   | <b>1.08</b>  | <b>252</b>     | <b>2.95</b>  |
| 3,678          | 0.36         | 利息費用                   | 590101      | 8,796          | 0.92         | 8,544          | 1.08         | 252            | 2.95         |
| <b>11,817</b>  | <b>1.15</b>  | <b>其他營業外費用</b>         | <b>5998</b> | <b>12,661</b>  | <b>1.32</b>  | <b>10,831</b>  | <b>1.37</b>  | <b>1,830</b>   | <b>16.90</b> |
| 1,578          | 0.15         | 租賃費用                   | 599806      | 1,597          | 0.17         | 1,583          | 0.20         | 14             | 0.88         |
| 6,790          | 0.66         | 優存超額利息                 | 599807      | 6,708          | 0.70         | 5,606          | 0.71         | 1,102          | 19.66        |
| 499            | 0.05         | 資產報廢損失                 | 599835      | 838            | 0.09         | 407            | 0.05         | 431            | 105.90       |
| 2,950          | 0.29         | 什項費用                   | 599898      | 3,518          | 0.37         | 3,235          | 0.41         | 283            | 8.75         |
| <b>-1,933</b>  | <b>-0.19</b> | <b>營業外利益(損失-)</b>      | <b>63</b>   | <b>-8,011</b>  | <b>-0.83</b> | <b>-6,527</b>  | <b>-0.83</b> | <b>-1,484</b>  | <b>—</b>     |
| <b>458,296</b> | <b>44.54</b> | <b>稅前淨利(淨損-)</b>       | <b>64</b>   | <b>352,139</b> | <b>36.97</b> | <b>213,098</b> | <b>27.04</b> | <b>139,041</b> | <b>65.25</b> |
| <b>70,571</b>  | <b>6.86</b>  | <b>所得稅費用(利益-)</b>      | <b>65</b>   | <b>46,280</b>  | <b>4.86</b>  | <b>27,634</b>  | <b>3.51</b>  | <b>18,646</b>  | <b>67.47</b> |
| 70,571         | 6.86         | 所得稅費用(利益-)             | 650101      | 46,280         | 4.86         | 27,634         | 3.51         | 18,646         | 67.47        |
| <b>387,724</b> | <b>37.68</b> | <b>繼續營業單位本期淨利(淨損-)</b> | <b>66</b>   | <b>305,859</b> | <b>32.11</b> | <b>185,464</b> | <b>23.53</b> | <b>120,395</b> | <b>64.92</b> |
| <b>387,724</b> | <b>37.68</b> | <b>本期淨利(淨損-)</b>       | <b>68</b>   | <b>305,859</b> | <b>32.11</b> | <b>185,464</b> | <b>23.53</b> | <b>120,395</b> | <b>64.92</b> |

註：1.前年度決算數為審定決算數；上年度預算數為法定預算數。

2.百分比及前年度決算數細數之和與總數或略有出入，係四捨五入關係。以下各表同。

# 臺銀綜合證券股份有限公司

## 損益預計表說明

中華民國 111 年度

### 一、損益說明：

- (一)金融保險收入 參見第 33 頁金融保險收入明細表。
- (二)營業外收入 參見第 36 頁營業外收入明細表。
- (三)金融保險成本 參見第 37 頁金融保險成本明細表。
- (四)業務費用 參見第 40 頁業務費用明細表。
- (五)管理費用 參見第 45 頁管理費用明細表。
- (六)其他營業費用 參見第 49 頁其他營業費用明細表。
- (七)營業外費用 參見第 51 頁營業外費用明細表。

### 二、其他綜合損益說明：

單位：新臺幣千元

| 前年度<br>決算數    | 科 目                          | 本年度<br>預算數     | 上年度<br>預算數 |
|---------------|------------------------------|----------------|------------|
| <b>18,921</b> | <b>不重分類至損益之項目</b>            | <b>-17,700</b> | <b>192</b> |
| -10,012       | 確定福利計畫之再衡量數                  | -17,968        |            |
| 28,934        | 透過其他綜合損益按公允價值衡量之權益工具<br>投資損益 | 268            | 192        |
| <b>13,938</b> | <b>後續可能重分類至損益之項目</b>         | <b>81</b>      | <b>94</b>  |
| 13,938        | 透過其他綜合損益按公允價值衡量之債務工具<br>投資損益 | 81             | 94         |
| <b>32,859</b> | <b>其他綜合損益稅後淨額</b>            | <b>-17,619</b> | <b>286</b> |

註：上開可能重分類至損益項目，係指於符合特定條件時，後續將重分類至損益者。

# 臺銀綜合證券股份有限公司

## 盈虧撥補預計表

中華民國 111 年度

單位：新臺幣千元

| 項 目             |             | 預算數            | 說 明  |
|-----------------|-------------|----------------|--|
| 名 稱             | 編 號         |                |  |
| <b>盈餘之部</b>     | <b>81</b>   |                |  |
| 本期淨利            | 8101        | 305,859        |  |
| 累積盈餘            | 8102        | 275,121        |  |
| 合 計             |             | <b>580,980</b> |  |
| <b>分配之部</b>     | <b>82</b>   |                | 填補虧損、提列公積及分配股(官)息紅利：   |
| <b>轉投資機關所得者</b> | <b>8203</b> | <b>201,524</b> | 一、填補虧損：  |
| 股(官)息紅利         | 820301      | 201,524        | 填補自本期其他綜合損益轉入之確定福利計畫之再衡量數(損失)，計17,968千元。   |
| <b>留存事業機關者</b>  | <b>8207</b> | <b>379,456</b> | 二、提列法定公積：  |
| 填補虧損            | 820701      | 17,968         | 按本期淨利填補確定福利計畫之再衡量數(損失)後之金額287,891千元提列10%，計28,789千元。  |
| 法定公積            | 820703      | 28,789         | 三、提列特別公積：  |
| 特別公積            | 820704      | 57,578         | 按本期淨利填補確定福利計畫之再衡量數(損失)後之金額287,891千元提列20%，計57,578千元。  |
| 未分配盈餘           | 820705      | 275,121        | 四、撥付股(官)息紅利：   |
| 合 計             |             | <b>580,980</b> | 本年度本期淨利305,859千元，經以上分配後，尚餘201,524千元，全數分配股息，解繳臺灣金融控股股份有限公司。   |
| <b>虧損之部</b>     | <b>83</b>   |                | 五、未分配盈餘：   |
| 其他綜合損益轉入數       | 8304        | 17,968         | 為103及109年度決算盈餘依法定預算所列公積提撥率提列公積及繳庫數後之超預算盈餘部分，業經行政院分別於104年3月24日及110年3月10日以院授主會金字第1040500179及1100500144號函同意悉數列為未分配盈餘，以強化資本結構。 |
| 合 計             |             | <b>17,968</b>  |  |
| <b>填補之部</b>     | <b>84</b>   |                |  |
| <b>事業機關負擔者</b>  | <b>8406</b> | <b>17,968</b>  |  |
| 撥用盈餘            | 840601      | 17,968         |  |
| 合 計             |             | <b>17,968</b>  |  |

**臺銀綜合證券股份有限公司**  
**現金流量預計表**  
中華民國 111 年度

單位：新臺幣千元

| 項 目                    |           | 預 算 數           | 說 明   |
|------------------------|-----------|-----------------|---|
| 名 稱                    | 編 號       |                 |   |
| <b>營業活動之現金流量</b>       |           | <b>90</b>       |   |
| 稅前淨利(淨損一)              | 9003      | 352,139         |   |
| 利息股利之調整                | 9004      | -175,149        |   |
| 未計利息股利之稅前淨利(淨損一)       | 9005      | 176,990         |   |
| 調整項目                   | 9006      | -910,180        |   |
| 未計利息股利之現金流入(流出一)       | 9007      | -733,190        |   |
| 收取利息                   | 9008      | 161,861         |   |
| 收取股利                   | 9009      | 32,900          |   |
| 支付利息                   | 9010      | -14,501         |   |
| 退還(支付)所得稅              | 9012      | -48,252         |   |
| <b>營業活動之淨現金流入(流出一)</b> | <b>91</b> | <b>-601,182</b> |   |
| <b>投資活動之現金流量</b>       |           | <b>92</b>       |   |
| 流動金融資產淨減(淨增-)          | 9201      | 300,000         |   |
| 減少投資                   | 9202      | 1,109           |   |
| 無形資產及其他資產淨減(淨增一)       | 9209      | -26,429         | 1.增加電腦軟體22,128千元。<br>2.增加營業保證金及交割結算基金3,312千元。<br>3.暫付及待結轉款項淨增989千元。 |
| 收取利息                   | 9210      | 3,823           |   |
| 增加不動產、廠房及設備            | 9216      | -14,799         |   |
| 增加使用權資產                | 9217      | -179            | 租賃開始日所支付之租賃給付。  |
| <b>投資活動之現金流入(流出一)</b>  | <b>93</b> | <b>263,525</b>  |   |
| <b>籌資活動之現金流量</b>       |           | <b>94</b>       |   |
| 短期債務淨增(淨減一)            | 9401      | 489,871         | 1.短期借款淨增285,000千元。<br>2.應付商業本票淨增204,871千元。                          |
| 支付利息                   | 9413      | -8,584          |   |
| 發放現金股利                 | 9414      | -201,524        |   |
| 其他籌資活動之現金流出            | 9415      | -10,596         | 償還租賃負債本金。   |
| <b>籌資活動之淨現金流入(流出一)</b> | <b>95</b> | <b>269,167</b>  |   |
| <b>現金及約當現金之淨增(淨減一)</b> | <b>97</b> | <b>-68,490</b>  | 1.現金淨增11,510千元。<br>2.自投資日起3個月內到期或清償之債權證券淨減80,000千元。                 |
| <b>期初現金及約當現金</b>       | <b>98</b> | <b>311,630</b>  | 1.現金131,630千元。<br>2.自投資日起3個月內到期或清償之債權證券180,000千元。                   |
| <b>期末現金及約當現金</b>       | <b>99</b> | <b>243,140</b>  | 1.現金143,140千元。<br>2.自投資日起3個月內到期或清償之債權證券100,000千元。                   |

**臺銀綜合證券股份有限公司**  
**現金流量預計表說明**

中華民國 111 年度

一. 本表係採用現金及約當現金基礎，包括現金、自存款日起3個月內到期之存放銀行同業、可自由動用並自存款日起3個月內到期之存放央行及自投資日起3個月內到期或清償之債權證券。

二. 本表「調整項目」欄所列金額包括：

| 項 目            | 預 算 數       | 說 明   |
|----------------|-------------|---|
| 預期信用損益及評價損益    | 509 千元      | 提列證券違約代墊款之備抵損失。   |
| 提存各項準備         | 7,161 千元    | 員工福利負債準備淨增。   |
| 折舊及減損          | 34,096 千元   | 提列固定資產及使用權資產折舊。   |
| 攤銷             | 12,692 千元   | 攤銷電腦軟體。   |
| 處理資產損失(利益-)    | -108,512 千元 | 1. 資產報廢損失838千元。<br>2. 出售營業證券利益96,850千元。<br>3. 出售透過損益按公允價值衡量之金融資產利益12,500千元。   |
| 流動金融資產淨減(淨增-)  | 85,850 千元   | 1. 透過損益按公允價值衡量之金融資產淨減76,500千元。<br>2. 出售營業證券利益96,850千元。<br>3. 出售透過損益按公允價值衡量之金融資產利益12,500千元。<br>4. 透過其他綜合損益按公允價值衡量之金融資產淨增100,000千元。 |
| 押匯貼現及放款淨減(淨增-) | -92,698 千元  | 應收證券融資款淨增數。   |
| 流動資產淨減(淨增-)    | -730,807 千元 | 1. 應收款項淨增618,729千元。<br>2. 待交割款項淨增226千元。<br>3. 預付款項淨減148千元。<br>4. 代收權證履約款淨增1千元。<br>5. 代收承銷股款淨增111,999千元。                           |
| 流動金融負債淨增(淨減-)  | 20,000 千元   | 附買回票券及債券負債淨增數。  |
| 流動負債淨增(淨減-)    | -138,471 千元 | 應付款項淨減數。  |
| 合 計            | -910,180 千元 |   |

丁、預算明細表





## 壹、損益明細科目





## 臺銀綜合證券

## 金融保險

中華民國

| 科目及營運項目                          |               | 新臺幣部分         |            |                |
|----------------------------------|---------------|---------------|------------|----------------|
| 名稱                               | 編號            | 營運量<br>(平均資費) | 利(費)率<br>% | 營運值            |
| <b>利息收入</b>                      | <b>410301</b> |               |            | <b>164,066</b> |
| 證券融資息                            |               | 3,050,000     | 4.50       | 137,250        |
| 附賣回交易息                           |               | 100,000       | 0.70       | 696            |
| 透過其他綜合損益按公允價值衡量之金融資產息            |               | 2,400,000     | 0.72       | 17,220         |
| 按攤銷後之成本衡量之金融資產息                  |               | 200,000       | 1.20       | 2,400          |
| 借貸款項息                            |               | 100,000       | 6.50       | 6,500          |
| <b>手續費收入</b>                     | <b>410305</b> |               |            | <b>250</b>     |
| <b>證券經紀及承銷收入</b>                 | <b>410307</b> |               |            | <b>645,865</b> |
| <b>出售證券利益</b>                    | <b>410341</b> |               |            | <b>96,850</b>  |
| <b>透過損益按公允價值衡量之金融資產利益</b>        | <b>410342</b> |               |            | <b>42,400</b>  |
| <b>透過其他綜合損益按公允價值衡量之金融資產已實現利益</b> | <b>410356</b> |               |            | <b>3,000</b>   |
| <b>合 計</b>                       |               |               |            | <b>952,431</b> |



# 臺銀綜合證券股份有限公司

## 金融保險收入說明

中華民國 111 年度

| 科 目                       | 說 明   |
|---------------------------|---|
| 利 息 收 入                   | 參見第 62 頁利息收入分析表。                            |
| 手 續 費 收 入                 | 參見第 63 頁手續費收入分析表。                           |
| 證券經紀及承銷收入                 | 係代客買賣股票及代理承銷上市、上櫃公司股票收入，依往年經營實績並衡酌未來發展趨勢估列。 |
| 出 售 證 券 利 益               | 參見第 64 頁出售證券利益分析表。                          |
| 透過損益按公允價值衡量之金融資產利益        | 參見第 65 頁透過損益按公允價值衡量之金融資產利益分析表。              |
| 透過其他綜合損益按公允價值衡量之金融資產已實現利益 | 參見第 66 頁透過其他綜合損益按公允價值衡量之金融資產已實現利益分析表。       |

**臺銀綜合證券股份有限公司**  
**營業外收入明細表**  
**中華民國 111 年度**

單位:新臺幣千元

| 科 目            |             | 新臺幣部分         | 外 幣 部 分 |      |     |           | 合 計           |
|----------------|-------------|---------------|---------|------|-----|-----------|---------------|
| 名 稱            | 編 號         |               | 幣 名     | 原幣金額 | 折合率 | 折合<br>新臺幣 |               |
| <b>其他營業外收入</b> | <b>4998</b> | <b>13,446</b> |         |      |     |           | <b>13,446</b> |
| 利息收入           | 499804      | 1,423         |         |      |     |           | 1,423         |
| 租賃收入           | 499806      | 10,208        |         |      |     |           | 10,208        |
| 什項收入           | 499898      | 1,815         |         |      |     |           | 1,815         |
| <b>合 計</b>     |             | <b>13,446</b> |         |      |     |           | <b>13,446</b> |

**臺銀綜合證券股份有限公司**  
**金融保險成本明細表**  
中華民國 111 年度

單位：新臺幣千元

| 前年度<br>決算數 | 上年度<br>預算數 | 科 目                |          | 本 年 度 預 算 數 |     |         |
|------------|------------|--------------------|----------|-------------|-----|---------|
|            |            | 名 稱                | 編 號      | 合 計         | 固 定 | 變 動     |
| 11,152     | 13,757     | 利息費用               | 510301   | 14,444      |     | 14,444  |
| 11,152     | 13,757     | 租金與利息              | 5103014  | 14,444      |     | 14,444  |
| 11,152     | 13,757     | 利息                 | 51030146 | 14,444      |     | 14,444  |
| 1,242      | 2,938      | 手續費用               | 510305   | 5,890       |     | 5,890   |
| 1,242      | 2,938      | 服務費用               | 5103052  | 5,890       |     | 5,890   |
| 1,242      | 2,938      | 棧儲、包裝、代理及加工費       | 51030527 | 5,890       |     | 5,890   |
| 251,631    | 234,846    | 證券經紀及承銷費用          | 510307   | 235,742     |     | 235,742 |
| 233,576    | 214,874    | 服務費用               | 5103072  | 208,975     |     | 208,975 |
| 30,851     | 29,247     | 郵電費                | 51030722 | 34,627      |     | 34,627  |
| 4,024      | 3,076      | 修理保養與保固費           | 51030725 | 2,984       |     | 2,984   |
| 183,921    | 174,125    | 棧儲、包裝、代理及加工費       | 51030727 | 156,903     |     | 156,903 |
| 14,781     | 8,426      | 專業服務費              | 51030728 | 14,461      |     | 14,461  |
| 17,869     | 19,781     | 折舊及攤銷              | 5103075  | 26,558      |     | 26,558  |
| 4,139      | 4,539      | 機械及設備折舊            | 51030753 | 8,683       |     | 8,683   |
| 10,084     | 10,084     | 使用權資產及租賃權益<br>改良折舊 | 51030756 | 10,084      |     | 10,084  |
| 3,646      | 5,158      | 攤銷                 | 51030758 | 7,791       |     | 7,791   |
| 55         | 39         | 稅捐與規費              | 5103076  | 45          |     | 45      |
| 55         | 39         | 規費                 | 51030767 | 45          |     | 45      |
| 131        | 152        | 損失與賠償給付            | 5103078  | 164         |     | 164     |
| 131        | 152        | 各項損失               | 51030781 | 164         |     | 164     |
| 7,479      | 7,859      | 證券自營費用             | 510308   | 8,111       |     | 8,111   |
| 5,112      | 5,579      | 服務費用               | 5103082  | 5,671       |     | 5,671   |
| 1,964      | 2,676      | 郵電費                | 51030822 | 2,047       |     | 2,047   |
| 99         | 135        | 修理保養與保固費           | 51030825 | 118         |     | 118     |



**臺銀綜合證券股份有限公司**  
**金融保險成本明細表**  
 中華民國 111 年度

單位：新臺幣千元

| 前年度<br>決算數     | 上年度<br>預算數     | 科 目             |                | 本 年 度 預 算 數    |     |                |
|----------------|----------------|-----------------|----------------|----------------|-----|----------------|
|                |                | 名 稱             | 編 號            | 合 計            | 固 定 | 變 動            |
| 1,944          | 1,289          | 棧儲、包裝、代理及加工費    | 51030827       | 2,026          |     | 2,026          |
| 1,104          | 1,479          | 專業服務費           | 51030828       | 1,480          |     | 1,480          |
| <b>2,367</b>   | <b>2,280</b>   | <b>折舊及攤銷</b>    | <b>5103085</b> | <b>2,440</b>   |     | <b>2,440</b>   |
| 341            | 297            | 機械及設備折舊         | 51030853       | 388            |     | 388            |
| 2,026          | 1,983          | 攤銷              | 51030858       | 2,052          |     | 2,052          |
| <b>1,518</b>   | <b>34</b>      | <b>各項提存</b>     | <b>510311</b>  | <b>509</b>     |     | <b>509</b>     |
| <b>1,518</b>   | <b>34</b>      | <b>損失與賠償給付</b>  | <b>5103118</b> | <b>509</b>     |     | <b>509</b>     |
| 1,518          | 34             | 提存              | 51031183       | 509            |     | 509            |
| <b>169</b>     |                | <b>外幣兌換損失</b>   | <b>510353</b>  |                |     |                |
| <b>169</b>     |                | <b>損失與賠償給付</b>  | <b>5103538</b> |                |     |                |
| 169            |                | 各項損失            | 51035381       |                |     |                |
| <b>3,065</b>   |                | <b>預期信用減損損失</b> | <b>510359</b>  |                |     |                |
| <b>3,065</b>   |                | <b>損失與賠償給付</b>  | <b>5103598</b> |                |     |                |
| 3,065          |                | 各項損失            | 51035981       |                |     |                |
| <b>276,258</b> | <b>259,434</b> | <b>合 計</b>      |                | <b>264,696</b> |     | <b>264,696</b> |

# 臺銀綜合證券股份有限公司

## 金融保險成本說明

中華民國 111 年度

| 科 目               | 說 明                   |
|-------------------|-----------------------|
| 利 息 費 用           | 參見第 67 頁利息費用分析表。      |
| 手 續 費 用           | 參見第 68 頁手續費用分析表。      |
| 證 券 經 紀 及 承 銷 費 用 | 參見第 69 頁證券經紀及承銷費用分析表。 |
| 證 券 自 營 費 用       | 係辦理證券自營業務所發生之各項費用。    |

**臺銀綜合證券股份有限公司**  
**業務費用明細表**

中華民國 111 年度

單位:新臺幣千元

| 前年度<br>決算數     | 上年度<br>預算數     | 科 目            |                | 本 年 度 預 算 數    |                |               |
|----------------|----------------|----------------|----------------|----------------|----------------|---------------|
|                |                | 名 稱            | 編 號            | 合 計            | 固 定            | 變 動           |
| <b>217,032</b> | <b>227,462</b> | <b>業務費用</b>    | <b>520201</b>  | <b>238,358</b> | <b>165,828</b> | <b>72,530</b> |
| <b>132,043</b> | <b>141,301</b> | <b>用人費用</b>    | <b>5202011</b> | <b>151,019</b> | <b>141,092</b> | <b>9,927</b>  |
| 71,177         | 81,208         | 正式員額薪資         | 52020111       | 87,219         | 87,219         |               |
| 4,748          | 7,421          | 超時工作報酬         | 52020113       | 7,688          | 7,688          |               |
| 26,056         | 21,656         | 獎金             | 52020115       | 23,257         | 14,536         | 8,721         |
| 22,220         | 23,849         | 退休及卹償金         | 52020116       | 25,290         | 25,290         |               |
| 7,843          | 7,167          | 福利費            | 52020118       | 7,565          | 6,359          | 1,206         |
| <b>35,328</b>  | <b>35,764</b>  | <b>服務費用</b>    | <b>5202012</b> | <b>38,087</b>  | <b>5,430</b>   | <b>32,657</b> |
| 2,458          | 2,611          | 水電費            | 52020121       | 2,614          |                | 2,614         |
| 6,085          | 5,289          | 郵電費            | 52020122       | 6,342          |                | 6,342         |
| 187            | 301            | 旅運費            | 52020123       | 298            | 298            |               |
| 1,573          | 1,127          | 印刷裝訂及公告費       | 52020124       | 1,432          |                | 1,432         |
| 2,043          | 1,909          | 修理保養與保固費       | 52020125       | 3,334          | 3,334          |               |
| 177            | 186            | 保險費            | 52020126       | 183            | 183            |               |
| 1,564          | 1,969          | 棧儲、包裝、代理及加工費   | 52020127       | 1,615          | 1,615          |               |
| 6,338          | 6,454          | 專業服務費          | 52020128       | 6,851          |                | 6,851         |
| 4,104          | 4,500          | 公關慰勞費          | 52020129       | 4,500          |                | 4,500         |
| 10,798         | 11,418         | 行銷推廣費          | 5202012B       | 10,918         |                | 10,918        |
| <b>2,518</b>   | <b>1,903</b>   | <b>材料及用品費</b>  | <b>5202013</b> | <b>3,190</b>   | <b>3,190</b>   |               |
| 230            | 241            | 使用材料費          | 52020131       | 375            | 375            |               |
| 2,288          | 1,662          | 用品消耗           | 52020132       | 2,815          | 2,815          |               |
| <b>19,644</b>  | <b>21,883</b>  | <b>租金與利息</b>   | <b>5202014</b> | <b>17,116</b>  | <b>54</b>      | <b>17,062</b> |
| 19,595         | 21,829         | 機器租金           | 52020143       | 17,062         |                | 17,062        |
| 49             | 54             | 什項設備租金         | 52020145       | 54             | 54             |               |
| <b>7,011</b>   | <b>12,580</b>  | <b>折舊及攤銷</b>   | <b>5202015</b> | <b>13,601</b>  | <b>13,601</b>  |               |
| 1,827          | 2,092          | 房屋折舊           | 52020152       | 2,066          | 2,066          |               |
| 1,288          | 5,434          | 機械及設備折舊        | 52020153       | 5,917          | 5,917          |               |
| 376            | 684            | 交通及運輸設備折舊      | 52020154       | 766            | 766            |               |
| 431            | 901            | 什項設備折舊         | 52020155       | 668            | 668            |               |
| 2,124          | 2,377          | 使用權資產及租賃權益改良折舊 | 52020156       | 2,617          | 2,617          |               |

**臺銀綜合證券股份有限公司**  
**業務費用明細表**  
中華民國111年度

單位:新臺幣千元

| 前年度<br>決算數     | 上年度<br>預算數     | 科 目             |                | 本年度預算數         |                |               |
|----------------|----------------|-----------------|----------------|----------------|----------------|---------------|
|                |                | 名 稱             | 編 號            | 合 計            | 固 定            | 變 動           |
| 965            | 1,092          | 攤銷              | 52020158       | 1,567          | 1,567          |               |
| <b>20,050</b>  | <b>13,594</b>  | <b>稅捐與規費</b>    | <b>5202016</b> | <b>14,900</b>  | <b>2,016</b>   | <b>12,884</b> |
| 1,209          | 1,191          | 土地稅             | 52020162       | 1,228          | 1,228          |               |
| 746            | 759            | 房屋稅             | 52020164       | 746            | 746            |               |
| 17,857         | 11,400         | 消費與行為稅          | 52020165       | 12,675         | 25             | 12,650        |
| 237            | 244            | 規費              | 52020167       | 251            | 17             | 234           |
| <b>438</b>     | <b>437</b>     | <b>會費、捐助與分攤</b> | <b>5202017</b> | <b>445</b>     | <b>445</b>     |               |
| 44             | 43             | 會費              | 52020171       | 48             | 48             |               |
| 394            | 394            | 分攤              | 52020173       | 397            | 397            |               |
| <b>217,032</b> | <b>227,462</b> | <b>合 計</b>      |                | <b>238,358</b> | <b>165,828</b> | <b>72,530</b> |

# 臺銀綜合證券股份有限公司

## 業務費用說明

中華民國 111 年度

### 一、用人費用：

(一)正式員額薪資：依行政院訂頒之「公營事業機構員工待遇授權訂定基本原則」及有關規定標準，並按本公司預計員額估列職員薪金 87,219 千元。

(二)超時工作報酬：依業務發展需要估列，包括超時加班費 2,213 千元及不休假加班費 5,475 千元。

#### (三)獎金：

1.績效獎金：依用人費限額規定核算估列 8,721 千元，至於獎金之核發，將於決算時，視實際經營成果，依規定覈實辦理。

2.考核獎金：依員工 2 個月薪給總額估列 14,536 千元。

(四)退休及卹償金：依照勞動基準法及國際會計準則公報第 19 號規定進行精算評估估列職員退休及離職金 25,290 千元。

#### (五)福利費：

1.分擔員工保險費：依照公教人員保險法、勞工保險條例及全民健康保險法之規定估列 6,206 千元。

2.傷病醫藥費：依職業安全衛生法第 20 條規定編列員工健康檢查費用，計 91 千元。

3.提撥福利金：依職工福利金條例及財政部 102 年 5 月 24 日台財人字第 10208614791 號函訂定所屬事業機構職工福利金之編列原則估列，按營業收入提撥之千分之 1.5，計 1,206 千元。

4.體育活動費：依行政院訂頒之「附屬單位預算共同項目編列作業規範」，按每人每年 600 元估列，計 62 千元。

### 二、服務費用：

(一)水電費：依業務發展需要估列，包括工作場所電費 2,521 千元及工作場所水費 93 千元。

(二)郵電費：依業務發展需要估列，包括郵費 2,800 千元、電話費 1,740 千元及數據通信費 1,802 千元。

#### (三)旅運費：

1.國內旅費：包括一般業務出差、業務拓展、員工調差及接洽公務等有關旅費，參酌業務發展需要，估列 289 千元。

# 臺銀綜合證券股份有限公司

## 業務費用說明

中華民國 111 年度

2.其他旅運費：主要係營業場所搬遷及運送公務等費用，估列 9 千元。

(四)印刷裝訂及公告費：依業務發展需要估列單據表報傳票帳簿、函件複印、業務資料裝訂、印製各項宣傳單及編印本公司各項業務之手冊資料等印刷及裝訂費 1,432 千元。

(五)修理保養與保固費：參照各項固定資產數量、新舊程度、使用情形及新增設備等估列，包括一般房屋修護費 693 千元、機械及設備修護費 993 千元、交通及運輸設備修護費 900 千元暨什項設備修護費 748 千元。

(六)保險費：參照固定資產數量、使用情形及新增設備等估列，包括一般房屋保險費 97 千元、交通及運輸設備保險費 53 千元及責任保險費 33 千元。

(七)棧儲、包裝、代理及加工費：係辦理外勤經紀交割作業及清潔等外包工資費用，估列 1,615 千元。

(八)專業服務費：係依各項業務需要委託專業人員查核簽證、精算、諮詢及調查等費用，包括會計師及精算師公費 1,194 千元、律師事務費 100 千元、工程及管理諮詢服務費 296 千元、委託調查研究費 3,623 千元、委託檢驗試驗費 11 千元、電腦軟體服務費 718 千元、保警及保全費用 725 千元暨其他專業服務費 184 千元。

(九)公關慰勞費：

1.公共關係費：為因應經營環境之競爭激烈，並加強與客戶往來關係以爭取業務之需要，衡酌業務發展需要本摶節原則估列 4,050 千元。

2.員工慰勞費：依行政院訂頒之「附屬單位預算共同性項目編列作業規範」規定，估列對員工之婚喪賀儀、傷病慰問等費用 450 千元。

(十)行銷推廣費：為推展本公司各項業務所需要之廣告、行銷及宣導等費用，估列 10,918 千元。

### 三、材料及用品費

(一)使用材料費：依公務汽、機車數量及規定之用油標準估列燃料費

業務費用說明

中華民國 111 年度

139 千元及依業務發展需要估列設備零件 236 千元。

(二)用品消耗：

1.服裝：為提升本公司企業形象，依預計人數，估列員工工作時穿著之服裝費計 832 千元。

2.辦公(事務)用品等費用，皆依業務發展需要情形估列，包括辦公(事務)用品 1,306 千元、報章雜誌 141 千元、農業與園藝用品 37 千元及其他用品消耗 499 千元。

**四、租金與利息**

(一)機器租金：主要係租用臺灣銀行資訊處電腦租金及使用費估列 17,062 千元。

(二)什項設備租金：係影印機租金使用費估列 54 千元。

**五、折舊及攤銷**

(一)各項折舊：依固定資產預計耐用年數按平均法估列，包括一般房屋折舊 2,066 千元、機械及設備折舊 5,917 千元、交通及運輸設備折舊 766 千元、什項設備折舊 668 千元、使用權資產折舊 562 千元及租賃權益改良折舊 2,055 千元。

(二)攤銷：係攤銷電腦軟體估列 1,567 千元。

**六、稅捐與規費**

(一)土地稅：依稅法規定估列一般土地地價稅 1,228 千元。

(二)房屋稅：依稅法規定估列一般房屋稅 746 千元。

(三)消費與行為稅：包括營業稅 12,560 千元、印花稅 90 千元及使用牌照稅 25 千元。

(四)規費：包括行政規費 234 千元及汽車燃料使用費 17 千元。

**七、會費、捐助與分攤**

(一)會費：參酌以前年度實支情形及預計未來業務需要，覈實估列職業團體會費 48 千元。

(二)分攤：參酌以前年度實支情形及預計未來業務需要，覈實估列分攤大樓管理費 397 千元。

**臺銀綜合證券股份有限公司**  
**管理費用明細表**  
中華民國 111 年度

單位:新臺幣千元

| 前年度<br>決算數    | 上年度<br>預算數    | 科 目             |                | 本年度預算數        |               |              |
|---------------|---------------|-----------------|----------------|---------------|---------------|--------------|
|               |               | 名 稱             | 編 號            | 合 計           | 固 定           | 變 動          |
| <b>74,067</b> | <b>79,813</b> | <b>管理費用</b>     | <b>520301</b>  | <b>87,254</b> | <b>80,819</b> | <b>6,435</b> |
| <b>63,872</b> | <b>71,671</b> | <b>用人費用</b>     | <b>5203011</b> | <b>76,973</b> | <b>71,808</b> | <b>5,165</b> |
| 41,400        | 49,758        | 正式員額薪資          | 52030111       | 52,744        | 52,744        |              |
| 649           | 649           | 臨時人員薪資          | 52030112       | 700           | 700           |              |
| 3,698         | 4,103         | 超時工作報酬          | 52030113       | 5,345         | 5,345         |              |
| 55            | 120           | 津貼              | 52030114       | 120           | 120           |              |
| 14,563        | 12,930        | 獎金              | 52030115       | 13,773        | 8,608         | 5,165        |
| 563           | 492           | 退休及卹償金          | 52030116       | 523           | 523           |              |
| 2,945         | 3,619         | 福利費             | 52030118       | 3,768         | 3,768         |              |
| <b>6,616</b>  | <b>4,714</b>  | <b>服務費用</b>     | <b>5203012</b> | <b>5,754</b>  | <b>4,484</b>  | <b>1,270</b> |
| 549           | 582           | 水電費             | 52030121       | 617           |               | 617          |
| 465           | 245           | 郵電費             | 52030122       | 608           |               | 608          |
| 119           | 336           | 旅運費             | 52030123       | 200           | 200           |              |
| 44            | 30            | 印刷裝訂及公告費        | 52030124       | 45            |               | 45           |
| 532           | 545           | 修理保養與保固費        | 52030125       | 561           | 561           |              |
| 442           | 470           | 棧儲、包裝、代理及加工費    | 52030127       | 442           | 442           |              |
| 4,466         | 2,506         | 專業服務費           | 52030128       | 3,281         | 3,281         |              |
| <b>776</b>    | <b>404</b>    | <b>材料及用品費</b>   | <b>5203013</b> | <b>1,113</b>  | <b>1,113</b>  |              |
| 19            | 4             | 使用材料費           | 52030131       | 27            | 27            |              |
| 757           | 400           | 用品消耗            | 52030132       | 1,086         | 1,086         |              |
| <b>2</b>      | <b>2</b>      | <b>租金與利息</b>    | <b>5203014</b> | <b>2</b>      | <b>2</b>      |              |
| 2             | 2             | 什項設備租金          | 52030145       | 2             | 2             |              |
| <b>2,770</b>  | <b>3,006</b>  | <b>折舊及攤銷</b>    | <b>5203015</b> | <b>3,310</b>  | <b>3,310</b>  |              |
| 1,065         | 1,065         | 房屋折舊            | 52030152       | 1,065         | 1,065         |              |
| 405           | 619           | 機械及設備折舊         | 52030153       | 626           | 626           |              |
| 40            | 34            | 交通及運輸設備折舊       | 52030154       | 40            | 40            |              |
| 277           | 313           | 什項設備折舊          | 52030155       | 297           | 297           |              |
| 984           | 975           | 攤銷              | 52030158       | 1,282         | 1,282         |              |
| <b>1</b>      | <b>1</b>      | <b>稅捐與規費</b>    | <b>5203016</b> | <b>2</b>      | <b>2</b>      |              |
| 1             | 1             | 規費              | 52030167       | 2             | 2             |              |
| <b>30</b>     | <b>15</b>     | <b>會費、捐助與分攤</b> | <b>5203017</b> | <b>100</b>    | <b>100</b>    |              |
| 30            | 15            | 會費              | 52030171       | 100           | 100           |              |
| <b>74,067</b> | <b>79,813</b> | <b>合 計</b>      |                | <b>87,254</b> | <b>80,819</b> | <b>6,435</b> |



# 臺銀綜合證券股份有限公司

## 管理費用說明

中華民國 111 年度

### 一、用人費用：

(一)正式員額薪資：依行政院訂頒之「公營事業機構員工待遇授權訂定基本原則」及有關規定標準，並按本公司預計員額估列，包括董監事報酬 1,800 千元、職員薪金 47,795 千元及工員工資 3,149 千元。

(二)臨時人員薪資：係依實際情形估列臨時職員薪金 700 千元。

(三)超時工作報酬：依業務發展需要估列超時加班費 2,176 千元及不休假加班費 3,169 千元。

(四)津貼：

房租水電津貼：係首長房租補助費，估列 120 千元。

(五)獎金：

1.績效獎金：依用人費限額規定核算估列 5,165 千元，至於獎金之核發，將於決算時，視實際經營成果，依規定覈實辦理。

2.考核獎金：依員工 2 個月薪給總額估列 8,608 千元。

(六)退休及卹償金：

1.職員退休及離職金：依照勞動基準法及國際會計準則公報第 19 號規定進行精算評估估列 369 千元。

2.工員退休及離職金：依照勞動基準法及國際會計準則公報第 19 號規定進行精算評估估列 154 千元。

(七)福利費：

1.分擔員工保險費：依照公教人員保險法、勞工保險條例及全民健康保險法之規定估列 3,658 千元。

2.傷病醫藥費：依行政院訂頒之「附屬單位預算共同項目編列作業規範」，估列首長健康檢查費用及職業安全衛生法第 20 條規定編列員工健康檢查費用，共計估列 74 千元。

3.體育活動費：依行政院訂頒之「附屬單位預算共同項目編列作業規範」，按每人每年 600 元估列 36 千元。

### 二、服務費用：

(一)水電費：依業務發展需要估列，包括工作場所電費 593 千元、工作場所水費 24 千元。

# 臺銀綜合證券股份有限公司

## 管理費用說明

中華民國 111 年度

(二)郵電費：依業務發展需要估列，包括郵費 12 千元、電話費 209 千元及數據通訊費 387 千元。

(三)旅運費：依業務需要估列國內旅費 200 千元。

(四)印刷裝訂及公告費：依業務發展需要估列印刷及裝訂費 45 千元。

(五)修理保養與保固費：參照各項固定資產數量、新舊程度、使用情形及新增設備等估列，包括一般房屋修護費 217 千元、機械及設備修護費 288 千元、交通及運輸設備修護費 29 千元暨什項設備修護費 27 千元。

(六)棧儲、包裝、代理及加工費：係電腦資料登錄、查核、更正、稽催、資料處理之檔案管理及清潔等外包工資費用，估列 442 千元。

(七)專業服務費：依各業務發展需要估列電腦軟體服務費 2,795 千元暨保警及保全費用 486 千元。

### 三、材料及用品費：

(一)使用材料費：係依公務汽、機車數量及規定之用油標準估列燃料費 2 千元及依業務發展需要估列設備零件 25 千元。

(二)用品消耗：

1.服裝：為提升本公司企業形象，依預計人數，估列員工工作時穿著之服裝費計 480 千元。

2.辦公(事務)用品等費用，皆依業務發展需要情形估列，包括辦公(事務)用品 449 千元、報章雜誌 70 千元及其他用品消耗 87 千元。

### 四、租金與利息：

什項設備租金：參酌以前年度實支情形及預計未來業務需要覈實估列 2 千元。

### 五、折舊及攤銷：

(一)各項折舊：依固定資產預計耐用年數按平均法估列，包括一般房屋折舊 1,065 千元、機械及設備折舊 626 千元、交通及運輸設備折舊 40 千元暨什項設備折舊 297 千元。

(二)攤銷：係攤銷電腦軟體估列 1,282 千元。

### 六、稅捐與規費：

規費：係行政規費 2 千元。

臺銀綜合證券股份有限公司  
管理費用說明

中華民國 111 年度

七、會費、捐助與分攤：

會費：參酌以前年度實支情形及預計未來業務需要覈實估列職業團體會費 100 千元。

**臺銀綜合證券股份有限公司**  
**其他營業費用明細表**

中華民國 111 年度

單位：新臺幣千元

| 前年度<br>決算數 | 上年度<br>預算數 | 科 目      |          | 本年度預算數 |       |     |
|------------|------------|----------|----------|--------|-------|-----|
|            |            | 名 稱      | 編 號      | 合 計    | 固 定   | 變 動 |
| 60         | 60         | 研究發展費用   | 529801   | 60     | 60    |     |
| 60         | 60         | 服務費用     | 5298012  | 60     | 60    |     |
| 60         | 30         | 印刷裝訂及公告費 | 52980124 | 60     | 60    |     |
|            | 30         | 專業服務費    | 52980128 |        |       |     |
| 1,378      | 1,852      | 員工訓練費用   | 529802   | 1,913  | 1,913 |     |
| 1,264      | 1,602      | 服務費用     | 5298022  | 1,663  | 1,663 |     |
| 305        | 507        | 旅運費      | 52980223 | 518    | 518   |     |
| 958        | 1,095      | 專業服務費    | 52980228 | 1,145  | 1,145 |     |
| 114        | 190        | 材料及用品費   | 5298023  | 190    | 190   |     |
| 114        | 190        | 用品消耗     | 52980232 | 190    | 190   |     |
|            | 60         | 租金與利息    | 5298024  | 60     | 60    |     |
|            | 60         | 什項設備租金   | 52980245 | 60     | 60    |     |
| 1,438      | 1,912      | 合 計      |          | 1,973  | 1,973 |     |

# 臺銀綜合證券股份有限公司

## 其他營業費用說明

中華民國 111 年度

### 一、 研究發展費用：

#### 服務費用

印刷裝訂及公告費：係各項研究報告及年報等之印刷及裝訂費，估列 60 千元。

### 二、 員工訓練費用：

(一)服務費用：係參酌實際業務需要估列，包括國內旅費 250 千元、國外旅費 268 千元、課鐘點及稿費 100 千元及教育訓練費 1,045 千元。

(二)材料及用品費：係參酌實際業務需要估列食品 190 千元。

(三)租金與利息：係估列什項設備租金 60 千元。

# 臺銀綜合證券股份有限公司

## 營業外費用明細表

中華民國 111 年度

單位:新臺幣千元

| 前年度<br>決算數 | 上年度<br>預算數 | 科 目          |          | 本 年 度 預 算 數 |       |       |
|------------|------------|--------------|----------|-------------|-------|-------|
|            |            | 名 稱          | 編 號      | 合 計         | 固 定   | 變 動   |
| 3,678      | 8,544      | 財務成本         | 5901     | 8,796       |       | 8,796 |
| 3,678      | 8,544      | 利息費用         | 590101   | 8,796       |       | 8,796 |
| 3,678      | 8,544      | 租金與利息        | 5901014  | 8,796       |       | 8,796 |
| 3,678      | 8,544      | 利息           | 59010146 | 8,796       |       | 8,796 |
| 11,817     | 10,831     | 其他營業外費用      | 5998     | 12,661      | 5,953 | 6,708 |
| 1,578      | 1,583      | 租賃費用         | 599806   | 1,597       | 1,597 |       |
|            | 6          | 服務費用         | 5998062  | 12          | 12    |       |
|            | 6          | 棧儲、包裝、代理及加工費 | 59980627 | 12          | 12    |       |
| 879        | 879        | 折舊及攤銷        | 5998065  | 879         | 879   |       |
| 879        | 879        | 房屋折舊         | 59980652 | 879         | 879   |       |
| 700        | 698        | 稅捐與規費        | 5998066  | 706         | 706   |       |
| 433        | 427        | 土地稅          | 59980662 | 440         | 440   |       |
| 266        | 271        | 房屋稅          | 59980664 | 266         | 266   |       |
| 6,790      | 5,606      | 優存超額利息       | 599807   | 6,708       |       | 6,708 |
| 6,790      | 5,606      | 租金與利息        | 5998074  | 6,708       |       | 6,708 |
| 6,790      | 5,606      | 利息           | 59980746 | 6,708       |       | 6,708 |
| 499        | 407        | 資產報廢損失       | 599835   | 838         | 838   |       |
| 499        | 407        | 損失與賠償給付      | 5998358  | 838         | 838   |       |
| 499        | 407        | 各項損失         | 59983581 | 838         | 838   |       |
| 2,950      | 3,235      | 什項費用         | 599898   | 3,518       | 3,518 |       |
| 2,584      | 3,124      | 用人費用         | 5998981  | 3,383       | 3,383 |       |
| 607        | 643        | 臨時人員薪資       | 59989812 | 648         | 648   |       |
| 44         | 50         | 超時工作報酬       | 59989813 | 51          | 51    |       |
| 37         | 40         | 退休及恤償金       | 59989816 | 40          | 40    |       |
| 1,896      | 2,391      | 福利費          | 59989818 | 2,644       | 2,644 |       |

**臺銀綜合證券股份有限公司**  
**營業外費用明細表**  
 中華民國 111 年度

單位:新臺幣千元

| 前年度<br>決算數 | 上年度<br>預算數 | 科 目   |          | 本 年 度 預 算 數 |       |        |
|------------|------------|-------|----------|-------------|-------|--------|
|            |            | 名 稱   | 編 號      | 合 計         | 固 定   | 變 動    |
| 9          |            | 服務費用  | 5998982  |             |       |        |
| 8          |            | 專業服務費 | 59989828 |             |       |        |
| 357        | 111        | 其 他   | 5998989  | 135         | 135   |        |
| 357        | 111        | 其他費用  | 59989891 | 135         | 135   |        |
| 15,495     | 19,375     | 合 計   |          | 21,457      | 5,953 | 15,504 |

# 臺銀綜合證券股份有限公司

## 營業外費用說明

中華民國 111 年度

### 一、財務成本：

利息費用：係依業務實際需要估列借款利息費用 8,755 千元及租賃負債之利息費用 41 千元。

### 二、其他營業外費用：

#### (一)租賃費用：

1.服務費用：係房屋租賃公證費，估列 12 千元。

2.折舊及攤銷：係一般房屋折舊，估列 879 千元。

3.稅捐與規費：係一般土地地價稅 440 千元及一般房屋稅 266 千元。

#### (二)優存超額利息：

本公司員工優惠存款息所生之超額利息估列 6,708 千元，其中現職人員編列 682 千元，退休人員編列 6,026 千元。

#### (三)資產報廢損失：

固定資產報廢損失 838 千元(詳第 60 頁資產報廢明細表)。

#### (四)什項費用：

##### 1.用人費用：

(1)臨時人員薪資：係僱用臨時契約工之臨時工員工資 648 千元。

(2)超時工作報酬：係僱用臨時契約工之超時加班費 8 千元及不休假加班費 43 千元。

(3)退休及卹償金：係依勞退新制規定，估列臨時契約工之退休及離職金 40 千元。

(4)福利費：依規定編列分擔員工保險費 75 千元、退休人員及其配偶暨員工眷屬保險費 2,557 千元及員工在職亡故遺族三節照護費等，估列 12 千元。

##### 2.其他：

其他費用：依業務實際需要估列消防用品 135 千元。



## 貳、現金流量明細科目



臺銀綜合證券股份有限公司  
固定資產建設改良擴充明細表

中華民國 111 年度

單位:新臺幣千元

| 項 目       |      | 不動產、廠房及設備    |              |                  |            |                |        | 使用權<br>資產 | 投資性<br>不動產 | 合 計 |
|-----------|------|--------------|--------------|------------------|------------|----------------|--------|-----------|------------|-----|
| 名 稱       | 編 號  | 房 屋<br>及 建 築 | 機 械 及<br>設 備 | 交 通 及<br>運 輸 設 備 | 什 項<br>設 備 | 租 賃 權<br>益 改 良 | 小 計    |           |            |     |
| 一般建築及設備計畫 | 952  |              | 12,663       | 292              | 1,844      |                | 14,799 | 179       | 14,978     |     |
| 一次性項目     | 9522 |              | 12,663       | 292              | 1,844      |                | 14,799 | 179       | 14,978     |     |
| 合 計       |      |              | 12,663       | 292              | 1,844      |                | 14,799 | 179       | 14,978     |     |

**臺銀綜合證券**  
**固定資產建設改良**  
中華民國

| 項 目                |      | 自 有 資 金 |             |    |    |        |        |
|--------------------|------|---------|-------------|----|----|--------|--------|
| 名 稱                | 編號   | 營運資金    | 出售不適<br>用資產 | 增資 | 其他 | 小 計    |        |
|                    |      |         |             |    |    | 金額     | %      |
| 一般建築及設備計畫<br>一次性項目 | 952  | 14,978  |             |    |    | 14,978 | 100.00 |
|                    | 9522 | 14,978  |             |    |    | 14,978 | 100.00 |
| 合 計                |      | 14,978  |             |    |    | 14,978 | 100.00 |

股份有限公司  
擴充資金來源明細表

111 年度

單位:新臺幣千元

| 外 借 資 金 |     |    |          |     |   | 合 計           |               |
|---------|-----|----|----------|-----|---|---------------|---------------|
| 國內借款    |     |    | 國外<br>借款 | 小 計 |   | 金 額           | %             |
| 銀行借款    | 公司債 | 其他 |          | 金 額 | % |               |               |
|         |     |    |          |     |   | <b>14,978</b> | <b>100.00</b> |
|         |     |    |          |     |   | 14,978        | 100.00        |
|         |     |    |          |     |   | <b>14,978</b> | <b>100.00</b> |

臺銀綜合證券  
固定資產建設改良擴充  
 中華民國

| 資本支出計畫             |             | 全部               |                  |             |    |    |          |
|--------------------|-------------|------------------|------------------|-------------|----|----|----------|
| 名稱                 | 編號          | 資金來源             |                  |             |    |    |          |
|                    |             | 投資<br>總額         | 自有資金             |             |    |    | 外借<br>資金 |
|                    |             |                  | 營運資金             | 出售不適<br>用資產 | 增資 | 其他 |          |
| 一般建築及設備計畫<br>一次性項目 | 952<br>9522 | 14,978<br>14,978 | 14,978<br>14,978 |             |    |    |          |
| 合計                 |             | 14,978           | 14,978           |             |    |    |          |

## 股份有限公司

## 計畫預期進度明細表

111 年度

單位:新臺幣千元

| 計 畫                         |              |            |            |          | 預 算 數         |               |               |               |
|-----------------------------|--------------|------------|------------|----------|---------------|---------------|---------------|---------------|
| 目標能量                        | 進度起訖<br>年 月  | 資 金<br>成本率 | 現 值<br>報酬率 | 收回<br>年限 | 本年度           |               | 截至本年度累計       |               |
|                             |              |            |            |          | 金 額           | 占全部<br>計畫%    | 金 額           | 占全部<br>計畫%    |
| 改善服務品質加強安全防護能力，並提升企業形象及競爭力。 | 111.1-111.12 |            |            |          | <b>14,978</b> | <b>100.00</b> | <b>14,978</b> | <b>100.00</b> |
|                             |              |            |            |          | 14,978        | 100.00        | 14,978        | 100.00        |
|                             |              |            |            |          | <b>14,978</b> | <b>100.00</b> | <b>14,978</b> | <b>100.00</b> |

**臺銀綜合證券股份有限公司**  
**資產折舊明細表**  
**中華民國 111 年度**

單位:新臺幣千元

| 項 目            | 不動產、廠房及設備  |                |                |                  |               |                | 使用權<br>資 產    | 投資性<br>不動產 | 合 計            |
|----------------|------------|----------------|----------------|------------------|---------------|----------------|---------------|------------|----------------|
|                | 土 地<br>改良物 | 房 屋<br>及 建 築   | 機 械<br>及 設 備   | 交 通 及<br>運 輸 設 備 | 什 項<br>設 備    | 租 賃 權<br>益 改 良 |               |            |                |
| 前年度決算資產原值      |            | 163,473        | 73,948         | 12,901           | 15,707        | 39,620         | 42,524        |            | 348,173        |
| 上年度預計增減資產原值    |            | 2,390          | 37,194         | 1,680            | 45            | 97             |               |            | 41,406         |
| 本年度預計增減資產原值    |            |                | 7,478          | -500             | 4             |                |               |            | 6,982          |
| <b>本年度資產總額</b> |            | <b>165,863</b> | <b>118,620</b> | <b>14,081</b>    | <b>15,756</b> | <b>39,717</b>  | <b>42,524</b> |            | <b>396,561</b> |
| 折 舊 方 法        |            | 平均法            | 平均法            | 平均法              | 平均法           | 平均法            | 平均法           |            |                |
| <b>本年度應提折舊</b> |            | <b>4,010</b>   | <b>15,614</b>  | <b>806</b>       | <b>965</b>    | <b>2,055</b>   | <b>10,646</b> |            | <b>34,096</b>  |
| 證券經紀及承銷費用      |            |                | 8,683          |                  |               |                | 10,084        |            | 18,767         |
| 自營費用           |            |                | 388            |                  |               |                |               |            | 388            |
| 業務費用           |            | 2,066          | 5,917          | 766              | 668           | 2,055          | 562           |            | 12,034         |
| 管理費用           |            | 1,065          | 626            | 40               | 297           |                |               |            | 2,028          |
| 租賃費用           |            | 879            |                |                  |               |                |               |            | 879            |
| <b>合 計</b>     |            | <b>4,010</b>   | <b>15,614</b>  | <b>806</b>       | <b>965</b>    | <b>2,055</b>   | <b>10,646</b> |            | <b>34,096</b>  |

註：表內不動產、廠房及設備上年度預計新增資產原值，含購建中固定資產轉入3,907千元，明細如下：

1. 「房屋及建築」：購建中固定資產轉入2,300千元。
2. 「機械及設備」：購建中固定資產轉入1,607千元。



**臺銀綜合證券股份有限公司**  
**資產報廢明細表**  
 中華民國 111 年度

單位:新臺幣千元

| 科 目              |        | 預 算          |              |            |            | 數    |            |
|------------------|--------|--------------|--------------|------------|------------|------|------------|
| 名 稱              | 編 號    | 帳 面 價 值      |              |            | 淨 額        | 殘餘價值 | 報廢損失       |
|                  |        | 成本或<br>重估價值  | 已 提<br>折舊額   | 減 損<br>調整數 |            |      |            |
| <b>不動產、廠房及設備</b> |        | <b>7,817</b> | <b>6,979</b> |            | <b>838</b> |      | <b>838</b> |
| 機械及設備            | 946030 | 5,185        | 4,557        |            | 628        |      | 628        |
| 交通及運輸設備          | 946040 | 792          | 739          |            | 53         |      | 53         |
| 什項設備             | 946050 | 1,840        | 1,683        |            | 157        |      | 157        |
| <b>合 計</b>       |        | <b>7,817</b> | <b>6,979</b> |            | <b>838</b> |      | <b>838</b> |

**臺銀綜合證券股份有限公司**  
**資本增減與股額明細表**  
 中華民國 111 年度

單位：新臺幣千元

| 項 目           |        | 期初資本額            |     |      | 本年度增減額 |    | 期末資本額              |              |                  |               |      |
|---------------|--------|------------------|-----|------|--------|----|--------------------|--------------|------------------|---------------|------|
| 名 稱           | 編 號    | 實 資 本            | 收 本 | 預收資本 | 現金     | 轉帳 | 實收資本               |              |                  |               | 預收資本 |
|               |        |                  |     |      |        |    | 股數                 | 每股金額<br>(元)  | 金額               | %             |      |
| 轉投資事業<br>機關資本 | 942030 | 3,000,000        |     |      |        |    | 300,000,000        | 10.00        | 3,000,000        | 100.00        |      |
| <b>合 計</b>    |        | <b>3,000,000</b> |     |      |        |    | <b>300,000,000</b> | <b>10.00</b> | <b>3,000,000</b> | <b>100.00</b> |      |

## 參、附 表 〔 分 析 表 〕



# 臺銀綜合證券股份有限公司

## 利息收入分析表

中華民國 111 年度

單位：新臺幣千元

| 明 細 科 目       |     | 營 運 量     | 利 率   | 期 限 | 利 息 |       |                | 說 明                   |
|---------------|-----|-----------|-------|-----|-----|-------|----------------|-----------------------|
| 名 稱           | 編 號 |           |       |     | 外 幣 | 折 合 率 | 新 臺 幣          |                       |
| <b>融資息</b>    |     |           |       |     |     |       |                |                       |
| 新臺幣戶          |     | 3,050,000 | 4.50% | 1年  |     |       | 137,250        | 應收證券融資息               |
| <b>附賣回交易息</b> |     |           |       |     |     |       |                |                       |
| 新臺幣戶          |     | 100,000   | 0.70% | 1年  |     |       | 696            | 附賣回有價證券投資息            |
| <b>債券息</b>    |     |           |       |     |     |       |                |                       |
| 新臺幣戶          |     | 2,400,000 | 0.72% | 1年  |     |       | 17,220         | 透過其他綜合損益按公允價值衡量之金融資產息 |
| 新臺幣戶          |     | 200,000   | 1.20% | 1年  |     |       | 2,400          | 按攤銷後之成本衡量之金融資產息       |
| <b>借貸款項息</b>  |     |           |       |     |     |       |                |                       |
| 新臺幣戶          |     | 100,000   | 6.50% | 1年  |     |       | 6,500          | 不限用途借貸款項息             |
| <b>合 計</b>    |     |           |       |     |     |       | <b>164,066</b> |                       |



**臺銀綜合證券股份有限公司**  
**出售證券利益分析表**  
 中華民國 111 年度

單位:新臺幣千元

| 明 細 科 目 |     | 新臺幣部分  | 外 幣 部 分 |       |       | 合 計    | 說 明             |
|---------|-----|--------|---------|-------|-------|--------|-----------------|
| 名 稱     | 編 號 |        | 外 幣     | 折 合 率 | 新 臺 幣 |        |                 |
| 處分利益    |     | 96,850 |         |       |       | 96,850 | 處分上市、上櫃等營業證券之利益 |
| 合 計     |     | 96,850 |         |       |       | 96,850 |                 |

**臺銀綜合證券股份有限公司**  
**透過損益按公允價值衡量之金融資產利益分析表**

中華民國 111 年度

單位:新臺幣千元

| 明 細 科 目 |     | 新臺幣部分         | 外 幣 部 分 |       |       | 合 計           | 說 明    |
|---------|-----|---------------|---------|-------|-------|---------------|--------|
| 名 稱     | 編 號 |               | 外 幣     | 折 合 率 | 新 臺 幣 |               |        |
| 股息紅利    |     | 29,900        |         |       |       | 29,900        |        |
| 平倉利益    |     | 2,500         |         |       |       | 2,500         | 期貨交易   |
| 處分利益    |     | 10,000        |         |       |       | 10,000        | 處分基金利益 |
| 合 計     |     | <b>42,400</b> |         |       |       | <b>42,400</b> |        |



**臺銀綜合證券股份有限公司**  
**透過其他綜合損益按公允價值衡量之金融資產已實現利益分析表**  
 中華民國 111 年度

單位:新臺幣千元

| 明 細 科 目 |     | 新臺幣部分        | 外 幣 部 分 |       |       | 合 計          | 說 明 |
|---------|-----|--------------|---------|-------|-------|--------------|-----|
| 名 稱     | 編 號 |              | 外 幣     | 折 合 率 | 新 臺 幣 |              |     |
| 股息紅利    |     | 3,000        |         |       |       | 3,000        |     |
| 合 計     |     | <b>3,000</b> |         |       |       | <b>3,000</b> |     |



**臺銀綜合證券股份有限公司**  
**手續費用分析表**

中華民國 111 年度

單位：新臺幣千元

| 明細科目名稱 | 摘 要  |     | 手 續 費 |     |              | 說 明                        |
|--------|------|-----|-------|-----|--------------|----------------------------|
|        | 營業金額 | 費 率 | 外 幣   | 折合率 | 新臺幣          |                            |
| 匯費手續費用 |      |     |       |     |              |                            |
| 新臺幣戶   |      |     |       |     | 332          | 委託金融機構代付交割款項等之匯費           |
| 什項手續費  |      |     |       |     |              |                            |
| 新臺幣戶   |      |     |       |     | 5,558        | 債券、票券等交割服務費、借款保證手續費及資金使用費等 |
| 合 計    |      |     |       |     | <b>5,890</b> |                            |

**臺銀綜合證券股份有限公司**  
**證券經紀及承銷費用分析表**  
 中華民國 111 年度

單位：新臺幣千元

| 明 細 科 目               |                 | 摘 要     |       | 金 額 |       |                | 說 明 |
|-----------------------|-----------------|---------|-------|-----|-------|----------------|-----|
| 名 稱                   | 編 號             | 營 業 金 額 | 費 率 % | 外 幣 | 折 合 率 | 新 臺 幣          |     |
| <b>服務費用</b>           | <b>5103072</b>  |         |       |     |       | <b>208,975</b> |     |
| <b>郵電費</b>            | <b>51030722</b> |         |       |     |       | <b>34,627</b>  |     |
| 數據通信費                 | 5103072204      |         |       |     |       | 34,627         |     |
| <b>修理保養與保固費</b>       | <b>51030725</b> |         |       |     |       | <b>2,984</b>   |     |
| 機械及設備修護費              | 5103072505      |         |       |     |       | 2,984          |     |
| <b>棧儲、包裝、代理及加工費</b>   | <b>51030727</b> |         |       |     |       | <b>156,903</b> |     |
| 佣金、匯費及手續費             | 5103072706      |         |       |     |       | 74,162         |     |
| 代理費                   | 5103072707      |         |       |     |       | 82,741         |     |
| <b>專業服務費</b>          | <b>51030728</b> |         |       |     |       | <b>14,461</b>  |     |
| 電腦軟體服務費               | 5103072809      |         |       |     |       | 14,461         |     |
| <b>折舊及攤銷</b>          | <b>5103075</b>  |         |       |     |       | <b>26,558</b>  |     |
| <b>機械及設備折舊</b>        | <b>51030753</b> |         |       |     |       | <b>8,683</b>   |     |
| 機械及設備折舊               | 5103075301      |         |       |     |       | 8,683          |     |
| <b>使用權資產及租賃權益改良折舊</b> | <b>51030756</b> |         |       |     |       | <b>10,084</b>  |     |
| 使用權資產折舊               | 5103075601      |         |       |     |       | 10,084         |     |
| <b>攤銷</b>             | <b>51030758</b> |         |       |     |       | <b>7,791</b>   |     |
| 攤銷電腦軟體                | 5103075801      |         |       |     |       | 7,791          |     |
| <b>稅捐與規費</b>          | <b>5103076</b>  |         |       |     |       | <b>45</b>      |     |
| <b>規費</b>             | <b>51030767</b> |         |       |     |       | <b>45</b>      |     |
| 行政規費                  | 5103076701      |         |       |     |       | 45             |     |
| <b>損失與賠償給付</b>        | <b>5103078</b>  |         |       |     |       | <b>164</b>     |     |
| <b>各項損失</b>           | <b>51030781</b> |         |       |     |       | <b>164</b>     |     |
| 災害損失                  | 5103078107      |         |       |     |       | 164            |     |
| <b>合 計</b>            |                 |         |       |     |       | <b>235,742</b> |     |

戊、預算參考表



## 臺銀綜合證券股份有限公司

## 資產負債預計表

中華民國 111 年 12 月 31 日

單位：新臺幣千元

| 109年12月31日<br>實 際 數 | 科 目                             |             | 111年12月31日<br>預 計 數 | 110年12月31日<br>預 計 數 | 比 較<br>增減(-)數   |
|---------------------|---------------------------------|-------------|---------------------|---------------------|-----------------|
|                     | 名 稱                             | 編 號         |                     |                     |                 |
| 16,128,026          | <b>資產</b>                       | <b>1</b>    | <b>13,795,247</b>   | <b>13,323,598</b>   | <b>471,649</b>  |
| 12,064,733          | <b>流動資產</b>                     | <b>11</b>   | <b>9,421,031</b>    | <b>9,035,569</b>    | <b>385,462</b>  |
| 168,441             | <b>現金</b>                       | <b>1101</b> | <b>143,140</b>      | <b>131,630</b>      | <b>11,510</b>   |
| 168,441             | 銀行存款                            | 110102      | 143,140             | 131,630             | 11,510          |
| 4,307,213           | <b>流動金融資產</b>                   | <b>1104</b> | <b>4,227,294</b>    | <b>4,583,445</b>    | <b>-356,151</b> |
| 1,020,616           | 透過損益按公允價值衡量之金融資產－流動             | 110401      | 1,251,791           | 1,328,291           | -76,500         |
| 106,779             | 透過損益按公允價值衡量之金融資產<br>評價調整－流動     | 110402      | 113,000             | 113,000             | 0               |
| 883,627             | 附賣回票券及債券投資                      | 110407      | 100,000             | 180,000             | -80,000         |
| 2,119,657           | 透過其他綜合損益按公允價值衡量之<br>金融資產－流動     | 110428      | 2,523,907           | 2,423,907           | 100,000         |
| 37,960              | 透過其他綜合損益按公允價值衡量之<br>金融資產評價調整－流動 | 110429      | 38,596              | 38,247              | 349             |
| 138,574             | 按攤銷後成本衡量之金融資產－流動                | 110430      | 200,000             | 500,000             | -300,000        |
| 6,757,317           | <b>應收款項</b>                     | <b>1105</b> | <b>4,472,532</b>    | <b>3,854,507</b>    | <b>618,025</b>  |
| 34,104              | 應收帳款                            | 110504      | 40,301              | 58,146              | -17,845         |
| 285                 | 應收收益                            | 110511      | 285                 | 285                 | 0               |
| 44,389              | 應收利息                            | 110515      | 60,952              | 61,147              | -195            |
| -15                 | 減：備抵損失－應收利息                     | 110516      | -15                 | -15                 | 0               |
| 4,995               | 轉融通保證金                          | 110526      | 5,297               | 5,245               | 52              |
| 4,559               | 應收轉融通擔保價款                       | 110527      | 4,834               | 4,787               | 47              |
| 595,235             | 交割代價                            | 110537      | 413,063             | 332,464             | 80,599          |
| 6,073,764           | 應收交割帳款                          | 110538      | 3,947,306           | 3,392,448           | 554,858         |
| 16                  | 其他應收款                           | 110598      | 1,066               | 48                  | 1,018           |
| -14                 | 減：備抵損失－其他應收款                    | 110599      | -557                | -48                 | -509            |
| 2,960               | <b>預付款項</b>                     | <b>1111</b> | <b>2,920</b>        | <b>3,068</b>        | <b>-148</b>     |
| 2,960               | 預付費用                            | 111103      | 2,920               | 3,068               | -148            |
| 828,801             | <b>其他流動資產</b>                   | <b>1198</b> | <b>575,145</b>      | <b>462,919</b>      | <b>112,226</b>  |
| 1,671               | 待交割款項                           | 119807      | 1,159               | 933                 | 226             |
| 4                   | 待收權證履約款                         | 119808      | 3                   | 2                   | 1               |
| 827,126             | 代收承銷股款                          | 119809      | 573,983             | 461,984             | 111,999         |
| 3,193,203           | <b>押匯貼現及放款</b>                  | <b>12</b>   | <b>3,543,548</b>    | <b>3,450,850</b>    | <b>92,698</b>   |
| 3,193,203           | <b>短期擔保放款及透支</b>                | <b>1203</b> | <b>3,543,548</b>    | <b>3,450,850</b>    | <b>92,698</b>   |
| 3,187,032           | 應收證券融資款                         | 120306      | 3,531,083           | 3,438,385           | 92,698          |
| -35                 | 備抵損失－應收證券融資款                    | 120307      | -35                 | -35                 | 0               |
| 6,206               | 應收借貸款項－不限用途                     | 120308      | 12,500              | 12,500              | 0               |
| 235,235             | <b>基金、投資及長期應收款</b>              | <b>13</b>   | <b>183,222</b>      | <b>184,331</b>      | <b>-1,109</b>   |
| 235,235             | <b>非流動金融資產</b>                  | <b>1302</b> | <b>183,222</b>      | <b>184,331</b>      | <b>-1,109</b>   |
| 205,235             | 按攤銷後成本衡量之金融資產－非流動               | 130224      | 153,222             | 154,331             | -1,109          |
| 30,000              | 其他金融資產－非流動                      | 130298      | 30,000              | 30,000              | 0               |

## 臺銀綜合證券股份有限公司

## 資產負債預計表

中華民國 111 年 12 月 31 日

單位：新臺幣千元

| 109年12月31日<br>實 際 數 | 科 目              |        | 111年12月31日<br>預 計 數 | 110年12月31日<br>預 計 數 | 比 較<br>增減(-)數 |
|---------------------|------------------|--------|---------------------|---------------------|---------------|
|                     | 名 稱              | 編 號    |                     |                     |               |
| 495,012             | 不動產、廠房及設備        | 14     | 509,187             | 518,676             | -9,489        |
| 379,309             | 土地               | 1401   | 379,310             | 379,310             | 0             |
| 1                   | 土地               | 140101 | 1                   | 1                   | 0             |
| 379,309             | 重估增值－土地          | 140102 | 379,309             | 379,309             | 0             |
| 67,023              | 房屋及建築            | 1403   | 61,398              | 65,408              | -4,010        |
| 163,473             | 房屋及建築            | 140301 | 165,863             | 165,863             | 0             |
| -96,451             | 減：累計折舊－房屋及建築     | 140304 | -104,465            | -100,455            | -4,010        |
| 33,761              | 機械及設備            | 1404   | 60,350              | 63,929              | -3,579        |
| 73,948              | 機械及設備            | 140401 | 118,620             | 111,142             | 7,478         |
| -40,186             | 減：累計折舊－機械及設備     | 140404 | -58,270             | -47,213             | -11,057       |
| 2,314               | 交通及運輸設備          | 1405   | 2,945               | 3,512               | -567          |
| 12,901              | 交通及運輸設備          | 140501 | 14,081              | 14,581              | -500          |
| -10,587             | 減：累計折舊－交通及運輸設備   | 140504 | -11,136             | -11,069             | -67           |
| 4,732               | 什項設備             | 1406   | 5,184               | 4,462               | 722           |
| 15,707              | 什項設備             | 140601 | 15,756              | 15,752              | 4             |
| -10,975             | 減：累計折舊－什項設備      | 140604 | -10,572             | -11,290             | 718           |
| 3,965               | 租賃權益改良           | 1407   | 0                   | 2,055               | -2,055        |
| 39,620              | 租賃權益改良           | 140701 | 39,717              | 39,717              | 0             |
| -35,655             | 減：累計折舊－租賃權益改良    | 140704 | -39,717             | -37,662             | -2,055        |
| 3,907               | 購建中固定資產          | 1408   |                     |                     |               |
| 2,300               | 未完工程             | 140801 |                     |                     |               |
| 1,607               | 訂購機件             | 140804 |                     |                     |               |
| 21,247              | 使用權資產            | 15     | 134                 | 10,601              | -10,467       |
| 21,247              | 使用權資產            | 1501   | 134                 | 10,601              | -10,467       |
| 42,524              | 使用權資產            | 150101 | 42,524              | 42,524              | 0             |
| -21,277             | 減：累計折舊－使用權資產     | 150102 | -42,390             | -31,923             | -10,467       |
| 22,336              | 無形資產             | 17     | 37,033              | 27,597              | 9,436         |
| 22,336              | 無形資產             | 1701   | 37,033              | 27,597              | 9,436         |
| 22,336              | 電腦軟體             | 170105 | 37,033              | 27,597              | 9,436         |
| 96,260              | 其他資產             | 19     | 101,092             | 95,974              | 5,118         |
| 12,195              | 遞延所得稅資產          | 1903   | 13,524              | 12,707              | 817           |
| 12,195              | 遞延所得稅資產          | 190301 | 13,524              | 12,707              | 817           |
| 84,065              | 什項資產             | 1997   | 87,568              | 83,267              | 4,301         |
| 1,504               | 催收款項             | 199702 | 1,504               | 1,504               | 0             |
| -1,504              | 減：備抵損失－催收款項      | 199705 | -1,504              | -1,504              | 0             |
| 11,711              | 暫付及待結轉帳項         | 199708 | 15,388              | 14,399              | 989           |
| 299,726             | 營業保證金及交割結算基金     | 199710 | 299,552             | 296,240             | 3,312         |
| -230,000            | 減：抵繳營業保證金及交割結算基金 | 199711 | -230,000            | -230,000            | 0             |
| 2,628               | 存出保證金            | 199721 | 2,628               | 2,628               | 0             |
| 16,128,026          | 資 產 總 計          |        | 13,795,247          | 13,323,598          | 471,649       |



## 臺銀綜合證券股份有限公司

## 資產負債預計表

中華民國 111 年 12 月 31 日

單位：新臺幣千元

| 109年12月31日<br>實 際 數 | 科 目        |        | 111年12月31日<br>預 計 數 | 110年12月31日<br>預 計 數 | 比 較<br>增減(-)數 |
|---------------------|------------|--------|---------------------|---------------------|---------------|
|                     | 名 稱        | 編 號    |                     |                     |               |
| 12,151,020          | 負債         | 2      | 9,675,599           | 9,290,666           | 384,933       |
| 11,824,879          | 流動負債       | 21     | 9,348,249           | 8,977,013           | 371,236       |
| 857,802             | 短期債務       | 2101   | 1,184,587           | 694,673             | 489,914       |
| 252,900             | 短期借款       | 210102 | 285,000             |                     | 285,000       |
| 605,000             | 應付商業本票     | 210103 | 900,000             | 695,000             | 205,000       |
| -98                 | 應付商業本票折價   | 210104 | -413                | -327                | -86           |
| 8,050,967           | 應付款項       | 2105   | 5,537,390           | 5,675,749           | -138,359      |
| 10,085              | 應付帳款       | 210502 | 18,398              | 15,893              | 2,505         |
| 846,165             | 應付代收款      | 210503 | 587,674             | 761,651             | -173,977      |
| 56,688              | 應付費用       | 210505 | 58,379              | 56,693              | 1,686         |
| 3,859               | 應付其他稅款     | 210506 | 2,306               | 1,940               | 366           |
| 425                 | 應付利息       | 210509 | 634                 | 522                 | 112           |
| 195,295             | 融券存入保證價款   | 210513 | 135,525             | 129,080             | 6,445         |
| 213,833             | 應付融券擔保價款   | 210514 | 148,389             | 159,434             | -11,045       |
| 6,697,550           | 應付交割帳款     | 210531 | 4,567,538           | 4,535,284           | 32,254        |
| 27,066              | 其他應付款      | 210598 | 18,547              | 15,252              | 3,295         |
| 122,039             | 本期所得稅負債    | 2106   | 126,162             | 126,481             | -319          |
| 122,039             | 應付所得稅款     | 210601 | 126,162             | 126,481             | -319          |
| 110                 | 預收款項       | 2108   | 110                 | 110                 | 0             |
| 110                 | 預收收入       | 210803 | 110                 | 110                 | 0             |
| 2,793,962           | 流動金融負債     | 2109   | 2,500,000           | 2,480,000           | 20,000        |
| 2,793,962           | 附買回票券及債券負債 | 210905 | 2,500,000           | 2,480,000           | 20,000        |
| 21,420              | 長期負債       | 24     | 135                 | 10,731              | -10,596       |
| 21,420              | 租賃債務       | 2402   | 135                 | 10,731              | -10,596       |
| 21,420              | 租賃負債       | 240201 | 135                 | 10,731              | -10,596       |
| 304,721             | 其他負債       | 28     | 327,215             | 302,922             | 24,293        |
| 205,109             | 負債準備       | 2801   | 229,440             | 204,311             | 25,129        |
| 205,109             | 員工福利負債準備   | 280120 | 229,440             | 204,311             | 25,129        |
| 93,507              | 遞延所得稅負債    | 2803   | 91,768              | 92,604              | -836          |
| 4,211               | 遞延所得稅負債    | 280301 | 2,471               | 3,307               | -836          |
| 89,297              | 估計應付土地增值稅  | 280302 | 89,297              | 89,297              | 0             |
| 6,105               | 什項負債       | 2897   | 6,007               | 6,007               | 0             |
| 6,059               | 存入保證金      | 289701 | 6,007               | 6,007               | 0             |
| 45                  | 暫收及待結轉帳項   | 289703 |                     |                     |               |
| 12,151,020          | 負債合計       |        | 9,675,599           | 9,290,666           | 384,933       |

## 臺銀綜合證券股份有限公司

## 資產負債預計表

中華民國 111 年 12 月 31 日

單位：新臺幣千元

| 109年12月31日<br>實 際 數 | 科 目                          |        | 111年12月31日<br>預 計 數 | 110年12月31日<br>預 計 數 | 比 較<br>增減(-)數 |
|---------------------|------------------------------|--------|---------------------|---------------------|---------------|
|                     | 名 稱                          | 編 號    |                     |                     |               |
| 3,977,005           | 權益                           | 3      | 4,119,648           | 4,032,932           | 86,716        |
| 3,000,000           | 資本                           | 31     | 3,000,000           | 3,000,000           | 0             |
| 3,000,000           | 資本                           | 3101   | 3,000,000           | 3,000,000           | 0             |
| 3,000,000           | 資本                           | 310101 | 3,000,000           | 3,000,000           | 0             |
| 926,971             | 保留盈餘                         | 33     | 1,068,977           | 982,610             | 86,367        |
| 651,850             | 已指撥保留盈餘                      | 3301   | 793,856             | 707,489             | 86,367        |
| 168,194             | 法定公積                         | 330101 | 215,529             | 186,740             | 28,789        |
| 483,656             | 特別公積                         | 330102 | 578,327             | 520,749             | 57,578        |
| 275,121             | 未指撥保留盈餘                      | 3302   | 275,121             | 275,121             | 0             |
| 275,121             | 累積盈餘                         | 330201 | 275,121             | 275,121             | 0             |
| 41,652              | 累積其他綜合損益                     | 34     | 42,288              | 41,939              | 349           |
| 41,652              | 透過其他綜合損益按公允價值衡量<br>之金融資產損益   | 3412   | 42,288              | 41,939              | 349           |
| 26,685              | 透過其他綜合損益按公允價值衡量之<br>權益工具投資損益 | 341201 | 27,146              | 26,878              | 268           |
| 14,966              | 透過其他綜合損益按公允價值衡量之<br>債務工具投資損益 | 341202 | 15,142              | 15,061              | 81            |
| 8,383               | 首次採用國際財務報導準則調整數              | 36     | 8,383               | 8,383               | 0             |
| 8,383               | 首次採用國際財務報導準則調整數              | 3601   | 8,383               | 8,383               | 0             |
| 8,383               | 首次採用國際財務報導準則調整數              | 360101 | 8,383               | 8,383               | 0             |
| 3,977,005           | 權益合計                         |        | 4,119,648           | 4,032,932           | 86,716        |
| 16,128,026          | 負債與權益總計                      |        | 13,795,247          | 13,323,598          | 471,649       |
|                     | 備 忘 科 目                      |        |                     |                     |               |
| 1,680,736           | 信託代理與保證資產                    | 1999   | 1,698,971           | 1,717,221           | -18,250       |
| 1,680,570           | 保管有價證券                       | 199902 | 1,698,792           | 1,717,014           | -18,222       |
| 167                 | 保證品                          | 199904 | 179                 | 207                 | -28           |
| 1,680,736           | 合 計                          |        | 1,698,971           | 1,717,221           | -18,250       |
| 1,680,736           | 信託代理與保證負債                    | 2899   | 1,698,971           | 1,717,221           | -18,250       |
| 1,680,570           | 應付保管有價證券                     | 289902 | 1,698,792           | 1,717,014           | -18,222       |
| 167                 | 存入保證品                        | 289904 | 179                 | 207                 | -28           |
| 1,680,736           | 合 計                          |        | 1,698,971           | 1,717,221           | -18,250       |

註：110年12月31日預計數係就法定預算數按實際業務狀況調整。

# 臺銀綜合證券股份有限公司

## 員工人數彙計表

中華民國 111 年度

單位：人

| 科 目     |       | 上 年 度 預 計 數 |         | 本 年 度 增 減 數 |         | 本 年 度 預 計 數 |         | 增 減 原 因                  |
|---------|-------|-------------|---------|-------------|---------|-------------|---------|--------------------------|
| 名 稱     | 編 號   | 國 內 部 分     | 國 外 部 分 | 國 內 部 分     | 國 外 部 分 | 國 內 部 分     | 國 外 部 分 |                          |
| 營業總支出部分 | 972   |             |         |             |         |             |         | 依決算實際情況，調整業務部門及管理部門員工人數。 |
| 業務部分    | 9722  | 139         |         | -40         |         | 99          |         |                          |
| 正式職員    | 97221 | 139         |         | -40         |         | 99          |         |                          |
| 臨時職員    | 97222 |             |         |             |         |             |         |                          |
| 正式工員    | 97223 |             |         |             |         |             |         |                          |
| 臨時工員    | 97224 |             |         |             |         |             |         |                          |
| 管理部分    | 9723  | 25          |         | 40          |         | 65          |         |                          |
| 正式職員    | 97231 | 18          |         | 40          |         | 58          |         |                          |
| 正式工員    | 97233 | 7           |         |             |         | 7           |         |                          |
| 合 計     |       | 164         |         | 0           |         | 164         |         |                          |

註：1.本公司111年度預算於用人費用科目外進用證券約僱人員66人，辦理開戶、下單等作業。

2.本公司111年度預算無進用勞動派遣人力。

臺銀綜合證券  
用人費  
中華民國

| 部 門 別   |             | 正式員額<br>薪 資 | 臨時人員<br>薪 資 | 超時工作<br>報 酬 | 津 貼 | 獎 金    |        |          |
|---------|-------------|-------------|-------------|-------------|-----|--------|--------|----------|
| 名 稱     | 編 號         |             |             |             |     | 績效獎金   | 考核獎金   | 其他<br>獎金 |
| 營業總支出部分 |             |             |             |             |     |        |        |          |
| 業務部分    |             |             |             |             |     |        |        |          |
| 業務費用    | 974520201   | 87,219      |             | 7,688       |     | 8,721  | 14,536 |          |
| 職 員     | 9745202013  | 87,219      |             | 7,688       |     | 8,721  | 14,536 |          |
| 國內部分    | 97452020131 | 87,219      |             | 7,688       |     | 8,721  | 14,536 |          |
| 工 員     | 9745202014  |             |             |             |     |        |        |          |
| 國內部分    | 97452020141 |             |             |             |     |        |        |          |
| 管理部分    |             |             |             |             |     |        |        |          |
| 管理費用    | 974520301   | 52,744      | 700         | 5,345       | 120 | 5,165  | 8,608  |          |
| 董(理)監事  | 9745203011  | 1,800       |             |             |     |        |        |          |
| 國內部分    | 97452030111 | 1,800       |             |             |     |        |        |          |
| 職 員     | 9745203013  | 47,795      | 700         | 4,853       | 120 | 4,850  | 8,083  |          |
| 國內部分    | 97452030131 | 47,795      | 700         | 4,853       | 120 | 4,850  | 8,083  |          |
| 工 員     | 9745203014  | 3,149       |             | 492         |     | 315    | 525    |          |
| 國內部分    | 97452030141 | 3,149       |             | 492         |     | 315    | 525    |          |
| 什項費用    | 974599898   |             | 648         | 51          |     |        |        |          |
| 職 員     | 9745998983  |             |             |             |     |        |        |          |
| 國內部分    | 97459989831 |             |             |             |     |        |        |          |
| 工 員     | 9745998984  |             | 648         | 51          |     |        |        |          |
| 國內部分    | 97459989841 |             | 648         | 51          |     |        |        |          |
| 合 計     |             | 139,963     | 1,348       | 13,084      | 120 | 13,886 | 23,144 |          |

股份有限公司  
用彙計表

111 年度

單位：新臺幣千元

| 退休、卹償金     |     | 資遣費 | 福 利 費        |              |              |              |              | 提繳工資<br>墊償費用 | 合 計 |
|------------|-----|-----|--------------|--------------|--------------|--------------|--------------|--------------|-----|
| 退休及<br>離職金 | 卹償金 |     | 分 擔<br>保 險 費 | 傷 病<br>醫 藥 費 | 提 撥<br>福 利 金 | 體 育<br>活 動 費 | 其 他<br>福 利 費 |              |     |
| 25,290     |     |     | 6,206        | 91           | 1,206        | 62           |              | 151,019      |     |
| 25,290     |     |     | 6,206        | 91           | 1,206        | 62           |              | 151,019      |     |
| 25,290     |     |     | 6,206        | 91           | 1,206        | 62           |              | 151,019      |     |
| 523        |     |     | 3,658        | 74           |              | 36           |              | 76,973       |     |
|            |     |     |              |              |              |              |              | 1,800        |     |
|            |     |     |              |              |              |              |              | 1,800        |     |
| 369        |     |     | 3,301        | 67           |              | 32           |              | 70,170       |     |
| 369        |     |     | 3,301        | 67           |              | 32           |              | 70,170       |     |
| 154        |     |     | 357          | 7            |              | 4            |              | 5,003        |     |
| 154        |     |     | 357          | 7            |              | 4            |              | 5,003        |     |
| 40         |     |     | 2,632        |              |              |              | 12           | 3,383        |     |
|            |     |     | 2,485        |              |              |              | 12           | 2,497        |     |
|            |     |     | 2,485        |              |              |              | 12           | 2,497        |     |
| 40         |     |     | 147          |              |              |              |              | 886          |     |
| 40         |     |     | 147          |              |              |              |              | 886          |     |
| 25,853     |     |     | 12,496       | 165          | 1,206        | 98           | 12           | 231,375      |     |

# 臺銀綜合證券股份有限公司

## 用人費用彙計表附註說明

中華民國 111 年度

- 一、本公司於用人費用科目外，進用臨時人力及勞務承攬相關費用帳列科目說明如下：
- (一)臨時人力：進用證券約僱人員辦理證券開戶、下單等作業，計估列 71,063 千元，帳列「證券經紀及承銷費用」項下「代理費」。
- (二)勞務承攬：辦理外勤經紀交割作業及房舍環境維護等，計估列 1,615 千元，帳列「業務費用」項下「外包費」，另辦理電腦登錄、資料處理等，計估列 442 千元，帳列「管理費用」項下「外包費」。
- 二、本公司各項獎金之編列項目、依據、人數及金額說明如下：
- (一)績效獎金：依「公營事業機構員工待遇授權訂定基本原則」、「財政部所屬事業機構用人費薪給管理要點」及「財政部所屬事業機構經營績效獎金實施要點」等規定，按預算員額 164 人、1.2 個月薪給總額編列，計 13,886 千元。
- (二)考核獎金：依「公營事業機構員工待遇授權訂定基本原則」、「財政部所屬事業機構用人費薪給管理要點」及「財政部所屬事業機構經營績效獎金實施要點」等規定，按預算員額 164 人、2 個月薪給總額編列，計 23,144 千元。
- 三、本公司提撥福利金係依職工福利金條例及財政部 102 年 5 月 24 日台財人字第 10208614791 號函訂定所屬事業機構職工福利金之編列原則估列，按營業收入提撥千分之 1.5，計 1,206 千元。

**臺銀綜合證券股份有限公司**  
**繳納各項稅捐及規費明細表**

中華民國 111 年度

單位：新臺幣千元

| 科 目           |             | 營業總支出部分       |              |          | 資本支出部分   |          |          | 代徵部分     |          | 合 計           |              |          |
|---------------|-------------|---------------|--------------|----------|----------|----------|----------|----------|----------|---------------|--------------|----------|
| 名 稱           | 編號          | 中央<br>政府      | 地方<br>政府     | 外國<br>政府 | 中央<br>政府 | 地方<br>政府 | 外國<br>政府 | 中央<br>政府 | 地方<br>政府 | 中央<br>政府      | 地方<br>政府     | 外國<br>政府 |
| <b>所 得 稅</b>  | <b>9761</b> | <b>46,280</b> |              |          |          |          |          |          |          | <b>46,280</b> |              |          |
| 營利事業所得稅       | 97611       | 46,280        |              |          |          |          |          |          |          | 46,280        |              |          |
| <b>土 地 稅</b>  | <b>9762</b> |               | <b>1,668</b> |          |          |          |          |          |          |               | <b>1,668</b> |          |
| 一般土地地價稅       | 97621       |               | 1,668        |          |          |          |          |          |          |               | 1,668        |          |
| <b>房 屋 稅</b>  | <b>9764</b> |               | <b>1,012</b> |          |          |          |          |          |          |               | <b>1,012</b> |          |
| 一般房屋稅         | 97641       |               | 1,012        |          |          |          |          |          |          |               | 1,012        |          |
| <b>消費與行為稅</b> | <b>9765</b> | <b>12,560</b> | <b>115</b>   |          |          |          |          |          |          | <b>12,560</b> | <b>115</b>   |          |
| 營 業 稅         | 97655       | 12,560        |              |          |          |          |          |          |          | 12,560        |              |          |
| 印 花 稅         | 97656       |               | 90           |          |          |          |          |          |          |               | 90           |          |
| 使用牌照稅         | 97657       |               | 25           |          |          |          |          |          |          |               | 25           |          |
| <b>規 費</b>    | <b>9767</b> | <b>237</b>    | <b>61</b>    |          |          |          |          |          |          | <b>237</b>    | <b>61</b>    |          |
| 行政規費          | 97671       | 220           | 61           |          |          |          |          |          |          | 220           | 61           |          |
| 汽車燃料使用費       | 97672       | 17            |              |          |          |          |          |          |          | 17            |              |          |
| <b>合 計</b>    |             | <b>59,077</b> | <b>2,856</b> |          |          |          |          |          |          | <b>59,077</b> | <b>2,856</b> |          |

**臺銀綜合證券股份有限公司**  
**增購及汰舊換新管理用公務車輛明細表**

中華民國 111 年度

單位：新臺幣千元

| 項 目    |     | 單位 | 增購部分 |    | 汰舊換新部分 |    | 合計 |    | 說 明 |
|--------|-----|----|------|----|--------|----|----|----|-----|
| 名 稱    | 編 號 |    | 數量   | 金額 | 數量     | 金額 | 數量 | 金額 |     |
| 本年度無列數 |     |    |      |    |        |    |    |    |     |
| 合 計    |     |    |      |    |        |    |    |    |     |

註：1.管理用車輛：本年度無增購及汰舊換新之車輛，所有車輛計有主持人座車2輛、公務小客車1輛，共計3輛。

2.其他車輛：本年度無增購及汰舊換新之其他車輛，所有車輛計有機車2輛。



**臺銀綜合證券股份有限公司**  
**5年來主要營運項目量值明細表**  
 中華民國 111 年度

單位:新臺幣千元

| 營 運 項 目         |        | 單 位   | 營 運 量         | 平 均<br>利(費)率<br>% | 營 運 值   |
|-----------------|--------|-------|---------------|-------------------|---------|
| 名 稱 及 年 度       | 編 號    |       |               |                   |         |
| <b>111年度預算數</b> |        | 新臺幣千元 |               |                   |         |
| 證券經紀業務          | 932175 | (承做額) | 1,048,944,000 | 0.06              | 629,385 |
| <b>110年度預算數</b> |        | 新臺幣千元 |               |                   |         |
| 證券經紀業務          | 932175 | (承做額) | 733,823,953   | 0.06              | 468,750 |
| <b>109年度決算數</b> |        | 新臺幣千元 |               |                   |         |
| 證券經紀業務          | 932175 | (承做額) | 1,313,822,233 | 0.05              | 700,757 |
| <b>108年度決算數</b> |        | 新臺幣千元 |               |                   |         |
| 證券經紀業務          | 932175 | (承做額) | 775,493,840   | 0.05              | 416,074 |
| <b>107年度決算數</b> |        | 新臺幣千元 |               |                   |         |
| 證券經紀業務          | 932175 | (承做額) | 878,554,005   | 0.05              | 467,562 |

**臺銀綜合證券股份有限公司**  
**會費、捐助與分攤費用彙計表**  
**中華民國 111 年度**

單位:新臺幣千元

| 項 目             | 費用別         | 項 目 及 對 象     | 金 額        | 備 註      |
|-----------------|-------------|---------------|------------|----------|
| <b>會費</b>       |             |               | <b>148</b> |          |
| <b>職業團體會費</b>   |             |               | <b>148</b> |          |
|                 | <b>業務費用</b> |               | <b>48</b>  |          |
|                 |             | 中華民國期貨業商業同業公會 | 10         | 為應業務發展需要 |
|                 |             | 中華民國證券商業同業公會  | 9          | "        |
|                 |             | 財團法人金融消費評議中心  | 25         | "        |
|                 |             | 中華民國證券期貨分析協會  | 4          | "        |
|                 | <b>管理費用</b> |               | <b>100</b> |          |
|                 |             | 金融資安資訊分享與分析中心 | 100        | "        |
| <b>分攤</b>       |             |               | <b>397</b> |          |
| <b>分攤大樓管理費</b>  |             |               | <b>397</b> |          |
|                 | <b>業務費用</b> |               | <b>397</b> |          |
|                 |             | 辦公大樓管理費等      | 397        | "        |
| <b>會費、捐助與分攤</b> | <b>合 計</b>  |               | <b>545</b> |          |



## 臺銀綜合證券

## 各項費

中華民國

| 前年度<br>決算數     | 上年度<br>預算數     | 科目名稱               | 本              |                |
|----------------|----------------|--------------------|----------------|----------------|
|                |                |                    | 合 計            | 金 融 保 險<br>成 本 |
| <b>198,499</b> | <b>216,096</b> | <b>用 人 費 用</b>     | <b>231,375</b> |                |
| 112,576        | 130,966        | 正式員額薪資             | 139,963        |                |
| 1,256          | 1,292          | 臨時人員薪資             | 1,348          |                |
| 8,490          | 11,574         | 超時工作報酬             | 13,084         |                |
| 55             | 120            | 津貼                 | 120            |                |
| 40,618         | 34,586         | 獎金                 | 37,030         |                |
| 22,820         | 24,381         | 退休及卹償金             | 25,853         |                |
| 12,683         | 13,177         | 福利費                | 13,977         |                |
| <b>283,207</b> | <b>265,537</b> | <b>服 務 費 用</b>     | <b>266,112</b> | <b>220,536</b> |
| 3,007          | 3,193          | 水電費                | 3,231          |                |
| 39,365         | 37,457         | 郵電費                | 43,624         | 36,674         |
| 613            | 1,144          | 旅運費                | 1,016          |                |
| 1,677          | 1,187          | 印刷裝訂及公告費           | 1,537          |                |
| 6,699          | 5,665          | 修理保養與保固費           | 6,997          | 3,102          |
| 177            | 186            | 保險費                | 183            |                |
| 189,112        | 180,797        | 棧儲、包裝、代理及加工費       | 166,888        | 164,819        |
| 27,656         | 19,990         | 專業服務費              | 27,218         | 15,941         |
| 4,104          | 4,500          | 公關慰勞費              | 4,500          |                |
| 10,798         | 11,418         | 行銷推廣費              | 10,918         |                |
| <b>3,408</b>   | <b>2,497</b>   | <b>材 料 及 用 品 費</b> | <b>4,493</b>   |                |
| 250            | 245            | 使用材料費              | 402            |                |
| 3,158          | 2,252          | 用品消耗               | 4,091          |                |
| <b>41,266</b>  | <b>49,852</b>  | <b>租 金 與 利 息</b>   | <b>47,126</b>  | <b>14,444</b>  |
| 19,595         | 21,829         | 機器租金               | 17,062         |                |
| 51             | 116            | 什項設備租金             | 116            |                |

股份有限公司  
用 彙 計 表

111 年度

單位:新臺幣千元

| 年 度 預 算 數 |                |               |             |              |             |               |       |
|-----------|----------------|---------------|-------------|--------------|-------------|---------------|-------|
| 其他營業成本    | 業務費用           | 管理費用          | 其他營業費用      |              |             | 營業外費用         | 所得稅費用 |
|           |                |               | 研 究 發 展 費 用 | 員 工 訓 練 費 用  | 其 他 營 業 費 用 |               |       |
|           | <b>151,019</b> | <b>76,973</b> |             |              |             | <b>3,383</b>  |       |
|           | 87,219         | 52,744        |             |              |             |               |       |
|           |                | 700           |             |              |             | 648           |       |
|           | 7,688          | 5,345         |             |              |             | 51            |       |
|           |                | 120           |             |              |             |               |       |
|           | 23,257         | 13,773        |             |              |             |               |       |
|           | 25,290         | 523           |             |              |             | 40            |       |
|           | 7,565          | 3,768         |             |              |             | 2,644         |       |
|           | <b>38,087</b>  | <b>5,754</b>  | <b>60</b>   | <b>1,663</b> |             | <b>12</b>     |       |
|           | 2,614          | 617           |             |              |             |               |       |
|           | 6,342          | 608           |             |              |             |               |       |
|           | 298            | 200           |             | 518          |             |               |       |
|           | 1,432          | 45            | 60          |              |             |               |       |
|           | 3,334          | 561           |             |              |             |               |       |
|           | 183            |               |             |              |             |               |       |
|           | 1,615          | 442           |             |              |             | 12            |       |
|           | 6,851          | 3,281         |             | 1,145        |             |               |       |
|           | 4,500          |               |             |              |             |               |       |
|           | 10,918         |               |             |              |             |               |       |
|           | <b>3,190</b>   | <b>1,113</b>  |             | <b>190</b>   |             |               |       |
|           | 375            | 27            |             |              |             |               |       |
|           | 2,815          | 1,086         |             | 190          |             |               |       |
|           | <b>17,116</b>  | <b>2</b>      |             | <b>60</b>    |             | <b>15,504</b> |       |
|           | 17,062         |               |             |              |             |               |       |
|           | 54             | 2             |             | 60           |             |               |       |

## 臺銀綜合證券

## 各項費

中華民國

| 前年度<br>決算數     | 上年度<br>預算數     | 科目名稱                   | 本              |                |
|----------------|----------------|------------------------|----------------|----------------|
|                |                |                        | 合 計            | 金 融 保 險<br>成 本 |
| 21,620         | 27,907         | 利息                     | 29,948         | 14,444         |
| <b>30,896</b>  | <b>38,526</b>  | <b>折 舊 與 攤 銷</b>       | <b>46,788</b>  | <b>28,998</b>  |
| 3,770          | 4,036          | 房屋折舊                   | 4,010          |                |
| 6,173          | 10,889         | 機械及設備折舊                | 15,614         | 9,071          |
| 416            | 718            | 交通及運輸設備折舊              | 806            |                |
| 708            | 1,214          | 什項設備折舊                 | 965            |                |
| 12,209         | 12,461         | 使用權資產及租賃權益<br>改良折舊     | 12,701         | 10,084         |
| 7,620          | 9,208          | 攤銷                     | 12,692         | 9,843          |
| <b>91,377</b>  | <b>41,966</b>  | <b>稅 捐 與 規 費</b>       | <b>61,933</b>  | <b>45</b>      |
| 70,571         | 27,634         | 所得稅                    | 46,280         |                |
| 1,642          | 1,618          | 土地稅                    | 1,668          |                |
| 1,013          | 1,030          | 房屋稅                    | 1,012          |                |
| 17,857         | 11,400         | 消費與行為稅                 | 12,675         |                |
| 294            | 284            | 規費                     | 298            | 45             |
| <b>468</b>     | <b>452</b>     | <b>會 費 、 捐 助 與 分 攤</b> | <b>545</b>     |                |
| 74             | 58             | 會費                     | 148            |                |
| 394            | 394            | 分攤                     | 397            |                |
| <b>5,383</b>   | <b>593</b>     | <b>損 失 與 賠 償 給 付</b>   | <b>1,511</b>   | <b>673</b>     |
| 3,865          | 559            | 各項損失                   | 1,002          | 164            |
| 1,518          | 34             | 提存                     | 509            | 509            |
| <b>357</b>     | <b>111</b>     | <b>其 他</b>             | <b>135</b>     |                |
| 357            | 111            | 其他費用                   | 135            |                |
| <b>654,860</b> | <b>615,630</b> | <b>合 計</b>             | <b>660,018</b> | <b>264,696</b> |

## 股份有限公司

## 用 彙 計 表

111 年度

單位:新臺幣千元

| 年 度 預 算 數 |                |               |             |              |             |               |               |
|-----------|----------------|---------------|-------------|--------------|-------------|---------------|---------------|
| 其他營業成本    | 業務費用           | 管理費用          | 其他營業費用      |              |             | 營業外費用         | 所得稅費用         |
|           |                |               | 研 究 發 展 費 用 | 員 工 訓 練 費 用  | 其 他 營 業 費 用 |               |               |
|           |                |               |             |              |             | 15,504        |               |
|           | <b>13,601</b>  | <b>3,310</b>  |             |              |             | <b>879</b>    |               |
|           | 2,066          | 1,065         |             |              |             | 879           |               |
|           | 5,917          | 626           |             |              |             |               |               |
|           | 766            | 40            |             |              |             |               |               |
|           | 668            | 297           |             |              |             |               |               |
|           | 2,617          |               |             |              |             |               |               |
|           | 1,567          | 1,282         |             |              |             |               |               |
|           | <b>14,900</b>  | <b>2</b>      |             |              |             | <b>706</b>    | <b>46,280</b> |
|           |                |               |             |              |             |               | 46,280        |
|           | 1,228          |               |             |              |             | 440           |               |
|           | 746            |               |             |              |             | 266           |               |
|           | 12,675         |               |             |              |             |               |               |
|           | 251            | 2             |             |              |             |               |               |
|           | <b>445</b>     | <b>100</b>    |             |              |             |               |               |
|           | 48             | 100           |             |              |             |               |               |
|           | 397            |               |             |              |             |               |               |
|           |                |               |             |              |             | <b>838</b>    |               |
|           |                |               |             |              |             | 838           |               |
|           |                |               |             |              |             | <b>135</b>    |               |
|           |                |               |             |              |             | 135           |               |
|           | <b>238,358</b> | <b>87,254</b> | <b>60</b>   | <b>1,913</b> |             | <b>21,457</b> | <b>46,280</b> |

# 臺銀綜合證券股份有限公司

## 綜合損益預計表

(依「證券商財務報告編製準則」編製)

中華民國111年1月1日至12月31日及110年1月1日至12月31日

單位：新臺幣千元

| 代碼 | 項 目                          | 本 期            |               | 上 期            |               |
|----|------------------------------|----------------|---------------|----------------|---------------|
|    |                              | 金額             | %             | 金額             | %             |
|    | <b>收益</b>                    |                |               |                |               |
|    | 經紀手續費收入                      | 629,385        | 66.83         | 468,750        | 60.25         |
|    | 承銷業務收入                       | 9,800          | 1.04          | 8,800          | 1.13          |
|    | 營業證券出售淨利益                    | 96,850         | 10.28         | 94,300         | 12.12         |
|    | 利息收入                         | 164,066        | 17.42         | 166,190        | 21.36         |
|    | 股利收入                         | 32,900         | 3.49          | 30,200         | 3.88          |
|    | 衍生工具淨利益—期貨                   | 2,500          | 0.27          | 2,500          | 0.32          |
|    | 預期信用減損損失及迴轉利益                | -509           | -0.05         | -34            | 0.00          |
|    | 其他營業收益                       | 6,789          | 0.72          | 7,365          | 0.94          |
|    | <b>收益合計</b>                  | <b>941,781</b> | <b>100.00</b> | <b>778,071</b> | <b>100.00</b> |
|    | <b>費用</b>                    |                |               |                |               |
|    | 經紀經手費支出                      | 52,445         | 5.57          | 81,335         | 10.46         |
|    | 自營經手費支出                      | 570            | 0.06          | 415            | 0.05          |
|    | 轉融通手續費支出                     | 185            | 0.02          |                |               |
|    | 承銷作業手續費支出                    | 144            | 0.02          | 174            | 0.02          |
|    | 財務成本                         | 23,240         | 2.47          | 22,301         | 2.87          |
|    | 結算交割服務費支出                    | 795            | 0.08          | 164            | 0.02          |
|    | 員工福利費用                       | 322,136        | 34.20         | 298,548        | 38.37         |
|    | 折舊及攤銷費用                      | 46,788         | 4.97          | 38,526         | 4.95          |
|    | 其他營業費用                       | 165,947        | 17.62         | 145,951        | 18.76         |
|    | <b>支出及費用合計</b>               | <b>612,250</b> | <b>65.01</b>  | <b>587,414</b> | <b>75.50</b>  |
|    | <b>營業淨利</b>                  | <b>329,531</b> | <b>34.99</b>  | <b>190,657</b> | <b>24.50</b>  |
|    | <b>營業外收入及支出</b>              |                |               |                |               |
|    | 其他利益及損失                      | 22,608         | 2.40          | 22,441         | 2.89          |
|    | <b>稅前淨利</b>                  | <b>352,139</b> | <b>37.39</b>  | <b>213,098</b> | <b>27.39</b>  |
|    | 所得稅費用                        | 46,280         | 4.91          | 27,634         | 3.55          |
|    | <b>本期淨利</b>                  | <b>305,859</b> | <b>32.48</b>  | <b>185,464</b> | <b>23.84</b>  |
|    | <b>其他綜合損益</b>                |                |               |                |               |
|    | <b>不重分類至損益之項目</b>            | <b>-17,700</b> |               | <b>192</b>     |               |
|    | 確定福利計畫之再衡量數                  | -17,968        |               |                |               |
|    | 透過其他綜合損益按公允價值衡量之<br>權益工具投資損益 | 268            |               | 192            |               |
|    | <b>後續可能重分類至損益之項目</b>         | <b>81</b>      |               | <b>94</b>      |               |
|    | 透過其他綜合損益按公允價值衡量之<br>債務工具投資損益 | 81             |               | 94             |               |
|    | <b>本期其他綜合損益</b>              | <b>-17,619</b> |               | <b>286</b>     |               |
|    | <b>本期綜合損益總額</b>              | <b>288,240</b> |               | <b>185,750</b> |               |
|    | <b>每股盈餘</b>                  |                |               |                |               |
|    | 基本每股盈餘                       | 1.02           |               | 0.62           |               |

註：每股盈餘以元為單位，係「綜合損益預計表」中之本期淨利，不含其他綜合損益。



**臺銀綜合證券股份有限公司**  
**現金流量預計表**  
 (依「證券商財務報告編製準則」編製)  
 中華民國 111 年 1 月 1 日至 12 月 31 日

單位:新臺幣千元

| 項 目                        | 小 計      | 合 計               |
|----------------------------|----------|-------------------|
| <b>營業活動之現金流量：</b>          |          |                   |
| <b>本期稅前淨利</b>              |          | <b>352,139</b>    |
| <b>調整項目：</b>               |          |                   |
| <b>收益費損項目</b>              |          |                   |
| 預期信用減損損失(迴轉利益)/呆帳費用數       | 509      |                   |
| 折舊費用                       | 34,096   |                   |
| 攤銷費用                       | 12,692   |                   |
| 利息費用                       | 23,240   |                   |
| 利息收入                       | -165,489 |                   |
| 股利收入                       | -32,900  |                   |
| 處分及報廢不動產及設備損失              | 838      |                   |
| <b>收益費損項目合計</b>            |          | <b>-127,014</b>   |
| <b>與營業活動相關之流動資產/負債變動數</b>  |          |                   |
| 與營業活動相關之資產之淨變動：            |          |                   |
| 透過損益按公允價值衡量之金融資產(增加)減少     | 76,500   |                   |
| 按攤銷後成本衡量之債務工具投資(增加)減少      | -100,000 |                   |
| 應收款項(增加)減少                 | -617,711 |                   |
| 應收證券融資款(增加)減少              | -92,698  |                   |
| 預付款項(增加)減少                 | 148      |                   |
| 待交割款項(增加)減少                | -226     |                   |
| 其他應收款(增加)減少                | -1,018   |                   |
| 其他流動資產(增加)減少               | -112,000 |                   |
| <b>與營業活動相關之資產之淨變動合計</b>    |          | <b>-847,005</b>   |
| 與營業活動相關之負債之淨變動：            |          |                   |
| 附買回債券負債增加(減少)              | 20,000   |                   |
| 融券存入保證金增加(減少)              | 6,445    |                   |
| 應付融券擔保價款增加(減少)             | -11,045  |                   |
| 應付帳款增加(減少)                 | 34,500   |                   |
| 代收款項增加(減少)                 | -173,977 |                   |
| 其他應付款增加(減少)                | 5,606    |                   |
| 員工福利負債準備增加(減少)             | 7,161    |                   |
| <b>與營業活動相關之負債之淨變動合計</b>    |          | <b>-111,310</b>   |
| <b>與營業活動相關之資產及負債之淨變動合計</b> |          |                   |
| <b>調整項目合計</b>              |          | <b>-958,315</b>   |
| <b>營運產生之現金流量</b>           |          | <b>-1,085,329</b> |
| 收取之利息                      |          | 161,861           |
| 收取之股利                      |          | 32,900            |
| 支付之利息                      |          | -14,501           |
| 退還(支付)之所得稅                 |          | -48,252           |
| <b>營業活動之淨現金流入(流出)</b>      |          | <b>-601,182</b>   |
| <b>投資活動之現金流量：</b>          |          |                   |
| 按攤銷後成本衡量之金融資產到期還本          | 300,000  |                   |
| 處分按攤銷後成本衡量之金融資產            | 1,109    |                   |
| 取得不動產及設備                   | -14,799  |                   |
| 交割結算基金(增加)減少               | -3,312   |                   |
| 取得使用權資產                    | -179     |                   |
| 其他流動資產(增加)減少               | -989     |                   |
| 取得無形資產                     | -22,128  |                   |
| 收取之利息                      | 3,823    |                   |
| <b>投資活動之淨現金流入(流出)</b>      |          | <b>263,525</b>    |
| <b>籌資活動之現金流量：</b>          |          |                   |
| 短期借款增加(減少)                 | 285,000  |                   |
| 應付商業本票增加(減少)               | 204,871  |                   |
| 租賃負債本金償還                   | -10,596  |                   |
| 發放現金股利                     | -201,524 |                   |
| 支付之利息                      | -8,584   |                   |
| <b>籌資活動之淨現金流入(流出)</b>      |          | <b>269,167</b>    |
| <b>本期現金及約當現金增加(減少)數</b>    |          | <b>-68,490</b>    |
| <b>期初現金及約當現金餘額</b>         |          | <b>311,630</b>    |
| <b>期末現金及約當現金餘額</b>         |          | <b>243,140</b>    |

**臺銀綜合證券股份有限公司**  
**資產負債預計表**  
 (依「證券商財務報告編製準則」編製)  
 中華民國111年12月31日及110年12月31日

單位：新臺幣千元

| 資 產 |                                 | 111年12月31日        |               | 110年12月31日        |               | 負債及權益 |                                       | 111年12月31日        |               | 110年12月31日        |               |
|-----|---------------------------------|-------------------|---------------|-------------------|---------------|-------|---------------------------------------|-------------------|---------------|-------------------|---------------|
| 代碼  | 會計項目                            | 金額                | %             | 金額                | %             | 代碼    | 會計項目                                  | 金額                | %             | 金額                | %             |
|     | <b>流動資產</b>                     | <b>12,979,967</b> | <b>94.09</b>  | <b>12,500,818</b> | <b>93.82</b>  |       | <b>流動負債</b>                           | <b>9,348,249</b>  | <b>67.76</b>  | <b>8,977,013</b>  | <b>67.38</b>  |
|     | 現金及約當現金                         | 143,140           | 1.04          | 131,630           | 0.99          |       | 短期借款                                  | 285,000           | 2.07          |                   |               |
|     | 透過損益按公允價值<br>衡量之金融資產－流動         | 1,364,791         | 9.89          | 1,441,291         | 10.82         |       | 應付商業本票                                | 899,587           | 6.52          | 694,673           | 5.21          |
|     | 透過其他綜合損益按<br>公允價值衡量之金融<br>資產－流動 | 2,562,503         | 18.58         | 2,462,154         | 18.48         |       | 附買回債券負債                               | 2,500,000         | 18.12         | 2,480,000         | 18.61         |
|     | 按攤銷後成本衡量<br>之金融資產－流動            | 200,000           | 1.45          | 500,000           | 3.75          |       | 融券保證金                                 | 135,525           | 0.98          | 129,080           | 0.97          |
|     | 附賣回債券投資                         | 100,000           | 0.72          | 180,000           | 1.35          |       | 應付融券擔保價款                              | 148,389           | 1.08          | 159,434           | 1.20          |
|     | 應收證券融資款                         | 3,531,048         | 25.60         | 3,438,350         | 25.81         |       | 應付帳款                                  | 4,594,118         | 33.30         | 4,557,639         | 34.21         |
|     | 轉融通保證金                          | 5,297             | 0.04          | 5,245             | 0.04          |       | 預收款項                                  | 110               | 0.00          | 110               | 0.00          |
|     | 應收轉融通擔保價款                       | 4,834             | 0.04          | 4,787             | 0.04          |       | 代收款項                                  | 587,674           | 4.26          | 761,651           | 5.72          |
|     | 應收借貸款項－不<br>限用途                 | 12,500            | 0.09          | 12,500            | 0.09          |       | 其他應付款                                 | 71,684            | 0.52          | 67,945            | 0.51          |
|     | 應收帳款                            | 4,461,892         | 32.34         | 3,844,474         | 28.85         |       | 本期所得稅負債                               | 126,162           | 0.91          | 126,481           | 0.95          |
|     | 預付款項                            | 2,920             | 0.02          | 3,068             | 0.02          |       |                                       |                   |               |                   |               |
|     | 其他應收款                           | 509               | 0.00          |                   |               |       |                                       |                   |               |                   |               |
|     | 待交割款項                           | 1,159             | 0.01          | 933               | 0.01          |       | <b>非流動負債</b>                          | <b>327,350</b>    | <b>2.37</b>   | <b>313,653</b>    | <b>2.36</b>   |
|     | 其他流動資產                          | 589,374           | 4.27          | 476,386           | 3.57          |       | 租賃負債－非流動                              | 135               | 0.00          | 10,731            | 0.08          |
|     | <b>非流動資產</b>                    | <b>815,280</b>    | <b>5.91</b>   | <b>822,780</b>    | <b>6.18</b>   |       | 員工福利負債準備－非<br>流動                      | 229,440           | 1.66          | 204,311           | 1.53          |
|     | 按攤銷後成本衡量之<br>金融資產－非流動           | 153,222           | 1.11          | 154,331           | 1.16          |       | 遞延所得稅負債                               | 91,768            | 0.67          | 92,604            | 0.70          |
|     | <b>不動產及設備</b>                   | <b>509,187</b>    | <b>3.69</b>   | <b>518,676</b>    | <b>3.89</b>   |       | 其他非流動負債                               | 6,007             | 0.04          | 6,007             | 0.05          |
|     | 土地淨額                            | 379,310           | 2.75          | 379,310           | 2.84          |       | <b>負債總計</b>                           | <b>9,675,599</b>  | <b>70.14</b>  | <b>9,290,666</b>  | <b>69.73</b>  |
|     | 建築物淨額                           | 61,399            | 0.44          | 65,408            | 0.49          |       | <b>普通股股本</b>                          | <b>3,000,000</b>  | <b>21.75</b>  | <b>3,000,000</b>  | <b>22.52</b>  |
|     | 設備淨額                            | 68,478            | 0.50          | 71,903            | 0.54          |       | <b>保留盈餘</b>                           | <b>1,077,360</b>  | <b>7.81</b>   | <b>990,993</b>    | <b>7.44</b>   |
|     | 租賃改良淨額                          |                   |               | 2,055             | 0.02          |       | 法定盈餘公積                                | 215,529           | 1.56          | 186,740           | 1.40          |
|     | <b>使用權資產</b>                    | <b>134</b>        | <b>0.00</b>   | <b>10,601</b>     | <b>0.08</b>   |       | 特別盈餘公積                                | 578,327           | 4.19          | 520,749           | 3.91          |
|     | <b>無形資產</b>                     | <b>37,033</b>     | <b>0.27</b>   | <b>27,597</b>     | <b>0.21</b>   |       | 未分配盈餘                                 | 283,504           | 2.05          | 283,504           | 2.13          |
|     | <b>遞延所得稅資產</b>                  | <b>13,524</b>     | <b>0.10</b>   | <b>12,707</b>     | <b>0.10</b>   |       | <b>其他權益</b>                           | <b>42,288</b>     | <b>0.31</b>   | <b>41,939</b>     | <b>0.31</b>   |
|     | <b>其他非流動資產</b>                  | <b>102,180</b>    | <b>0.74</b>   | <b>98,868</b>     | <b>0.74</b>   |       | 透過其他綜合損益按<br>公允價值衡量之權益<br>工具未實現利益(損失) | 27,146            | 0.20          | 26,878            | 0.20          |
|     | 營業保證金                           | 30,000            | 0.22          | 30,000            | 0.22          |       | 透過其他綜合損益按<br>公允價值衡量之債務<br>工具未實現利益(損失) | 15,142            | 0.11          | 15,061            | 0.11          |
|     | 交割結算基金                          | 69,552            | 0.50          | 66,240            | 0.50          |       | <b>權益總計</b>                           | <b>4,119,648</b>  | <b>29.86</b>  | <b>4,032,932</b>  | <b>30.27</b>  |
|     | 存出保證金                           | 2,628             | 0.02          | 2,628             | 0.02          |       |                                       |                   |               |                   |               |
|     | <b>資產總計</b>                     | <b>13,795,247</b> | <b>100.00</b> | <b>13,323,598</b> | <b>100.00</b> |       | <b>負債及權益總計</b>                        | <b>13,795,247</b> | <b>100.00</b> | <b>13,323,598</b> | <b>100.00</b> |