

中華民國 110 年度

中央政府總預算案

財政部主管

臺銀綜合證券
股份有限公司

附屬單位預算之分預算

(營業部分審定表)

• 依立法院審定數編製 •

臺銀綜合證券股份有限公司 編

目 次

| | |
|--|----|
| 甲、財務摘要..... | 1 |
| 乙、業務計畫及預算概要 | |
| 壹、本公司業務範圍及經營趨勢 | |
| 一、業務範圍 | 2 |
| 二、願景及策略目標 | 2 |
| 三、最近 5 年經營趨勢 | 2 |
| 貳、經營政策 | |
| 一、關於執行政府政策者 | 7 |
| 二、關於經營管理者 | 7 |
| 參、業務計畫 | |
| 一、營運計畫 | 12 |
| 二、固定資產之建設、改良、擴充與其資金來源及其投資計畫之成本與效益分析 .. | 12 |
| 肆、預算概要 | |
| 一、營業收支及損益之預計 | 14 |
| 二、盈虧撥補之預計 | 16 |
| 三、現金流量之預計 | 16 |
| 伍、預算補充說明及分析 | |
| 一、營業收支之估計基礎及計算方法 | 17 |
| 二、較上年度預算各項目增減原因說明..... | 17 |
| 三、財務狀況分析..... | 19 |

| | |
|----------------------------|----|
| 四、投資報酬分析..... | 21 |
| 五、其他有關說明..... | 24 |
| 丙、預算主要表 | |
| 一、損益預計表..... | 25 |
| 二、盈虧撥補預計表..... | 28 |
| 三、現金流量預計表..... | 29 |
| 丁、預算明細表 | |
| 壹、損益明細科目 | |
| 一、金融保險收入明細表..... | 31 |
| 二、營業外收入明細表..... | 34 |
| 三、金融保險成本明細表..... | 35 |
| 四、業務費用明細表..... | 38 |
| 五、管理費用明細表..... | 43 |
| 六、其他營業費用明細表..... | 47 |
| 七、營業外費用明細表..... | 49 |
| 貳、現金流量明細科目 | |
| 一、固定資產建設改良擴充明細表..... | 52 |
| 二、固定資產建設改良擴充資金來源明細表..... | 53 |
| 三、固定資產建設改良擴充計畫預期進度明細表..... | 55 |
| 四、資產折舊明細表..... | 57 |
| 五、資產報廢明細表..... | 58 |
| 六、資本增減與股額明細表..... | 59 |

參、附表〔分析表〕

| | |
|--------------------------------------|----|
| 一、利息收入分析表 | 60 |
| 二、手續費收入分析表 | 61 |
| 三、出售證券利益分析表 | 62 |
| 四、透過損益按公允價值衡量之金融資產利益分析表 | 63 |
| 五、透過其他綜合損益按公允價值衡量之金融資產已實現利益分析表 | 64 |
| 六、利息費用分析表 | 65 |
| 七、手續費用分析表 | 66 |
| 八、證券經紀及承銷費用分析表 | 67 |

戊、預算參考表

| | |
|------------------------------------|----|
| 一、資產負債預計表 | 68 |
| 二、員工人數彙計表 | 72 |
| 三、用人費用彙計表 | 73 |
| 四、繳納各項稅捐與規費明細表 | 76 |
| 五、增購及汰舊換新管理用公務車輛明細表 | 77 |
| 六、5年來主要營運項目量值明細表 | 78 |
| 七、會費、捐助與分攤費用彙計表 | 79 |
| 八、各項費用彙計表 | 80 |
| 九、綜合損益預計表（依「證券商財務報告編製準則」編製） | 84 |
| 十、現金流量預計表（依「證券商財務報告編製準則」編製） | 85 |
| 十一、資產負債預計表（依「證券商財務報告編製準則」編製） | 86 |

甲、財 務 摘 要

甲、財務摘要

單位：新臺幣億元

| <u>項 目</u> | <u>本 年 度</u> | <u>上 年 度</u> | <u>比較增減數</u> | <u>%</u> |
|---|--------------|--------------|--------------|----------|
| 經營成績： | | | | |
| 營業總收入 | 8.01 | 6.92 | 1.09 | 15.75 |
| 營業總支出 | 6.16 | 5.56 | 0.60 | 10.79 |
| 淨利(淨損－) | 1.85 | 1.36 | 0.49 | 36.03 |
| 盈虧撥補： | | | | |
| 轉投資機關分得股息紅利 | 1.30 | 0.95 | 0.35 | 36.84 |
| 留存事業機關盈餘 | 1.63 | 1.48 | 0.15 | 10.14 |
| 現金流量①： | | | | |
| 增加不動產、廠房及設備 | 0.42 | 0.19 | 0.23 | 121.05 |
| 現金及約當現金淨增 | 0.30 | | | |
| 現金及約當現金淨減 | | 0.79 | | |
| 財務狀況： | | | | |
| 營運資金餘額② | 0.60 | -3.06 | 3.66 | 119.61 |
| 不動產、廠房及設備餘額 | 5.16 | 4.93 | 0.23 | 4.67 |
| 長期負債餘額 | 0.11 | 0.21 | -0.10 | 47.62 |
| 權益 | 37.49 | 36.93 | 0.56 | 1.52 |
| 註：① 現金流量係採現金及約當現金基礎，包括現金、自存款日起3個月內到期之存放銀行同業、可自由動用並自存款日起3個月內到期之存放央行及自投資日起3個月內到期或清償之債權證券。 | | | | |
| ② 營運資金餘額 = 流動資產 - 流動負債。 | | | | |
| ③ 以下各表百分比及細數之和與本表總數或略有出入，係四捨五入關係。 | | | | |

乙、業務計畫及預算概要

乙、業務計畫及預算概要

壹、業務範圍及經營趨勢

一、業務範圍

依證券交易法、期貨交易法等相關規定辦理證券經紀業務、自營業務、承銷業務、期貨交易輔助人等，以及其他經主管機關核准之證券相關業務。

二、願景及策略目標

(一)經營願景

本公司願景為：「健全企業經營管理文化，提升數位金融戰力，發揮集團經營綜效，建構全方位優質證券商」

(二)策略目標

為達成經營願景，訂定策略目標如下：

1. 培育證券專業人才，提供優質服務
2. 加強公司治理制度，提升企業形象
3. 運用金控集團資源，擴大業務規模
4. 優化電子下單平台，提供多樣服務
5. 辦理證券融資業務，便利資金運用
6. 配合發行市場趨勢，創造經營利基
7. 投資外幣有價證券，發展國際業務
8. 導入企業效率經營，建構競爭優勢
9. 落實資訊安全管控，強化資訊環境
10. 強化法令遵循管理，防制洗錢資恐
11. 貫徹金融市場紀律，維護客戶權益
12. 落實風險控管機制，健全永續發展

三、最近 5 年經營趨勢

(一)產業整體經營環境

1. 國內經濟

2019 年上半年，受美中貿易衝突影響，致全球景氣成長趨緩，加上比較基期較高等影響，我國第 1 季及第 2 季出口分別較上年同期減少

4.17%及 2.70%，第 1 季 GDP 僅較上年同期成長 1.84%，第 2 季則因台商回流擴增產能，抵銷部分負面影響，GDP 較上年同期成長 2.60%。2019 年下半年，受惠於台商投資回流資金逐漸落實及國內產能提升，第 3 季 GDP 成長率為 3.03%，第 4 季則為 3.31%。2019 年全年 GDP 成長率為 2.71%。

主計總處經考量嚴重特殊傳染性肺炎疫情之影響，預測 2020 年 GDP 成長率為 2.37%。

2. 國際經濟

2019 年以來，受到美中貿易戰影響，全球貿易和投資成長減緩，致全球經濟成長趨緩。整體而言，2019 年主要國家經濟表現分述如次：

- (1) 美國：受惠於對外貿易、企業庫存及政府支出成長帶動，美國 2019 年第 1 季 GDP 成長年率達 3.1%，優於上年第 4 季的 1.1%。惟受美中貿易衝突及財政擴張效果逐漸消退等影響，第 2 季 GDP 成長年率下滑至 2.0%；第 3 季 GDP 成長年率微升至 2.1%，第 4 季亦維持在 2.1%。2019 年全年 GDP 成長 2.3%，為 2017 年以來新低。
- (2) 歐元區：歐元區 2019 年第 1 季 GDP 成長率為 1.4%，嗣後受全球貿易爭端加劇、脫歐不確定性、歐元區製造業景氣低迷及成員國經濟減緩等影響，第 2 季、第 3 季、第 4 季 GDP 成長率分別降至 1.2%、1.2%、1.0%。2019 年全年 GDP 成長 1.2%，創 2014 年以來新低。
- (3) 日本：由於公共支出和民間消費穩健成長，抵銷出口表現不佳的影響，日本 2019 年第 1 季 GDP 較上年同期成長 0.8%，高於上年第 4 季的-0.2%；第 2 季 GDP 年增率亦小幅升至 0.9%。受惠於 10 月調漲消費稅帶動民眾提前消費，加以企業設備支出增加，第 3 季 GDP 年增率升至 1.7%。
- (4) 中國大陸：受到美中貿易紛爭未解與內需減弱影響，2019 年 GDP 年增率持續減緩，由第 1 季的 6.4%下降至第 4 季的 6.0%，為官方

自 1992 年統計以來新低。2019 年全年經濟成長率為 6.1%，創 1991 年以來新低，惟仍落在全年經濟成長 6%-6.5%的目標區間。

國際貨幣基金(IMF)2020 年 1 月預測，2020 年至 2021 年全球經濟成長率為 3.3%、3.4%；根據 IHS Markit 2020 年 1 月預測，2020 年至 2021 年全球經濟成長率則分別為 2.5%、2.7%。另在嚴重特殊傳染性肺炎疫情爆發後，IMF 示警全球經濟成長恐將減速，World Bank 亦表示將下修全球經濟成長預測。展望未來，全球經濟宜留意嚴重特殊傳染性肺炎疫情發展對全球及中國之經濟衝擊，以及美中貿易爭端之後續發展、美國聯準會之貨幣政策、中國經濟成長走緩與債務風險、英國脫歐談判進展、香港反送中活動以及地緣政治等，對全球經濟成長可能帶來之影響。

3.國內證券市場

現行各主要市場無論為已開發市場如紐約、EURONEXT、德國、英國、日本、香港、新加坡，或新興市場韓國、上海、深圳、泰國、馬來西亞、印尼等盤中均採逐筆交易方式撮合，為與國際接軌與提升交易效率，臺灣交易所於 109 年 3 月 23 日開始脫離集合競價方式改為逐筆撮合交易，為國內證券市場的重要變革，對證券產業的發展有正向助益。108 年 12 月底上市櫃公司總計 1,717 家，較 107 年增加 23 家，上市櫃公司總資本額計新臺幣(以下同)7 兆 9,023 億元，較 107 年增加 49 億元，上市櫃公司總市值計 39.85 兆元，較 107 年度增加 7.07 兆元，籌資方面，上市櫃公司初次公開承銷 (IPO) 及現金增資 (SPO) 累計 108 年度共募集 1,854.65 億元，較 107 年度減少 269.48 億元。就基本面的營收方面，108 年度上市櫃公司總營收為 34.92 兆元，較 107 年度減少 0.39%。受美中貿易戰的影響，108 年度外銷訂單 4,845.6 億美元，較 107 年減少 272.6 億美元或減少 5.3%。108 年台股漲幅最高的 3 個月分別為 10 月的 4.89%、2 月的 4.6%、12 月的 4.42%，外資成為盤面上的要角，分別於 10 月買入 1,248 億元、2 月買入 647 億元、12 月買入 534 億元，帶動股市一波波資金行情。就證

券經紀商的家數來說，108 年 12 月總、分公司家數分別為 71 家與 814 家，並有 885 個服務據點，較 107 年 12 月底減少 22 個服務據點。集中與櫃買市場 108 年 12 月有效交易人數為 339 萬人，較 107 年 12 月增加 160 萬人，顯示市場熱絡，參與者眾。此外，集中市場的本國自然人的交易比重從 107 年 59.95%增加至 108 年的 60.70%，櫃買市場的本國自然人的交易比重從 107 年的 72.53%上升至 108 年的 73.36%，政府當沖稅率減半政策有很大助益。

成本效率的考量下，近年來證券業紛紛成立接單中心，且具金控資源的券商結合銀行通路設立證券櫃檯，而減少分公司據點。而以數位化的方式優化開戶流程與客戶服務，讓開戶流程簡便，加上市場行情熱絡，集中與櫃買市場有效交易人數增加。大型證券商更朝向研發權證及 ETF 商品為主之理財商品，以吸引投資人。展望未來，經濟上受惠於政府持續推動前瞻基礎建設計畫，以及積極推動歡迎台商回台投資行動方案與實施《境外資金匯回管理運用及課稅條例》，資金回流效應可望持續發酵。

(二)主要業務項目經營趨勢

1.證券經紀業務

台股市場電子下單占比持續增加，106 年正式超越 5 成，108 年突破 6 成，電子下單為市場未來趨勢，主管機關亦積極推動之方向，目標 7 成，本公司近年來持續推動電子交易，全公司電子單占比已達 8 成，仍賡續推動電子交易。

- (1)優化交易平台：在主管機關積極推動金融科技政策下，逐步更新資訊軟硬體，提升資訊平台穩定，並新增系統線上功能，提供客戶更多免臨櫃線上申請業務，及持續強化交易安全機制，以建構全方位的電子交易平台。
- (2)創新行動交易：逐筆交易新制於 109 年 3 月 23 日實施後，證券市場與期貨及選擇權市場接軌，市場交易將更為透明且有效率，而電子交易將轉型為行動交易，數位化金融環境 3.0 為經營策略的主軸。

行動交易的創新可提供客戶完整的資訊以及多元的服務，有助於經營績效的發展，與客戶共創雙贏的藍海新商機。

2.證券承銷業務

108 年承銷市場共計 30 家券商參與，市場總承銷金額為 841.25 億元，其中前 10 大券商(元大、凱基、台新、福邦、富邦、永豐金、中信、玉山、統一、元富)承銷金額為 712.48 億元，承銷市占率達整體市場 84.69%，市場集中在前 1/3 券商，整體承銷金額較 107 年同期減少約 15%，其中 SPO 承銷金額下滑約 23%，在國內市場有限下，證券承銷業務相當競爭。

- (1)IPO 及 SPO 制度改為競價拍賣，客戶均可由臺灣證券交易所所有價證券競價拍賣系統來進行競價，以比價來取得有價證券，主辦券商無須再籌組承銷團，間接壓迫其他承銷商參與機會。
- (2)市場各家金控旗下證券承銷商，持續結合金控銀行子公司之企業金融業務資源，整合直接金融與間接金融業務，推展承銷業務。
- (3)目前美國聯準會利率政策偏向維持寬鬆，預估全球利率環境短期難有上升趨勢，企業將持續藉由發行公司債來取得較低成本之資金。

3.證券自營業務

- (1)109 年全球經濟持續受美中貿易戰、美國聯準會與世界各國寬鬆貨幣政策等因素影響，我國受惠於台商回台投資之效益，行政院主計總處於 108 年 11 月 29 日上調我國 108 年與 109 年經濟成長率，108 年經濟成長率由 2.46%上修至 2.64%，上修 0.18 個百分點；主計總處並預測 109 年經濟成長 2.72%，上修 0.14 個百分點。另統計外資 108 年 1-11 月買超台股 1,908 億元，台股挑戰歷史高點 12683 點，僅差約 8.7%的漲幅。108 年台股漲勢主要由外資帶動，因此，外資動向為重要觀察指標，慎選進場點與靈活操作。
- (2)109 年債券市場持續受到美國聯準會貨幣政策的影響，另根據 108 年央行第三季的理監事會議紀錄顯示，綜合國內外經濟金融情勢，考量國內通膨和緩，通膨展望穩定，各項經濟數據顯示並無降息之

急迫性，故台債殖利率仍處相對低檔，且鑒於美中貿易爭端尚未平息、國際貿易情勢前景不明、中國大陸經濟放緩、地緣政治風險仍存等諸多不確定性，債券投資需求仍強，且發行機構亦趁利率低檔之際，積極發行長期債券，操作上視市況分批買進利率相對較優的債券以增加利差收入。

(3)可轉債市場近年因銀行體系資金充裕，影響上市櫃公司發行可轉債之籌資意願，初級市場發行量有減少趨勢，108年9月以後因股市行情熱絡，初級市場發行狀況略有回溫的現象，操作上配合市況調節部位，穩健布局。期貨市場由於美中貿易戰議題持續發酵，股市波動幅度加大，利用期貨避險與進行價差交易盛行，期貨市場交易隨之熱絡。

(三)主要營運項目趨勢表

單位：新臺幣千元

| 項目 | 106 年度決算數 | | 107 年度決算數 | | 108 年度決算數 | | 109 年度預算數 | | 110 年度預算數 | |
|------|-------------|--------|-------------|--------|-------------|--------|-------------|--------|-------------|--------|
| | 金額 | 環比(%) | 金額 | 環比(%) | 金額 | 環比(%) | 金額 | 環比(%) | 金額 | 環比(%) |
| 證券經紀 | 748,486,175 | 129.45 | 878,554,005 | 117.38 | 775,493,840 | 88.27 | 701,208,664 | 90.42 | 733,823,953 | 104.65 |
| 證券自營 | 3,169,166 | 106.17 | 3,368,162 | 106.28 | 3,486,860 | 103.52 | 2,660,000 | 76.29 | 2,660,000 | 100.00 |
| 證券承銷 | 1,677,656 | 68.46 | 1,651,049 | 98.41 | 693,869 | 42.03 | 1,515,000 | 218.34 | 919,000 | 60.66 |
| 證券融資 | 3,330,273 | 120.50 | 3,341,928 | 100.35 | 2,714,162 | 81.22 | 3,000,000 | 110.53 | 3,050,000 | 101.67 |

註：106 至 108 年度為審定決算數，109 年度為法定預算數；另 106 年度決算數環比之計算皆以 105 年度決算數為 100。

貳、經營政策

依上開願景、策略目標及經營趨勢訂定以下經營政策：

一、關於執行政府政策者

賡續推動外國企業來台與台商回台第一、第二上市/櫃及資本市場籌資等相關業務。

二、關於經營管理者

(一)證券經紀業務

- 1.配合證券市場自 109 年 3 月 23 日起實施逐筆交易新制，本公司持續辦理前、中、後台等軟、硬體更新作業，交易通訊格式由 TMP 提升為 FIX 格式，以增加傳輸速度，滿足交易效率需求。
- 2.新增多元化的金融服務，推廣「定期定額」業務，提供多元且一站式服務，滿足客戶資金需求，亦為本公司增裕營收。
- 3.經由網路能見度及企業形象廣告，積極行銷本公司電子交易及融資等各項業務，吸引年輕族群開戶並投資交易。
- 4.因應 Bank3.0 提升數位服務，賡續強化行動下單平台軟硬體，以強化網路安全及穩定性，並持續增加線上申辦功能，如線上信用戶及不限用途開戶，更為便利客戶之服務。
- 5.定期舉辦產業說明會，積極與投信及法人互動，以利爭取投信代操戶開立，增加法人交易量以增裕營收。

(二)證券承銷業務

- 1.藉由金控整合行銷平台，結合臺灣銀行之企業金融業務，拓展承銷業務，發揮金控整合行銷平台效益，並針對市場較大型籌資案件部分，積極爭取參與承銷，藉以辦理較大之承銷額度，以提高營運量與市占率。
- 2.結合臺灣銀行保證業務與本公司承銷業務，一同爭攬公司債發行業務，以增加銀行保證費用收入及本公司承銷手續費收入。
- 3.配合目前全球利率環境及市場趨勢，積極拓展債券承銷與銷售業務，增裕手續費收入。
- 4.藉由與本公司承銷配售專業機構法人客戶相互交流，預先取得市場可轉債發行資訊，以利爭取承銷業務。
- 5.憑藉國營券商之優勢，積極爭取公股金控籌資案件承銷機會。
- 6.持續與同業進行業務交流，尋找業務合作契機。

(三)證券自營業務

- 1.國內股票交易將以營運展望佳、穩定配息、高現金殖利率、獲利成長、低本益比、低基期等為選股方向，並參酌籌碼面與技術面等選擇

布局時機。外國股票交易將以美國交易所掛牌之個股、ETF 與 REITs 為投資主軸。同時密切關注國際金融情勢，嚴控投資風險，搭配策略交易以穩健獲利。並適時搭配期貨與反向 ETF 操作，動態調整投資組合曝險比例。

2. 固定收益業務將持續關注美債走勢，在考量利率風險並兼顧收益下，優先投資利率較公債高之評等優良公司債或金融債，逐漸提高債券存續期間，積極承做債券附條件交易，以利預算目標之達成。
3. 可轉換公司債將以公司產業前景為優先考量，依可轉債價格風險及發行公司利基題材為選股方向進行操作，視行情變化搭配期貨降低風險。
4. 期貨交易以籌碼與技術分析等方法研判指數波段趨勢，伺機以期權留倉方式賺取較大的波段利潤，並配合現貨進行策略交易，降低損益波動風險。

(四) 內部管理

1. 強化公司治理、法令遵循、風險管理、內部控制及內部稽核制度，提升經營管理效能。
2. 落實人才培育，積極選派人員配合業務需要施予各項專業知能之訓練，開拓國際視野。
3. 貫徹金融市場紀律，恪遵金融服務業公平待客原則、金融消費者保護法、證券投資人及期貨交易人保護法等規範，以維護客戶權益。

(五) 企業社會責任

為追求公司最大利益、達成經濟繁榮、社會公益及環保永續及同時能夠兼顧到員工、消費者、供應商、社區與環境等相關利害關係人的權益之企業社會責任願景，本公司自成立以來除積極拓展業務達成盈餘目標及保障員工的尊嚴和福利待遇之外，在社會公益方面：與金控集團辦理各項公益活動並由各分公司認養育幼院，優先採購身心障礙福利機構團體生產物品及服務；並且不定期舉辦金融投資相關講座及說明會，為社會大眾進行金融教育宣導；在環保永續方面：鼓勵同仁確

實執行省紙、省電及省水，每年設定達成目標，並且列入單位績效控管追蹤，並確實執行「財政部綠色採購推動計畫」，以符合政府對環保的要求。本公司身為國營企業將更為惕勵以為社會之表率，確實踐履各項企業社會責任，並配合金控集團執行各項社會責任之政策與願景。

(六)風險管理

- 1.提供風險監控管理資訊予業務單位及管理單位，加強與業務單位有效性溝通，以達成風險與業務報酬合理化之目標。
- 2.配合監理法規修訂及各業務單位之業務拓展，適時增(修)訂相關風險管理規章，俾使風險管理制度更臻完備，有效地執行整體風險控管作業。
- 3.參酌主管機關及風險管理評鑑單位之建議事項，透過適當之風險管理程序及系統工具，優化風險管理機制。
- 4.審慎評估經營風險與收益之衡平，持續進行風險性資產之監控，以保有適當之資本空間，因應承受其他風險產生。

(七)法令遵循防制洗錢及資恐

- 1.建立法遵風險管理架構、獨立法令遵循之權責及落實法令遵循效能報告及監督，以強化法令遵循之功能。
- 2.推出各項新商品、服務及向主管機關申請開辦新種業務前，落實法令遵循審查程序，檢視是否符合法令及內部規範。
- 3.辦理法令規章之傳達、諮詢、協調及溝通事項，配合外部金融法令變動適時增(修)訂內部規範，以供全體同仁遵循。
- 4.賡續執行「外國帳戶稅收遵從法(FATCA)」，協助美國政府掌握美國人士海外金融帳戶情形，防止企業及個人規避應繳稅賦。
- 5.配合「金融機構執行共同申報及盡職審查作業辦法」之實施，建置系統及加強人員教育訓練，依規提供非稅務居民金融帳戶資訊予本國稅務機關，防止企業及個人規避應繳稅賦。
- 6.監控洗錢及資恐風險，有效執行防制洗錢及打擊資恐計畫。

- 7.形塑重視防制洗錢及打擊資恐文化，提升全體同仁對洗錢及資恐風險之有效辨識，確保防制洗錢及打擊資恐作業之落實。
- 8.確保高品質之員工遴選及任用，包括檢視員工是否具備廉正品格，及執行防制洗錢及打擊資恐所需之專業知識。

(八)資訊安全管控

- 1.配合資通安全法及主管機關金管會資訊安全防護要求，辦理各項資安作業。
 - (1)賡續執行資安責任等級 B 級應辦事項。
 - (2)持續強化對網路攻擊(DDoS、DNS 攻擊)等之防護機能，以及執行防止不法份子入侵等各項檢查機制。
 - (3)強化資訊系統個人資料保護功能。
 - (4)執行資安治理成熟度自我評估，分析與檢討資安治理成熟度提升比率，以利後續規劃資安強化重點。
- 2.因應軟硬體設備 EOS(end of service)問題，汰換相關設備(如備援機房自打單系統、備援機房憑證系統、防火牆日誌收集設備 FortiAnalyzer 等)；因應微軟 Windows 7 自 109 年第一季起終止服務，持續編列預算進行作業系統升級或硬體汰換。
- 3.配合金控集團資訊安全控管措施要求，回收個人電腦最高權限以及強化機敏性資料存取管理。
 - (1)回收個人電腦最高權限，以防同仁擅自安裝非授權軟體及降低中毒或被植入後門程式的風險。
 - (2)強化個人電腦之機敏性資料存取管理機制，防止同仁利用可攜式設備或網路貼文等管道洩漏機敏性資料。
- 4.資訊安全管理系統(ISMS)持續審查，藉由各資安事件與審查結果，做出適度的反應與改進，持續系統之有效性，提供客戶更安全、穩定的服務。
- 5.培訓資安專業人才，鼓勵同仁考取國際資安證照，提升人才質量。

參、業務計畫

一、營運計畫

(一)110 年度營運計畫係衡酌以往年度業務實績、當前營運情況，以及各種業務預測未來發展趨勢，分別擬訂如下表：

單位：新臺幣千元

| 前年度決算 營運量(值) | 本年度預算營運量 (值)占前年度決算 營運量(值)% | 主 要 營 運 項 目 | 本年度預算 營運量(值) | 上年度預算 營運量(值) | 本年度預算營運 量(值)占上年度 預算營運量 (值)% |
|-----------------|----------------------------------|----------------|-----------------|-----------------|--------------------------------------|
| 775,493,840 | 94.63 | 證券經紀 | 733,823,953 | 701,208,664 | 104.65 |
| 3,486,860 | 76.29 | 證券自營 | 2,660,000 | 2,660,000 | 100.00 |
| 693,869 | 132.45 | 證券承銷 | 919,000 | 1,515,000 | 60.66 |
| 2,714,162 | 112.37 | 證券融資 | 3,050,000 | 3,000,000 | 101.67 |

註：前年度決算為審定決算數，上年度預算為法定預算數。

(二)研究發展

- 1.預算金額：本年度研究發展費用 60 千元。
- 2.工作目標：編印各項研究報告及年報，分送同業參考。

(三)員工訓練

- 1.預算金額：本年度員工訓練費用 1,852 千元。
- 2.工作目標：加強辦理員工訓練與人才培養，以配合業務需要，提升競爭力。

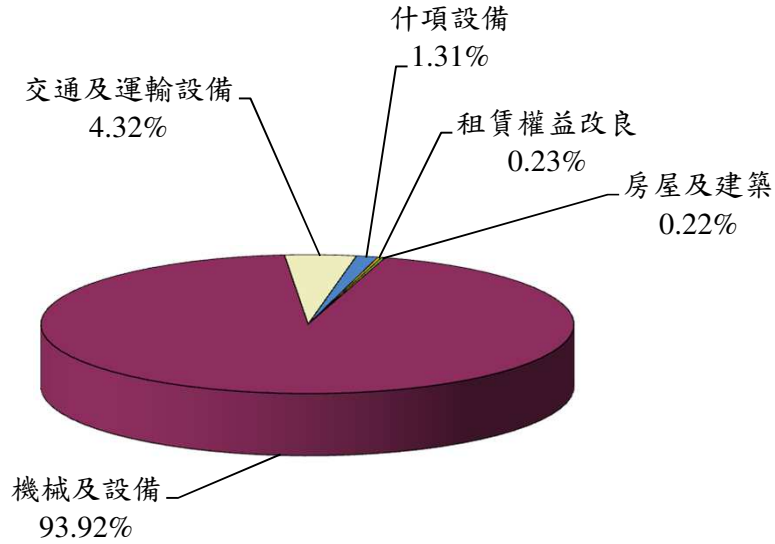
二、固定資產之建設、改良、擴充與其資金來源及其投資計畫之成本與效益分析

本年度固定資產之建設、改良、擴充預算總額計 41,805 千元，全屬不動產、廠房及設備。內容說明如下：

| | |
|------------|-----------|
| (一)本年度預算總額 | 41,805 千元 |
| 一般建築及設備計畫 | 41,805 千元 |
| 一次性項目 | 41,805 千元 |
| (二)資金來源 | 41,805 千元 |
| 一般建築及設備計畫 | 41,805 千元 |
| 自有資金 | 41,805 千元 |

(三)本年度固定資產建設改良擴充及其資金來源圖表：

建設改良擴充



資金來源

本年度固定資產建設改良擴充資金來源僅有營運資金乙項

單位：新臺幣千元

| 建設改良擴充 | 110年度預算 | 資金來源 | 110年度預算 |
|-----------|---------|------|---------|
| 不動產、廠房及設備 | 41,805 | 自有資金 | 41,805 |
| 房屋及建築 | 90 | 營運資金 | 41,805 |
| 機械及設備 | 39,265 | | |
| 交通及運輸設備 | 1,807 | | |
| 什項設備 | 546 | | |
| 租賃權益改良 | 97 | | |
| 合 計 | 41,805 | 合 計 | 41,805 |

(四)一般建築及設備計畫

不動產、廠房及設備部分：

- 1.房屋及建築 90 千元。
 - 電動車充電樁設備安裝工程 90 千元。
- 2.機械及設備 39,265 千元。
 - (1)電腦設備 39,254 千元。
 - (2)一般機械設備 11 千元。
- 3.交通及運輸設備 1,807 千元。
 - (1)公務車輛 1,500 千元。
 - (2)電信設備 217 千元。
 - (3)監測及郵遞設備 90 千元。
- 4.什項設備 546 千元。
 - (1)機具設備 446 千元。
 - (2)家具設備 100 千元。
- 5.租賃權益改良 97 千元。
 - 租賃行舍整修工程 97 千元。

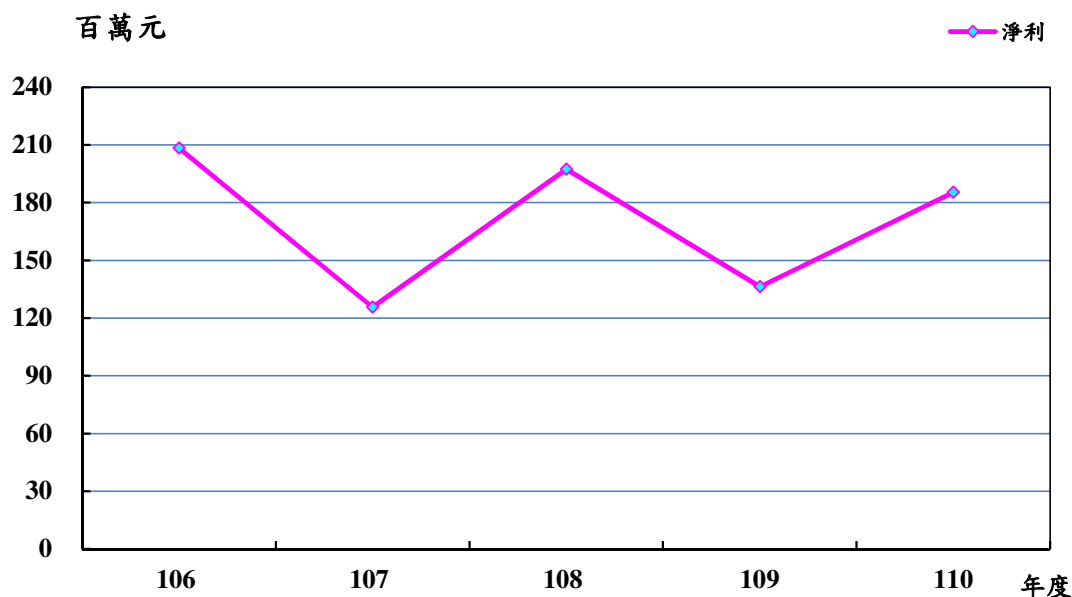
肆、預算概要

一、營業收支及損益之預計：

本年度預計營業收入 788,246 千元，營業外收入 12,848 千元，收入合計 801,094 千元；預計營業成本 259,434 千元，營業費用 309,187 千元，營業外費用 19,375 千元，支出合計 587,996 千元；預計稅前淨利 213,098 千元，扣除所得稅費用 27,634 千元，本期淨利 185,464 千元。

有關最近 5 年淨利折線圖表如次：

最近5年淨利折線圖



最近5年收入與支出表

單位：新臺幣千元

| 項目 \ 年度 | 106 | 107 | 108 | 109 | 110 |
|------------|---------|---------|---------|---------|---------|
| 收入事項 | | | | | |
| 營業收入 | 703,128 | 677,293 | 705,580 | 679,304 | 788,246 |
| 營業外收入 | 23,880 | 21,397 | 33,835 | 12,438 | 12,848 |
| 合計 | 727,008 | 698,690 | 739,416 | 691,742 | 801,094 |
| 支出事項 | | | | | |
| 營業成本 | 215,859 | 234,133 | 214,868 | 216,033 | 259,434 |
| 營業費用 | 252,019 | 274,147 | 282,617 | 290,667 | 309,187 |
| 營業外費用 | 19,463 | 21,732 | 12,788 | 21,954 | 19,375 |
| 所得稅費用(利益-) | 31,282 | 42,936 | 31,709 | 26,709 | 27,634 |
| 合計 | 518,623 | 572,948 | 541,982 | 555,363 | 615,630 |
| 淨利(淨損-) | 208,385 | 125,742 | 197,434 | 136,379 | 185,464 |

註：106至108年度為審定決算數，109年度為法定預算數。

二、盈虧撥補之預計：

本年度預計本期淨利為 185,464 千元，連同以前年度累積盈餘 107,303 千元，合計可分配盈餘 292,767 千元，其預計分配情形如下：

(一)轉投資機關股息紅利 129,825 千元。

(二)留存事業機關 162,942 千元，其項目如下：

- 1.法定公積：按本期淨利 185,464 千元提列 10%，計 18,546 千元。
- 2.特別公積：按本期淨利 185,464 千元提列 20%，計 37,093 千元。
- 3.未分配盈餘：依行政院 104 年 3 月 24 日院授主會金字第 1040500179 號函示，本公司 103 年度決算盈餘，依法定預算所列公積提撥率提列公積及繳庫數後之超預算盈餘部分 107,303 千元，悉數列為未分配盈餘，將於以後年度視資金運用狀況，循預算程序辦理分配。

三、現金流量之預計：

(一)營業活動之淨現金流入 489,350 千元。

(二)投資活動之現金流量：

- 1.投資活動之淨現金流出 8,503 千元，其中現金流入 182,901 千元，包括無形資產及其他資產淨減 181,262 千元及收取利息 1,639 千元；現金流出 191,404 千元，包括流動金融資產淨增 149,599 千元暨增加不動產、廠房及設備 41,805 千元。
- 2.上述增加不動產、廠房及設備 41,805 千元，係辦理一般建築及設備計畫之數，包括房屋及建築 90 千元，機械及設備 39,265 千元，交通及運輸設備 1,807 千元，什項設備 546 千元及租賃權益改良 97 千元。

(三)籌資活動之現金流量：

籌資活動之淨現金流出 450,360 千元，皆為現金流出，包括短期債務淨減 301,159 千元，支付利息 8,687 千元、發放現金股利 129,825 千元及其他籌資活動之現金流出 10,689 千元。

(四)現金及約當現金淨增 30,487 千元，係期末現金及約當現金 267,536 千元，較期初現金及約當現金 237,049 千元增加之數。

伍、預算補充說明及分析

一、營業收支之估計基礎及計算方法

(一)營業收支

本年度有關金融保險收入及成本科目之估計基礎及計算方法，已分別在有關各科目明細表內詳列，並予說明。各項業務營運量係按目前實績，參酌可能發展趨勢予以估列。各項營業收支之利率、費率，均按規定並參酌同業標準訂定。

(二)業務費用、管理費用之估計基礎及計算方法

- 1.用人費用—依照預算員額、按照規定給予標準及奉頒「附屬單位預算共同項目編列作業規範」等有關規定編列。
- 2.各項業務(管理)費用，材料及用品費—係參酌目前業務需要，本節約原則估列。
- 3.租金—依照有關規定及約定標準估列。
- 4.稅捐與規費—依照法令規定及有關稅率編列。
- 5.會費、捐助與分攤—依照以前年度實支情形，並預計未來業務需要估列。

(三)營業外收入與支出之估計基礎及計算方法

係參酌以前年度實支數，並預計未來情況估列。

二、較上年度預算各項目增減原因說明：

(一)營運量增減原因之分析

本年度預算營運量與上年度預算比較增減情形如下：

- 1.證券經紀業務：本年度預計營運量 733,823,953 千元，較上年度預算增加 32,615,289 千元，約 4.65%，主要係以日均量 1,410 億元為基礎，按成長 3%估列所致。
- 2.證券自營業務：本年度預計營運量 2,660,000 千元，同上年度預算數。
- 3.證券承銷業務：本年度預計營運量 919,000 千元，較上年度預算減少 596,000 千元，約 39.34%，主要係整體資本市場過度集中於少數券商，多數承銷案件皆交由大型承銷商承辦，主辦案件爭取難度較高所致。
- 4.證券融資業務：本年度預計營運量 3,050,000 千元，較上年度預算增加 50,000 千元，約 1.67%。

(二)損益各科目增減原因之分析

1.收入部分

- (1)金融保險收入：本年度預計金融保險收入 788,246 千元，較上年度預算 679,304 千元，增加 108,942 千元，計 16.04%，主要係預計證券經紀及承銷收入與出售證券利益增加所致。
- (2)營業外收入：本年度預計營業外收入 12,848 千元，較上年度預算 12,438 千元，增加 410 千元，計 3.30%，主要係預計租賃收入增加所致。

2.支出部分

- (1)金融保險成本：本年度預計金融保險成本 259,434 千元，較上年度預算 216,033 千元，增加 43,401 千元，計 20.09%，主要係證券經紀及承銷費用增加所致。
- (2)業務費用：本年度預計業務費用 227,462 千元，較上年度預算 212,197 千元，增加 15,265 千元，計 7.19%，主要係用人費用及租金與利息費用增加所致。
- (3)管理費用：本年度預計管理費用 79,813 千元，較上年度預算 75,847 千元，增加 3,966 千元，計 5.23%，主要係用人費用增加所致。
- (4)其他營業費用：本年度預計其他營業費用 1,912 千元，較上年度預算 2,623 千元，減少 711 千元，計 27.11%，係員工訓練費用減少所致。
- (5)營業外費用：本年度預計營業外費用 19,375 千元，較上年度預算 21,954 千元，減少 2,579 千元，計 11.75%，主要係借款利息費用減少所致。

3.盈餘部分

本年度預計稅前淨利 213,098 千元，較上年度預算 163,088 千元，增加 50,010 千元，計 30.66%，主要係預計證券經紀及承銷淨收益增加所致。

三、財務狀況分析

(一)資產之組成

本年 12 月 31 日預計資產總額 11,560,803 千元，較 109 年底預計數 11,696,558 千元，減少 135,755 千元，約 1.16%，主要係短期擔保放款及透支減少所致。上項資產總額，係由下列七項所組成：

1. 流動資產 7,567,583 千元，占資產總額之 65.46%。
2. 押匯貼現及放款 3,096,141 千元，占資產總額之 26.78%。
3. 基金、投資及長期應收款 229,589 千元，占資產總額之 1.99%。
4. 不動產、廠房及設備 516,187 千元，占資產總額之 4.46%。
5. 使用權資產 10,601 千元，占資產總額之 0.09%。
6. 無形資產 34,640 千元，占資產總額之 0.30%。
7. 其他資產 106,062 千元，占資產總額之 0.92%。

(二)負債之狀況

本年 12 月 31 日預計負債總額 7,812,076 千元，較 109 年底預計數 8,003,756 千元，減少 191,680 千元，約 2.39%，主要係流動負債減少所致。上項負債總額，係由下列三項所組成：

1. 流動負債 7,507,800 千元，占負債及權益總額之 64.94%。
2. 長期負債 10,731 千元，占負債及權益總額之 0.09%。
3. 其他負債 293,545 千元，占負債及權益總額之 2.54%。

(三)權益之內容

本年 12 月 31 日預計權益總額 3,748,727 千元，較 109 年底預計數 3,692,802 千元，增加 55,925 千元，約 1.51%，主要係按本年度本期淨利提列公積所致。上項權益總額，係由下列四項所組成：

1. 資本 3,000,000 千元，占負債及權益總額之 25.95%。
2. 保留盈餘 742,871 千元，占負債及權益總額之 6.43%。
3. 累積其他綜合損益 -2,527 千元，占負債及權益總額 -0.02%。
4. 首次採用國際財務報導準則調整數 8,383 千元，占負債及權益總額 0.07%。

(四)最近5年重要財務分析項目及比率

茲列示最近5年重要財務分析項目及比率如次：

最近5年重要財務分析項目及比率

單位:新臺幣千元；%

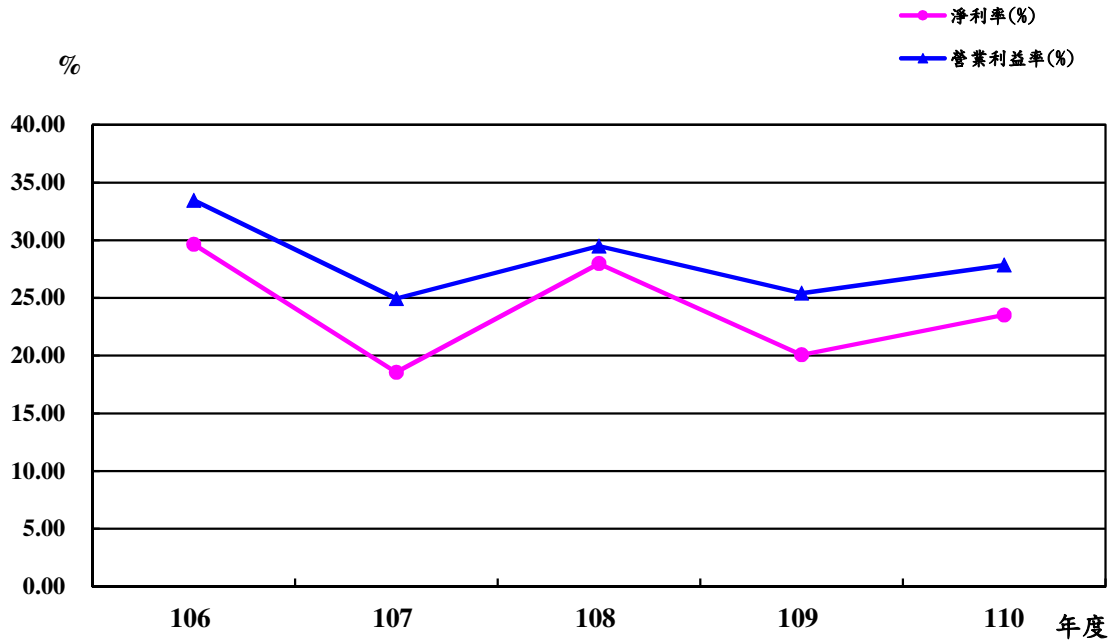
| 分析項目 | | 最近5年度財務分析 | | | | |
|------|---|-----------|--------|----------|--------|----------|
| | | 106 | 107 | 108 | 109 | 110 |
| 財務結構 | 負債占資產比率 $\frac{\text{負債總額}}{\text{資產總額}}$ | 68.81 | 57.16 | 69.63 | 60.58 | 67.57 |
| | 固定資產占淨值比率 $\frac{\text{固定資產}}{\text{淨值}}$ | 13.64 | 13.52 | 13.40 | 13.18 | 13.77 |
| 經營能力 | 員工平均獲利額(千元) $\frac{\text{淨利}}{\text{員工人數}}$ | 1,488.46 | 885.51 | 1,400.24 | 831.58 | 1,130.88 |
| 現金流量 | 現金流量比率 $\frac{\text{營業活動淨現金流量}}{\text{流動負債}}$ | 21.63 | -4.96 | 10.87 | 5.90 | 6.52 |
| | 現金流量允當比率 $\frac{\text{最近5年度營業活動淨現金流量}}{\text{最近5年度(資本支出+現金股利)}}$ | 187.85 | 273.09 | 595.76 | 497.86 | 446.06 |
| | 現金再投資比率 $\frac{\text{營業活動淨現金流量 - 現金股利}}{\text{固定資產毛額+長期投資+其他資產+營運資金}}$ | 904.15 | -24.25 | 94.07 | 13.75 | 40.26 |

註：1.106至108年度為審定決算數，109年度為法定預算數。

2.表內固定資產為不動產、廠房及設備。

四、投資報酬分析

(一)最近5年營業利益率及淨利率圖表

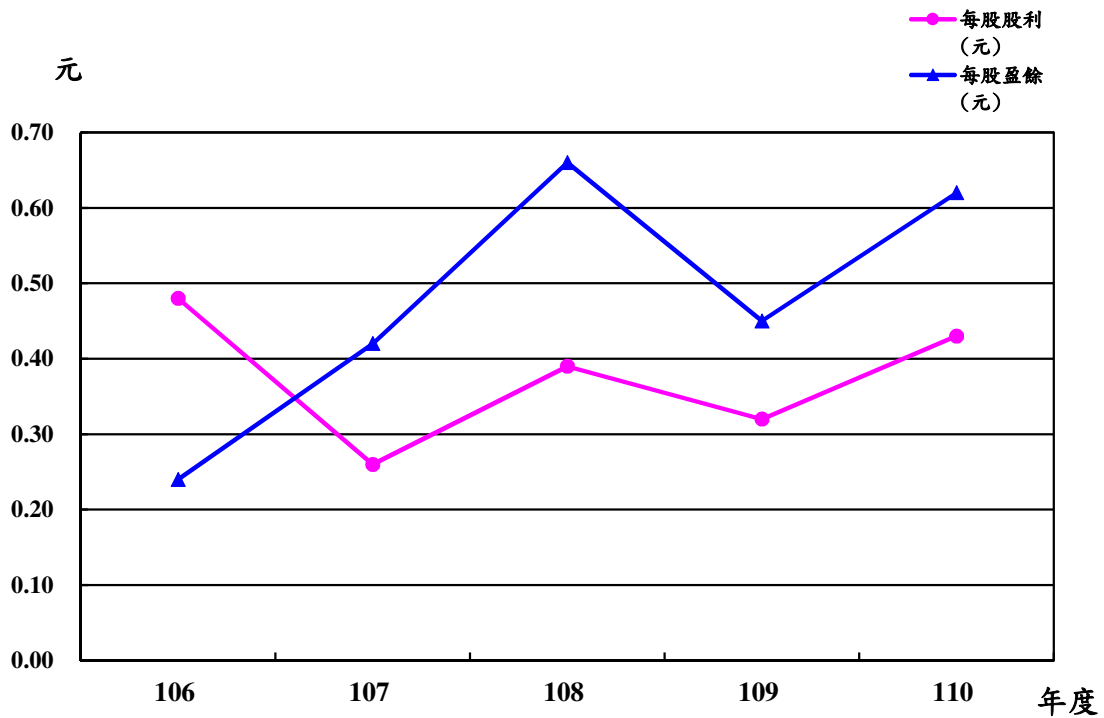


單位：新臺幣千元

| 年度 項目 | 106 | 107 | 108 | 109 | 110 |
|-----------------------------------|---------------------------|---------------------------|---------------------------|---------------------------|---------------------------|
| 營業利益率(%) | 33.46 | 24.95 | 29.49 | 25.41 | 27.86 |
| $\frac{\text{營業利益}}{\text{營業收入}}$ | $\frac{235,250}{703,128}$ | $\frac{169,013}{677,293}$ | $\frac{208,095}{705,580}$ | $\frac{172,604}{679,304}$ | $\frac{219,625}{788,246}$ |
| 淨利率(%) | 29.64 | 18.57 | 27.98 | 20.08 | 23.53 |
| $\frac{\text{本期淨利}}{\text{營業收入}}$ | $\frac{208,385}{703,128}$ | $\frac{125,742}{677,293}$ | $\frac{197,434}{705,580}$ | $\frac{136,379}{679,304}$ | $\frac{185,464}{788,246}$ |

註：106至108年度為審定決算數，109年度為法定預算數。

(二)最近5年每股盈餘及每股股利圖表



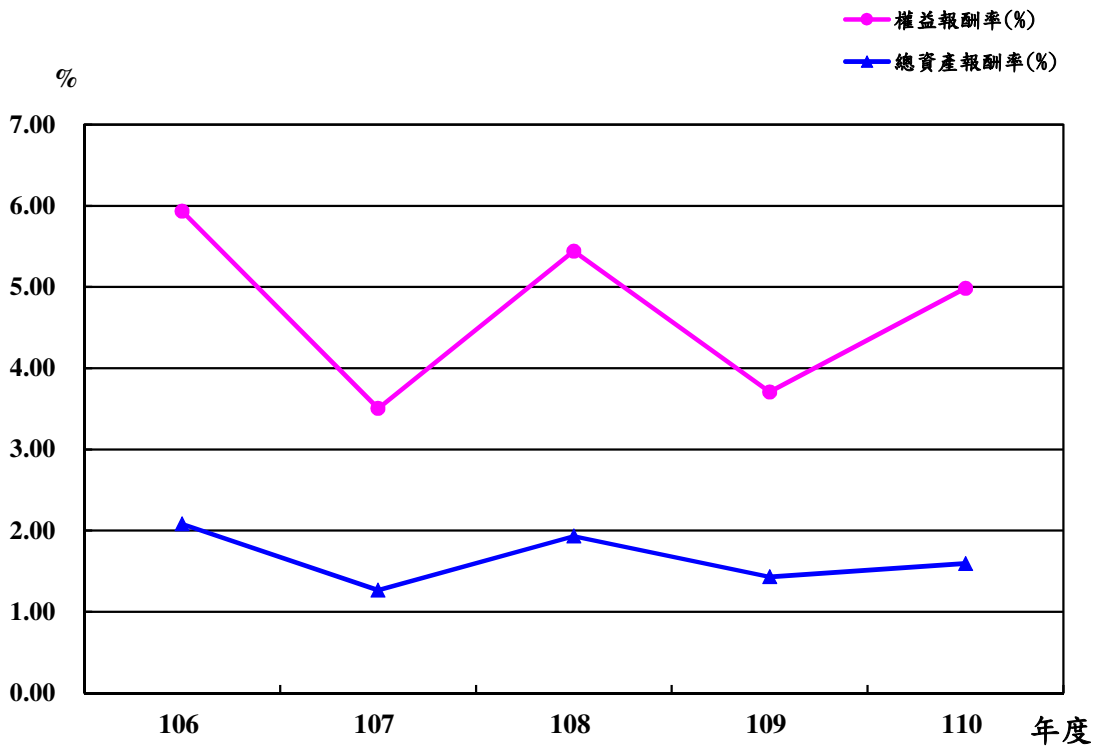
單位：新臺幣千元

| 年度 項目 | 106 | 107 | 108 | 109 | 110 |
|--|---------------------------|---------------------------|---------------------------|---------------------------|---------------------------|
| 每股盈餘(元) | 0.69 | 0.42 | 0.66 | 0.45 | 0.62 |
| $\frac{\text{本期淨利(千元)}}{\text{普通股股權(千股)}}$ | $\frac{208,385}{300,000}$ | $\frac{125,742}{300,000}$ | $\frac{197,434}{300,000}$ | $\frac{136,379}{300,000}$ | $\frac{185,464}{300,000}$ |
| 每股股利(元) | 0.48 | 0.26 | 0.39 | 0.32 | 0.43 |

註：1.106至108年度為審定決算數，109年度為法定預算數。

2.每股盈餘係「損益預計表」中之本期淨利，不含其他綜合損益。

(三)最近5年總資產報酬率及權益報酬率圖表



單位：新臺幣千元

| 項目 \ 年度 | 106 | 107 | 108 | 109 | 110 |
|-------------------------------------|------------------------------|-----------------------------|------------------------------|-----------------------------|------------------------------|
| 總資產報酬率(%) | 2.08 | 1.27 | 1.93 | 1.43 | 1.59 |
| $\frac{\text{本期淨利}}{\text{平均資產總額}}$ | $\frac{208,385}{10,015,756}$ | $\frac{125,742}{9,932,376}$ | $\frac{197,434}{10,220,306}$ | $\frac{136,379}{9,536,034}$ | $\frac{185,464}{11,628,681}$ |
| 權益報酬率(%) | 5.93 | 3.50 | 5.44 | 3.71 | 4.98 |
| $\frac{\text{本期淨利}}{\text{平均權益總額}}$ | $\frac{208,385}{3,512,912}$ | $\frac{125,742}{3,588,257}$ | $\frac{197,434}{3,628,918}$ | $\frac{136,379}{3,678,173}$ | $\frac{185,464}{3,720,765}$ |

註：106至108年度為審定決算數，109年度為法定預算數。

五、其他有關說明

經營績效獎金：

(一)本(110)年度預算部分：

1.考核獎金：係依「公營事業機構員工待遇授權訂定基本原則」、「財政部所屬事業機構用人費薪給管理要點」及「財政部所屬事業機構經營績效獎金實施要點」等規定，按編制內員工每人 2 個月薪給總額核算，計編列 21,616 千元。

2.績效獎金：

(1)本年度預算稅前淨利 213,098 千元。

(2)經衡酌經營狀況、用人費負擔情形等，在「公營事業機構員工待遇授權訂定基本原則」所定用人費用限額內，共編列 1.2 個月薪給總額之績效獎金，計 12,970 千元。

3.本年度經營績效獎金係按預算稅前淨利編列，惟實際執行時，其中考核獎金仍視工作考成核定情形核發；至績效獎金須依決算營業收入與淨利審定情形，依獎金核發規定核算發給。

(二)108 年度考核及績效獎金核發情形：

本公司 108 年度工作考成及決算業經行政院核定及審計部審定，惟該年度考核及績效獎金之核發作業刻正辦理中，爰改以揭露 107 年度實際發放情形，其中考核獎金發放 2 個月薪給總額，計 18,012 千元，績效獎金發放 0.825 個月薪給總額，計 7,801 千元；至每一區間之支領人數及金額說明如下：

1.考核獎金：發放 1.5 個月薪額以下之支領人數計 38 人，金額 2,969 千元；高於 1.5 個月薪額之支領人數計 105 人，金額 15,043 千元。

2.績效獎金：發放 1.5 個月薪額以下之支領人數計 145 人，金額 7,801 千元。

丙、預算主要表

臺銀綜合證券股份有限公司

損益預計表

中華民國 110 年度

單位：新臺幣千元

| 前年度決算數 | | 科 目 | | 本年度預算數 | | 上年度預算數 | | 比較增減(-) | |
|----------------|---------------|-----------------------------------|-------------|----------------|---------------|----------------|---------------|----------------|---------------|
| 金額 | % | 名 稱 | 編號 | 金額 | % | 金額 | % | 金額 | % |
| 705,580 | 100.00 | 營業收入 | 41 | 788,246 | 100.00 | 679,304 | 100.00 | 108,942 | 16.04 |
| 705,580 | 100.00 | 金融保險收入 | 4103 | 788,246 | 100.00 | 679,304 | 100.00 | 108,942 | 16.04 |
| 139,302 | 19.74 | 利息收入 | 410301 | 166,190 | 21.08 | 165,840 | 24.41 | 350 | 0.21 |
| 164 | 0.02 | 手續費收入 | 410305 | 250 | 0.03 | 500 | 0.07 | -250 | -50.00 |
| 445,515 | 63.14 | 證券經紀及承銷收入 | 410307 | 484,806 | 61.50 | 401,164 | 59.06 | 83,642 | 20.85 |
| 49,108 | 6.96 | 出售證券利益 | 410341 | 94,300 | 11.96 | 76,300 | 11.23 | 18,000 | 23.59 |
| 65,922 | 9.34 | 透過損益按公允價值 衡量之金融資產利益 | 410342 | 39,700 | 5.04 | 35,500 | 5.23 | 4,200 | 11.83 |
| 5,294 | 0.75 | 透過其他綜合損益按 公允價值衡量之金融 資產已實現利益 | 410356 | 3,000 | 0.38 | | | 3,000 | — |
| 276 | 0.04 | 預期信用減損利益 | 410359 | | | | | | |
| 214,868 | 30.45 | 營業成本 | 51 | 259,434 | 32.91 | 216,033 | 31.80 | 43,401 | 20.09 |
| 214,868 | 30.45 | 金融保險成本 | 5103 | 259,434 | 32.91 | 216,033 | 31.80 | 43,401 | 20.09 |
| 14,257 | 2.02 | 利息費用 | 510301 | 13,757 | 1.75 | 19,488 | 2.87 | -5,731 | -29.41 |
| 1,754 | 0.25 | 手續費用 | 510305 | 2,938 | 0.37 | 3,707 | 0.55 | -769 | -20.74 |
| 188,851 | 26.77 | 證券經紀及承銷費用 | 510307 | 234,846 | 29.79 | 183,942 | 27.08 | 50,904 | 27.67 |
| 6,253 | 0.89 | 證券自營費用 | 510308 | 7,859 | 1.00 | 8,896 | 1.31 | -1,037 | -11.66 |
| 320 | 0.05 | 各項提存 | 510311 | 34 | | | | 34 | — |
| 3,003 | 0.43 | 外幣兌換損失 | 510353 | | | | | | |
| 431 | 0.06 | 除列按攤銷後成本衡 量之金融資產損失 | 510357 | | | | | | |
| 490,712 | 69.55 | 營業毛利(毛損-) | 61 | 528,812 | 67.09 | 463,271 | 68.20 | 65,541 | 14.15 |
| 282,617 | 40.05 | 營業費用 | 52 | 309,187 | 39.22 | 290,667 | 42.79 | 18,520 | 6.37 |
| 207,720 | 29.44 | 業務費用 | 5202 | 227,462 | 28.86 | 212,197 | 31.24 | 15,265 | 7.19 |
| 207,720 | 29.44 | 業務費用 | 520201 | 227,462 | 28.86 | 212,197 | 31.24 | 15,265 | 7.19 |
| 73,464 | 10.41 | 管理費用 | 5203 | 79,813 | 10.13 | 75,847 | 11.17 | 3,966 | 5.23 |
| 73,464 | 10.41 | 管理費用 | 520301 | 79,813 | 10.13 | 75,847 | 11.17 | 3,966 | 5.23 |
| 1,434 | 0.20 | 其他營業費用 | 5298 | 1,912 | 0.24 | 2,623 | 0.39 | -711 | -27.11 |
| 40 | 0.01 | 研究發展費用 | 529801 | 60 | 0.01 | 60 | 0.01 | 0 | 0.00 |
| 1,394 | 0.20 | 員工訓練費用 | 529802 | 1,852 | 0.23 | 2,563 | 0.38 | -711 | -27.74 |

臺銀綜合證券股份有限公司
損益預計表
中華民國 110 年度

單位：新臺幣千元

| 前年度決算數 | | 科 目 | | 本年度預算數 | | 上年度預算數 | | 比較增減(-) | |
|----------------|--------------|------------------------|-------------|----------------|--------------|----------------|--------------|---------------|---------------|
| 金 額 | % | 名 稱 | 編 號 | 金 額 | % | 金 額 | % | 金 額 | % |
| 208,095 | 29.49 | 營業利益(損失-) | 62 | 219,625 | 27.86 | 172,604 | 25.41 | 47,021 | 27.24 |
| 33,835 | 4.80 | 營業外收入 | 49 | 12,848 | 1.63 | 12,438 | 1.83 | 410 | 3.30 |
| 33,835 | 4.80 | 其他營業外收入 | 4998 | 12,848 | 1.63 | 12,438 | 1.83 | 410 | 3.30 |
| 707 | 0.10 | 賠償收入 | 499802 | | | | | | |
| 1,571 | 0.22 | 利息收入 | 499804 | 1,139 | 0.14 | 1,195 | 0.18 | -56 | -4.69 |
| 9,915 | 1.41 | 租賃收入 | 499806 | 10,208 | 1.30 | 9,747 | 1.43 | 461 | 4.73 |
| 21,642 | 3.07 | 什項收入 | 499898 | 1,501 | 0.19 | 1,496 | 0.22 | 5 | 0.33 |
| 12,788 | 1.81 | 營業外費用 | 59 | 19,375 | 2.46 | 21,954 | 3.23 | -2,579 | -11.75 |
| 5,136 | 0.73 | 財務成本 | 5901 | 8,544 | 1.08 | 10,319 | 1.52 | -1,775 | -17.20 |
| 5,136 | 0.73 | 利息費用 | 590101 | 8,544 | 1.08 | 10,319 | 1.52 | -1,775 | -17.20 |
| 7,651 | 1.08 | 其他營業外費用 | 5998 | 10,831 | 1.37 | 11,635 | 1.71 | -804 | -6.91 |
| 1,588 | 0.23 | 租賃費用 | 599806 | 1,583 | 0.20 | 1,707 | 0.25 | -124 | -7.26 |
| 3,030 | 0.43 | 優存超額利息 | 599807 | 5,606 | 0.71 | 6,186 | 0.91 | -580 | -9.38 |
| 234 | 0.03 | 資產報廢損失 | 599835 | 407 | 0.05 | 532 | 0.08 | -125 | -23.50 |
| 2,800 | 0.40 | 什項費用 | 599898 | 3,235 | 0.41 | 3,210 | 0.47 | 25 | 0.78 |
| 21,048 | 2.98 | 營業外利益(損失-) | 63 | -6,527 | -0.83 | -9,516 | -1.40 | 2,989 | — |
| 229,143 | 32.48 | 稅前淨利(淨損-) | 64 | 213,098 | 27.03 | 163,088 | 24.01 | 50,010 | 30.66 |
| 31,709 | 4.49 | 所得稅費用(利益-) | 65 | 27,634 | 3.51 | 26,709 | 3.93 | 925 | 3.46 |
| 31,709 | 4.49 | 所得稅費用(利益-) | 650101 | 27,634 | 3.51 | 26,709 | 3.93 | 925 | 3.46 |
| 197,434 | 27.98 | 繼續營業單位本期淨利(淨損-) | 66 | 185,464 | 23.53 | 136,379 | 20.08 | 49,085 | 35.99 |
| 197,434 | 27.98 | 本期淨利(淨損-) | 68 | 185,464 | 23.53 | 136,379 | 20.08 | 49,085 | 35.99 |

註：1.前年度決算數為審定決算數；上年度預算數為法定預算數。

2.百分比及前年度決算數細數之和與總數或略有出入，係四捨五入關係。以下各表同。

臺銀綜合證券股份有限公司

損益預計表說明

中華民國 110 年度

一、損益說明：

- (一)金融保險收入 參見第 31 頁金融保險收入明細表。
- (二)營業外收入 參見第 34 頁營業外收入明細表。
- (三)金融保險成本 參見第 35 頁金融保險成本明細表。
- (四)業務費用 參見第 38 頁業務費用明細表。
- (五)管理費用 參見第 43 頁管理費用明細表。
- (六)其他營業費用 參見第 47 頁其他營業費用明細表。
- (七)營業外費用 參見第 49 頁營業外費用明細表。

二、其他綜合損益說明：

單位：新臺幣千元

| 前年度 決算數 | 科 目 | 本年度 預算數 | 上年度 預算數 |
|------------|------------------------------|------------|------------|
| -36,362 | 不重分類至損益之項目 | 192 | |
| -32,400 | 確定福利計畫之再衡量數 | | |
| -3,962 | 透過其他綜合損益按公允價值衡量之權益工具 投資損益 | 192 | |
| 391 | 後續可能重分類至損益之項目 | 94 | |
| 391 | 透過其他綜合損益按公允價值衡量之債務工具 投資損益 | 94 | |
| -35,971 | 其他綜合損益稅後淨額 | 286 | |

註：上開可能重分類至損益項目，係指於符合特定條件時，後續將重分類至損益者。

臺銀綜合證券股份有限公司

盈虧撥補預計表

中華民國 110 年度

單位：新臺幣千元

| 項 目 | | 預算數 | 說 明 |
|-----------------|-------------|----------------|--|
| 名 稱 | 編 號 | | |
| 盈餘之部 | | | |
| | 81 | | |
| 本期淨利 | 8101 | 185,464 | |
| 累積盈餘 | 8102 | 107,303 | |
| 合 計 | | 292,767 | |
| 分配之部 | | | 提列公積與分配股(官)息紅利： |
| | 82 | | |
| 轉投資機關所得者 | | 129,825 | 一、提列法定公積： |
| | 8203 | | |
| 股(官)息紅利 | 820301 | 129,825 | 按本期淨利185,464千元提列10%，計18,546千元。 |
| 留存事業機關者 | | 162,942 | 二、提列特別公積： |
| | 8207 | | |
| 法定公積 | 820703 | 18,546 | 按本期淨利185,464千元提列20%，計37,093千元。 |
| 特別公積 | 820704 | 37,093 | 三、撥付股(官)息紅利： |
| 未分配盈餘 | 820705 | 107,303 | 本年度本期淨利185,464千元，經以上分配後，尚餘129,825千元，全數分配股息，解繳臺灣金融控股股份有限公司。 |
| | | | 四、未分配盈餘： |
| | | | 依行政院104年3月24日院授主會金字第1040500179號函示，本公司103年度決算盈餘，按法定預算所列公積提撥率提列公積及繳庫數後之超預算盈餘部分107,303千元，悉數列為未分配盈餘，將於以後年度視資金運用狀況，循預算程序辦理分配。 |
| 合 計 | | 292,767 | |

臺銀綜合證券股份有限公司
現金流量預計表
中華民國 110 年度

單位：新臺幣千元

| 項 目 | | 預 算 數 | 說 明 |
|------------------------|-----------|-----------------|---|
| 名 稱 | 編 號 | | |
| 營業活動之現金流量 | | 90 | |
| 稅前淨利(淨損一) | 9003 | 213,098 | |
| 利息股利之調整 | 9004 | -175,228 | |
| 未計利息股利之稅前淨利(淨損一) | 9005 | 37,870 | |
| 調整項目 | 9006 | 303,559 | |
| 未計利息股利之現金流入(流出一) | 9007 | 341,429 | |
| 收取利息 | 9008 | 165,876 | |
| 收取股利 | 9009 | 30,200 | |
| 支付利息 | 9010 | -13,811 | |
| 退還(支付)所得稅 | 9012 | -34,344 | |
| 營業活動之淨現金流入(流出一) | 91 | 489,350 | |
| 投資活動之現金流量 | | 92 | |
| 無形資產及其他資產淨減(淨增一) | 9209 | 181,262 | 1.增加電腦軟體14,317千元。 2.減少營業保證金及交割結算基金196,356千元。 3.暫付及待結轉款項淨增777千元。 |
| 收取利息 | 9210 | 1,639 | |
| 增加投資 | 9212 | -149,599 | 增加按攤銷後成本衡量之金融資產。 |
| 增加不動產、廠房及設備 | 9216 | -41,805 | |
| 投資活動之現金流入(流出一) | 93 | -8,503 | |
| 籌資活動之現金流量 | | 94 | |
| 短期債務淨增(淨減一) | 9401 | -301,159 | 1.短期借款淨減96,260千元。 2.應付商業本票淨減204,899千元。 |
| 支付利息 | 9413 | -8,687 | |
| 發放現金股利 | 9414 | -129,825 | |
| 其他籌資活動之現金流出 | 9415 | -10,689 | 償還租賃負債本金。 |
| 籌資活動之淨現金流入(流出一) | 95 | -450,360 | |
| 現金及約當現金之淨增(淨減一) | 97 | 30,487 | 現金淨增30,487千元。 |
| 期初現金及約當現金 | 98 | 237,049 | 1.現金87,049千元。 2.自投資日起3個月內到期或清償之債權證券 150,000千元。 |
| 期末現金及約當現金 | 99 | 267,536 | 1.現金87,536千元。 2.自投資日起3個月內到期或清償之債權證券 180,000千元。 |

臺銀綜合證券股份有限公司
現金流量預計表說明

中華民國 110 年度

一. 本表係採用現金及約當現金基礎，包括現金、自存款日起3個月內到期之存放銀行同業、可自由動用並自存款日起3個月內到期之存放央行及自投資日起3個月內到期或清償之債權證券。

二. 本表「調整項目」欄所列金額包括：

| 項 目 | 預 算 數 | 說 明 |
|----------------|-------------|--|
| 預期信用損益及評價損益 | 34 千元 | 提列證券違約代墊款之備抵損失。 |
| 提存各項準備 | 5,894 千元 | 員工福利負債準備淨增。 |
| 折舊及減損 | 29,318 千元 | 提列固定資產及使用權資產折舊。 |
| 攤銷 | 9,208 千元 | 攤銷電腦軟體。 |
| 處理資產損失(利益-) | -106,393 千元 | 1. 資產報廢損失407千元。 2. 出售營業證券利益94,300千元。 3. 出售透過損益按公允價值衡量之金融資產利益12,500千元。 |
| 流動金融資產淨減(淨增-) | 62,200 千元 | 1. 透過損益按公允價值衡量之金融資產淨增44,600千元。 2. 出售營業證券利益94,300千元。 3. 出售透過損益按公允價值衡量之金融資產利益12,500千元。 |
| 押匯貼現及放款淨減(淨增-) | 287,724 千元 | 應收證券融資款淨減數。 |
| 流動資產淨減(淨增-) | -104,246 千元 | 1. 應收款項淨增104,234千元。 2. 待交割款項淨增9千元。 3. 預付款項淨增3千元。 |
| 流動金融負債淨增(淨減-) | -20,000 千元 | 附買回票券及債券負債淨減數。 |
| 流動負債淨增(淨減-) | 139,820 千元 | 應付款項淨增數。 |
| 合 計 | 303,559 千元 | |

丁、預算明細表

壹、損益明細科目

臺銀綜合證券

金融保險

中華民國

| 科目及營運項目 | | 新 臺 幣 部 分 | | |
|----------------------------------|---------------|-----------------|------------|----------------|
| 名 稱 | 編 號 | 營 運 量 (平均資費) | 利(費)率 % | 營 運 值 |
| 利息收入 | 410301 | | | 166,190 |
| 證券融資息 | | 3,050,000 | 4.50 | 137,250 |
| 附賣回交易息 | | 180,000 | 0.90 | 1,620 |
| 透過其他綜合損益按公允價值衡量之金融資產息 | | 2,300,000 | 0.88 | 20,320 |
| 按攤銷後之成本衡量之金融資產息 | | 50,000 | 1.00 | 500 |
| 借貸款項息 | | 100,000 | 6.50 | 6,500 |
| 手續費收入 | 410305 | | | 250 |
| 證券經紀及承銷收入 | 410307 | | | 484,806 |
| 出售證券利益 | 410341 | | | 94,300 |
| 透過損益按公允價值衡量之金融資產利益 | 410342 | | | 39,700 |
| 透過其他綜合損益按公允價值衡量之金融資產已實現利益 | 410356 | | | 3,000 |
| 合 計 | | | | 788,246 |

臺銀綜合證券股份有限公司

金融保險收入說明

中華民國 110 年度

| 科 目 | 說 明 |
|---------------------------|---|
| 利 息 收 入 | 參見第 60 頁利息收入分析表。 |
| 手 續 費 收 入 | 參見第 61 頁手續費收入分析表。 |
| 證券經紀及承銷收入 | 係代客買賣股票及代理承銷上市、上櫃公司股票收入，依往年經營實績並衡酌未來發展趨勢估列。 |
| 出 售 證 券 利 益 | 參見第 62 頁出售證券利益分析表。 |
| 透過損益按公允價值衡量之金融資產利益 | 參見第 63 頁透過損益按公允價值衡量之金融資產利益分析表。 |
| 透過其他綜合損益按公允價值衡量之金融資產已實現利益 | 參見第 64 頁透過其他綜合損益按公允價值衡量之金融資產已實現利益分析表。 |

臺銀綜合證券股份有限公司

營業外收入明細表

中華民國 110 年度

單位:新臺幣千元

| 科 目 | | 新臺幣部分 | 外 幣 部 分 | | | | 合 計 |
|---------|--------|--------|---------|------|-----|-----------|--------|
| 名 稱 | 編 號 | | 幣 名 | 原幣金額 | 折合率 | 折合 新臺幣 | |
| 其他營業外收入 | 4998 | 12,848 | | | | | 12,848 |
| 利息收入 | 499804 | 1,139 | | | | | 1,139 |
| 租賃收入 | 499806 | 10,208 | | | | | 10,208 |
| 什項收入 | 499898 | 1,501 | | | | | 1,501 |
| 合 計 | | 12,848 | | | | | 12,848 |

臺銀綜合證券股份有限公司
金融保險成本明細表
中華民國110年度

單位：新臺幣千元

| 前年度 決算數 | 上年度 預算數 | 科 目 | | 本 年 度 預 算 數 | | |
|------------|------------|--------------------|----------|-------------|-----|---------|
| | | 名 稱 | 編 號 | 合 計 | 固 定 | 變 動 |
| 14,257 | 19,488 | 利息費用 | 510301 | 13,757 | | 13,757 |
| 14,257 | 19,488 | 租金與利息 | 5103014 | 13,757 | | 13,757 |
| 14,257 | 19,488 | 利息 | 51030146 | 13,757 | | 13,757 |
| 1,754 | 3,707 | 手續費用 | 510305 | 2,938 | | 2,938 |
| 1,754 | 3,707 | 服務費用 | 5103052 | 2,938 | | 2,938 |
| 1,754 | 3,707 | 棧儲、包裝、代理及加工費 | 51030527 | 2,938 | | 2,938 |
| 188,851 | 183,942 | 證券經紀及承銷費用 | 510307 | 234,846 | | 234,846 |
| 174,027 | 167,393 | 服務費用 | 5103072 | 214,874 | | 214,874 |
| 22,574 | 26,203 | 郵電費 | 51030722 | 29,247 | | 29,247 |
| 2,608 | 3,588 | 修理保養與保固費 | 51030725 | 3,076 | | 3,076 |
| 140,510 | 130,956 | 棧儲、包裝、代理及加工費 | 51030727 | 174,125 | | 174,125 |
| 8,335 | 6,646 | 專業服務費 | 51030728 | 8,426 | | 8,426 |
| 15 | | 租金與利息 | 5103074 | | | |
| 15 | | 房租 | 51030742 | | | |
| 14,751 | 16,383 | 折舊及攤銷 | 5103075 | 19,781 | | 19,781 |
| 2,804 | 2,792 | 機械及設備折舊 | 51030753 | 4,539 | | 4,539 |
| 10,069 | 10,137 | 使用權資產及租賃權益 改良折舊 | 51030756 | 10,084 | | 10,084 |
| 1,878 | 3,454 | 攤銷 | 51030758 | 5,158 | | 5,158 |
| 34 | 32 | 稅捐與規費 | 5103076 | 39 | | 39 |
| 34 | 32 | 規費 | 51030767 | 39 | | 39 |
| 24 | 134 | 損失與賠償給付 | 5103078 | 152 | | 152 |
| 24 | 134 | 各項損失 | 51030781 | 152 | | 152 |
| 6,253 | 8,896 | 證券自營費用 | 510308 | 7,859 | | 7,859 |
| 4,021 | 6,894 | 服務費用 | 5103082 | 5,579 | | 5,579 |
| 1,714 | 3,221 | 郵電費 | 51030822 | 2,676 | | 2,676 |
| 119 | 147 | 修理保養與保固費 | 51030825 | 135 | | 135 |

臺銀綜合證券股份有限公司
金融保險成本明細表
 中華民國 110 年度

單位：新臺幣千元

| 前年度 決算數 | 上年度 預算數 | 科 目 | | 本 年 度 預 算 數 | | |
|----------------|----------------|--------------------------|----------------|----------------|-----|----------------|
| | | 名 稱 | 編 號 | 合 計 | 固 定 | 變 動 |
| 1,186 | 2,475 | 棧儲、包裝、代理及加工費 | 51030827 | 1,289 | | 1,289 |
| 1,002 | 1,051 | 專業服務費 | 51030828 | 1,479 | | 1,479 |
| 2,232 | 2,002 | 折舊及攤銷 | 5103085 | 2,280 | | 2,280 |
| 264 | 334 | 機械及設備折舊 | 51030853 | 297 | | 297 |
| 1,967 | 1,668 | 攤銷 | 51030858 | 1,983 | | 1,983 |
| 320 | | 各項提存 | 510311 | 34 | | 34 |
| 320 | | 損失與賠償給付 | 5103118 | 34 | | 34 |
| 320 | | 提存 | 51031183 | 34 | | 34 |
| 3,003 | | 外幣兌換損失 | 510353 | | | |
| 3,003 | | 損失與賠償給付 | 5103538 | | | |
| 3,003 | | 各項損失 | 51035381 | | | |
| 431 | | 除列按攤銷後成本衡量之金融資產損失 | 510357 | | | |
| 431 | | 損失與賠償給付 | 5103578 | | | |
| 431 | | 投資損失 | 51035781 | | | |
| 214,868 | 216,033 | 合 計 | | 259,434 | | 259,434 |

臺銀綜合證券股份有限公司

金融保險成本說明

中華民國 110 年度

| 科 目 | 說 明 |
|-------------------|-----------------------|
| 利 息 費 用 | 參見第 65 頁利息費用分析表。 |
| 手 續 費 用 | 參見第 66 頁手續費用分析表。 |
| 證 券 經 紀 及 承 銷 費 用 | 參見第 67 頁證券經紀及承銷費用分析表。 |
| 證 券 自 營 費 用 | 係辦理證券自營業務所發生之各項費用。 |

臺銀綜合證券股份有限公司
業務費用明細表
中華民國110年度

單位:新臺幣千元

| 前年度 決算數 | 上年度 預算數 | 科 目 | | 本 年 度 預 算 數 | | |
|----------------|----------------|----------------|----------------|----------------|----------------|---------------|
| | | 名 稱 | 編 號 | 合 計 | 固 定 | 變 動 |
| 207,720 | 212,197 | 業務費用 | 520201 | 227,462 | 153,439 | 74,023 |
| 127,603 | 132,390 | 用人費用 | 5202011 | 141,301 | 132,107 | 9,194 |
| 70,780 | 76,007 | 正式員額薪資 | 52020111 | 81,208 | 81,208 | |
| 3,853 | 8,199 | 超時工作報酬 | 52020113 | 7,421 | 7,421 | |
| 25,945 | 20,268 | 獎金 | 52020115 | 21,656 | 13,535 | 8,121 |
| 19,979 | 20,526 | 退休及卹償金 | 52020116 | 23,849 | 23,849 | |
| 7,045 | 7,390 | 福利費 | 52020118 | 7,167 | 6,094 | 1,073 |
| 36,382 | 36,764 | 服務費用 | 5202012 | 35,764 | 4,365 | 31,399 |
| 2,563 | 2,685 | 水電費 | 52020121 | 2,611 | | 2,611 |
| 5,240 | 5,860 | 郵電費 | 52020122 | 5,289 | | 5,289 |
| 303 | 397 | 旅運費 | 52020123 | 301 | 301 | |
| 10,775 | 12,522 | 印刷裝訂與廣告費 | 52020124 | 12,545 | | 12,545 |
| 5,181 | 2,619 | 修理保養與保固費 | 52020125 | 1,909 | 1,909 | |
| 82 | 187 | 保險費 | 52020126 | 186 | 186 | |
| 2,610 | 1,747 | 棧儲、包裝、代理及加工費 | 52020127 | 1,969 | 1,969 | |
| 5,744 | 6,247 | 專業服務費 | 52020128 | 6,454 | | 6,454 |
| 3,884 | 4,500 | 公共關係費 | 52020129 | 4,500 | | 4,500 |
| 2,088 | 2,542 | 材料及用品費 | 5202013 | 1,903 | 1,903 | |
| 243 | 466 | 使用材料費 | 52020131 | 241 | 241 | |
| 1,845 | 2,076 | 用品消耗 | 52020132 | 1,662 | 1,662 | |
| 19,713 | 16,784 | 租金與利息 | 5202014 | 21,883 | 54 | 21,829 |
| 19,699 | 16,770 | 機器租金 | 52020143 | 21,829 | | 21,829 |
| 14 | 14 | 什項設備租金 | 52020145 | 54 | 54 | |
| 7,241 | 9,729 | 折舊及攤銷 | 5202015 | 12,580 | 12,580 | |
| 1,827 | 1,848 | 房屋折舊 | 52020152 | 2,092 | 2,092 | |
| 1,328 | 2,895 | 機械及設備折舊 | 52020153 | 5,434 | 5,434 | |
| 483 | 569 | 交通及運輸設備折舊 | 52020154 | 684 | 684 | |
| 461 | 826 | 什項設備折舊 | 52020155 | 901 | 901 | |
| 2,124 | 2,347 | 使用權資產及租賃權益改良折舊 | 52020156 | 2,377 | 2,377 | |
| 1,018 | 1,244 | 攤銷 | 52020158 | 1,092 | 1,092 | |

臺銀綜合證券股份有限公司
業務費用明細表
中華民國110年度

單位:新臺幣千元

| 前年度 決算數 | 上年度 預算數 | 科 目 | | 本 年 度 預 算 數 | | |
|----------------|----------------|-----------------|----------------|----------------|----------------|---------------|
| | | 名 稱 | 編 號 | 合 計 | 固 定 | 變 動 |
| 14,238 | 13,341 | 稅捐與規費 | 5202016 | 13,594 | 1,993 | 11,601 |
| 1,191 | 1,193 | 土地稅 | 52020162 | 1,191 | 1,191 | |
| 759 | 658 | 房屋稅 | 52020164 | 759 | 759 | |
| 12,018 | 11,257 | 消費與行為稅 | 52020165 | 11,400 | 26 | 11,374 |
| 270 | 233 | 規費 | 52020167 | 244 | 17 | 227 |
| 455 | 647 | 會費、捐助與分攤 | 5202017 | 437 | 437 | |
| 40 | 153 | 會費 | 52020171 | 43 | 43 | |
| 414 | 494 | 分攤 | 52020173 | 394 | 394 | |
| 207,720 | 212,197 | 合 計 | | 227,462 | 153,439 | 74,023 |

臺銀綜合證券股份有限公司

業務費用說明

中華民國 110 年度

一、用人費用：

- (一)正式員額薪資：依行政院訂頒之「公營事業機構員工待遇授權訂定基本原則」及有關規定標準，並按本公司預計員額估列職員薪金 81,208 千元。
- (二)超時工作報酬：依業務發展需要估列，包括超時加班費 2,485 千元及不休假加班費 4,936 千元。
- (三)獎金：
 - 1.績效獎金：依用人費限額規定核算估列 8,121 千元，至於獎金之核發，將於決算時，視實際經營成果，依規定覈實辦理。
 - 2.考核獎金：依員工 2 個月薪給總額估列 13,535 千元。
- (四)退休及卹償金：依照勞動基準法及國際會計準則公報第 19 號規定進行精算評估估列職員退休及離職金 23,849 千元。
- (五)福利費：
 - 1.分擔員工保險費：依照公教人員保險法、勞工保險條例及全民健康保險法之規定估列 5,818 千元。
 - 2.傷病醫藥費：依行政院訂頒之「附屬單位預算共同項目編列作業規範」，及職業安全衛生法第 20 條規定編列員工健康檢查費用，計 214 千元。
 - 3.提撥福利金：依職工福利金條例及財政部 102 年 5 月 24 日台財人字第 10208614791 號函訂定所屬事業機構職工福利金之編列原則估列，按營業收入提撥之千分之 1.5，計 1,073 千元。
 - 4.體育活動費：依行政院訂頒之「附屬單位預算共同項目編列作業規範」，按每人每年 600 元估列，計 62 千元。

二、服務費用：

- (一)水電費：依業務發展需要估列，包括工作場所電費 2,519 千元及工作場所水費 92 千元。
- (二)郵電費：依業務發展需要估列，包括郵費 2,100 千元、電話費 1,559 千元及數據通信費 1,630 千元。
- (三)旅運費：
 - 1.國內旅費：包括一般業務出差、業務拓展、員工調差及接洽公務等有關

臺銀綜合證券股份有限公司

業務費用說明

中華民國 110 年度

旅費，參酌業務發展需要，估列 299 千元。

2.其他旅運費：主要係營業場所搬遷及運送公務等費用，估列 2 千元。

(四)印刷裝訂與廣告費：

1.印刷及裝訂費：主要係單據表報傳票帳簿、函件複印、業務資料裝訂、印製各項宣傳單及編印本公司各項業務之手冊資料等費用，依業務發展需要估列 1,127 千元。

2.廣(公)告費：為積極推展各項業務發展所需要之廣告費用，估列 6,968 千元。

3.業務宣導費：係為推展本公司各項業務等加強行銷宣導之費用，估列 4,450 千元。

(五)修理保養與保固費：參照各項固定資產數量、新舊程度、使用情形及新增設備等估列，包括一般房屋修護費 584 千元、機械及設備修護費 120 千元、交通及運輸設備修護費 740 千元暨什項設備修護費 465 千元。

(六)保險費：參照固定資產數量、使用情形及新增設備之情形估列，包括一般房屋保險費 100 千元、交通及運輸設備保險費 53 千元及責任保險費 33 千元。

(七)棧儲、包裝、代理及加工費：係辦理外勤經紀交割作業及清潔等外包工資費用，估列 1,969 千元。

(八)專業服務費：係依各項業務需要委託專業人員查核簽證、精算、諮詢及調查等費用，包括會計師及精算師公費 1,263 千元、律師事務費 100 千元、委託調查研究費 2,533 千元、委託檢驗試驗費 9 千元、電腦軟體服務費 1,654 千元、保警及保全費用 712 千元暨其他專業服務費 183 千元。

(九)公共關係費：因應經營環境之競爭激烈，加強與客戶往來關係以爭取業務之需要，衡酌業務發展需要本摶節原則估列 4,500 千元。

三、材料及用品費

(一)使用材料費：依公務汽、機車數量及規定之用油標準估列燃料費 88 千元及依業務發展需要估列設備零件 153 千元。

臺銀綜合證券股份有限公司

業務費用說明

中華民國 110 年度

(二)用品消耗：

- 1.服裝：為提升本公司企業形象，依預計人數，估列員工工作時穿著之服裝費計 260 千元。
- 2.辦公(事務)用品等費用，皆依業務發展需要情形估列，包括辦公(事務)用品 1,032 千元、報章雜誌 137 千元、農業與園藝用品 33 千元及其他用品消耗 200 千元。

四、租金與利息

- (一)機器租金：主要係租用臺灣銀行資訊處電腦租金及使用費估列 21,829 千元。
- (二)什項設備租金：係影印機租金使用費估列 54 千元。

五、折舊及攤銷

- (一)各項折舊：依固定資產預計耐用年數按平均法估列，包括一般房屋折舊 2,092 千元、機械及設備折舊 5,434 千元、交通及運輸設備折舊 684 千元、什項設備折舊 901 千元、使用權資產折舊 562 千元及租賃權益改良折舊 1,815 千元。
- (二)攤銷：係攤銷電腦軟體估列 1,092 千元。

六、稅捐與規費

- (一)土地稅：依稅法規定估列一般土地地價稅 1,191 千元。
- (二)房屋稅：依稅法規定估列一般房屋稅 759 千元。
- (三)消費與行為稅：包括營業稅 11,277 千元、印花稅 97 千元及使用牌照稅 26 千元。
- (四)規費：包括行政規費 227 千元及汽車燃料使用費 17 千元。

七、會費、捐助與分攤

- (一)會費：參酌以前年度實支情形及預計未來業務需要，覈實估列職業團體會費 43 千元。
- (二)分攤：參酌以前年度實支情形及預計未來業務需要，覈實估列分攤大樓管理費 394 千元。

臺銀綜合證券股份有限公司
管理費用明細表
中華民國 110 年度

單位:新臺幣千元

| 前年度 決算數 | 上年度 預算數 | 科 目 | | 本年度預算數 | | |
|---------------|---------------|-----------------|----------------|---------------|---------------|--------------|
| | | 名 稱 | 編 號 | 合 計 | 固 定 | 變 動 |
| 73,464 | 75,847 | 管理費用 | 520301 | 79,813 | 74,107 | 5,706 |
| 65,960 | 65,983 | 用人費用 | 5203011 | 71,671 | 66,822 | 4,849 |
| 42,773 | 44,792 | 正式員額薪資 | 52030111 | 49,758 | 49,758 | |
| 649 | 649 | 臨時人員薪資 | 52030112 | 649 | 649 | |
| 3,693 | 4,507 | 超時工作報酬 | 52030113 | 4,103 | 4,103 | |
| 95 | 120 | 津貼 | 52030114 | 120 | 120 | |
| 15,239 | 11,701 | 獎金 | 52030115 | 12,930 | 8,081 | 4,849 |
| 391 | 495 | 退休及卹償金 | 52030116 | 492 | 492 | |
| 3,120 | 3,719 | 福利費 | 52030118 | 3,619 | 3,619 | |
| 4,367 | 5,777 | 服務費用 | 5203012 | 4,714 | 3,857 | 857 |
| 580 | 629 | 水電費 | 52030121 | 582 | | 582 |
| 397 | 1,136 | 郵電費 | 52030122 | 245 | | 245 |
| 198 | 270 | 旅運費 | 52030123 | 336 | 336 | |
| 38 | 47 | 印刷裝訂與廣告費 | 52030124 | 30 | | 30 |
| 520 | 887 | 修理保養與保固費 | 52030125 | 545 | 545 | |
| 417 | 420 | 棧儲、包裝、代理及加工費 | 52030127 | 470 | 470 | |
| 2,216 | 2,388 | 專業服務費 | 52030128 | 2,506 | 2,506 | |
| 355 | 552 | 材料及用品費 | 5203013 | 404 | 404 | |
| 1 | 40 | 使用材料費 | 52030131 | 4 | 4 | |
| 354 | 512 | 用品消耗 | 52030132 | 400 | 400 | |
| 2 | 2 | 租金與利息 | 5203014 | 2 | 2 | |
| 2 | 2 | 什項設備租金 | 52030145 | 2 | 2 | |
| 2,749 | 3,493 | 折舊及攤銷 | 5203015 | 3,006 | 3,006 | |
| 1,065 | 1,065 | 房屋折舊 | 52030152 | 1,065 | 1,065 | |
| 406 | 878 | 機械及設備折舊 | 52030153 | 619 | 619 | |
| 34 | 20 | 交通及運輸設備折舊 | 52030154 | 34 | 34 | |
| 291 | 406 | 什項設備折舊 | 52030155 | 313 | 313 | |
| 953 | 1,124 | 攤銷 | 52030158 | 975 | 975 | |
| 2 | 10 | 稅捐與規費 | 5203016 | 1 | 1 | |
| 2 | 10 | 規費 | 52030167 | 1 | 1 | |
| 30 | 30 | 會費、捐助與分攤 | 5203017 | 15 | 15 | |
| 30 | 30 | 會費 | 52030171 | 15 | 15 | |
| 73,464 | 75,847 | 合 計 | | 79,813 | 74,107 | 5,706 |

臺銀綜合證券股份有限公司

管理費用說明

中華民國 110 年度

一、用人費用：

(一)正式員額薪資：依行政院訂頒之「公營事業機構員工待遇授權訂定基本原則」及有關規定標準，並按本公司預計員額估列，包括董監事報酬 1,920 千元、職員薪金 44,790 千元及工員工資 3,048 千元。

(二)臨時人員薪資：係依實際情形估列臨時職員薪金 649 千元。

(三)超時工作報酬：依業務發展需要估列超時加班費 1,317 千元及不休假加班費 2,786 千元。

(四)津貼：

房租水電津貼：係首長房租補助費，估列 120 千元。

(五)獎金：

1.績效獎金：依用人費限額規定核算估列 4,849 千元，至於獎金之核發，將於決算時，視實際經營成果，依規定覈實辦理。

2.考核獎金：依員工 2 個月薪給總額估列 8,081 千元。

(六)退休及卹償金：

1.職員退休及離職金：依照勞動基準法及國際會計準則公報第 19 號規定進行精算評估估列 342 千元。

2.工員退休及離職金：依照勞動基準法及國際會計準則公報第 19 號規定進行精算評估估列 150 千元。

(七)福利費：

1.分擔員工保險費：依照公教人員保險法、勞工保險條例及全民健康保險法之規定估列 3,432 千元。

2.傷病醫藥費：依行政院訂頒之「附屬單位預算共同項目編列作業規範」，估列首長健康檢查費用及職業安全衛生法第 20 條規定編列員工健康檢查費用，共計估列 151 千元。

臺銀綜合證券股份有限公司
管理費用說明

中華民國 110 年度

3. 體育活動費：依行政院訂頒之「附屬單位預算共同項目編列作業規範」，按每人每年 600 元估列 36 千元。

二、服務費用：

(一) 水電費：依業務發展需要估列，包括工作場所電費 563 千元、工作場所水費 19 千元。

(二) 郵電費：依業務發展需要估列，包括郵費 4 千元、電話費 229 千元及數據通訊費 12 千元。

(三) 旅運費：依業務需要估列國內旅費 336 千元。

(四) 印刷裝訂與廣告費：依業務發展需要估列印刷及裝訂費 30 千元。

(五) 修理保養與保固費：參照各項固定資產數量、新舊程度、使用情形及新增設備等估列，包括一般房屋修護費 149 千元、機械及設備修護費 318 千元、交通及運輸設備修護費 34 千元及什項設備修護費 44 千元。

(六) 棧儲、包裝、代理及加工費：係電腦資料登錄、查核、更正、稽催、資料處理之檔案管理及清潔等外包工資費用，估列 470 千元。

(七) 專業服務費：依各業務發展需要估列電腦軟體服務費 2,027 千元暨保警及保全費用 479 千元。

三、材料及用品費：

(一) 使用材料費：係依公務汽、機車數量及規定之用油標準估列燃料費 4 千元。

(二) 用品消耗：

1. 服裝：為提升本公司企業形象，依預計人數，估列員工工作

臺銀綜合證券股份有限公司
管理費用說明

中華民國 110 年度

時穿著之服裝費計 150 千元。

2. 辦公(事務)用品等費用，皆依業務發展需要情形估列，包括辦公(事務)用品 150 千元、報章雜誌 84 千元及其他用品消耗 16 千元。

四、租金與利息：

什項設備租金：參酌以前年度實支情形及預計未來業務需要覈實估列 2 千元。

五、折舊及攤銷：

(一) 各項折舊：依固定資產預計耐用年數按平均法估列，包括一般房屋折舊 1,065 千元、機械及設備折舊 619 千元、交通及運輸設備折舊 34 千元、什項設備折舊 313 千元。

(二) 攤銷：係攤銷電腦軟體估列 975 千元。

六、稅捐與規費：

規費：係行政規費 1 千元。

七、會費、捐助與分攤：

會費：參酌以前年度實支情形及預計未來業務需要覈實估列職業團體會費 15 千元。

臺銀綜合證券股份有限公司

其他營業費用明細表

中華民國 110 年度

單位：新臺幣千元

| 前年度 決算數 | 上年度 預算數 | 科 目 | | 本年度預算數 | | |
|------------|------------|-----------|----------|--------|-------|-----|
| | | 名 稱 | 編 號 | 合 計 | 固 定 | 變 動 |
| 40 | 60 | 研究發展費用 | 529801 | 60 | 60 | |
| 36 | 60 | 服務費用 | 5298012 | 60 | 60 | |
| 36 | 30 | 印刷裝訂費與廣告費 | 52980124 | 30 | 30 | |
| | 30 | 專業服務費 | 52980128 | 30 | 30 | |
| 4 | | 材料及用品費 | 5298013 | | | |
| 4 | | 用品消耗 | 52980132 | | | |
| 1,394 | 2,563 | 員工訓練費用 | 529802 | 1,852 | 1,852 | |
| 1,283 | 2,563 | 服務費用 | 5298022 | 1,602 | 1,602 | |
| 304 | 324 | 旅運費 | 52980223 | 507 | 507 | |
| 979 | 2,239 | 專業服務費 | 52980228 | 1,095 | 1,095 | |
| 95 | | 材料及用品費 | 5298023 | 190 | 190 | |
| 95 | | 用品消耗 | 52980232 | 190 | 190 | |
| 16 | | 租金與利息 | 5298024 | 60 | 60 | |
| 16 | | 什項設備租金 | 52980245 | 60 | 60 | |
| 1,434 | 2,623 | 合 計 | | 1,912 | 1,912 | |

臺銀綜合證券股份有限公司

其他營業費用說明

中華民國 110 年度

一、 研究發展費用：

服務費用

(一)印刷裝訂與廣告費：係各項研究報告及年報等之印刷及裝訂費，估列 30 千元。

(二)專業服務費：係講課鐘點及稿費，估列 30 千元。

二、 員工訓練費用：

(一)服務費用：係參酌實際業務需要估列，包括國內旅費 250 千元、國外旅費 257 千元、課鐘點及稿費 100 千元及教育訓練費 995 千元。

(二)材料及用品費：係參酌實際業務需要估列食品 190 千元。

(三)租金與利息：係員工訓練場地租借費用 60 千元。

臺銀綜合證券股份有限公司
營業外費用明細表
中華民國 110 年度

單位:新臺幣千元

| 前年度 決算數 | 上年度 預算數 | 科 目 | | 本年度預算數 | | |
|------------|------------|--------------|----------|--------|-------|-------|
| | | 名 稱 | 編 號 | 合 計 | 固 定 | 變 動 |
| 5,136 | 10,319 | 財務成本 | 5901 | 8,544 | | 8,544 |
| 5,136 | 10,319 | 利息費用 | 590101 | 8,544 | | 8,544 |
| 5,136 | 10,319 | 租金與利息 | 5901014 | 8,544 | | 8,544 |
| 5,136 | 10,319 | 利息 | 59010146 | 8,544 | | 8,544 |
| 7,651 | 11,635 | 其他營業外費用 | 5998 | 10,831 | 5,225 | 5,606 |
| 1,588 | 1,707 | 租賃費用 | 599806 | 1,583 | 1,583 | |
| 12 | 9 | 服務費用 | 5998062 | 6 | 6 | |
| 12 | 9 | 棧儲、包裝、代理及加工費 | 59980627 | 6 | 6 | |
| 879 | 879 | 折舊及攤銷 | 5998065 | 879 | 879 | |
| 879 | 879 | 房屋折舊 | 59980652 | 879 | 879 | |
| 697 | 819 | 稅捐與規費 | 5998066 | 698 | 698 | |
| 427 | 427 | 土地稅 | 59980662 | 427 | 427 | |
| 271 | 392 | 房屋稅 | 59980664 | 271 | 271 | |
| 3,030 | 6,186 | 優存超額利息 | 599807 | 5,606 | | 5,606 |
| 3,030 | 6,186 | 租金與利息 | 5998074 | 5,606 | | 5,606 |
| 3,030 | 6,186 | 利息 | 59980746 | 5,606 | | 5,606 |
| 234 | 532 | 資產報廢損失 | 599835 | 407 | 407 | |
| 234 | 532 | 損失與賠償給付 | 5998358 | 407 | 407 | |
| 234 | 532 | 各項損失 | 59983581 | 407 | 407 | |
| 2,800 | 3,210 | 什項費用 | 599898 | 3,235 | 3,235 | |
| 2,663 | 3,054 | 用人費用 | 5998981 | 3,124 | 3,124 | |
| 590 | 636 | 臨時人員薪資 | 59989812 | 643 | 643 | |
| 33 | 42 | 超時工作報酬 | 59989813 | 50 | 50 | |
| 36 | 40 | 退休及恤償金 | 59989816 | 40 | 40 | |
| 2,004 | 2,336 | 福利費 | 59989818 | 2,391 | 2,391 | |

臺銀綜合證券股份有限公司
營業外費用明細表
 中華民國 110 年度

單位:新臺幣千元

| 前年度 決算數 | 上年度 預算數 | 科 目 | | 本年度預算數 | | |
|------------|------------|------|----------|--------|-------|--------|
| | | 名 稱 | 編 號 | 合 計 | 固 定 | 變 動 |
| 137 | 156 | 其 他 | 5998989 | 111 | 111 | |
| 137 | 156 | 其他費用 | 59989891 | 111 | 111 | |
| 12,788 | 21,954 | 合 計 | | 19,375 | 5,225 | 14,150 |

臺銀綜合證券股份有限公司

營業外費用說明

中華民國 110 年度

一、財務成本：

利息費用：係依業務實際需要估列借款利息費用 8,417 千元及租賃負債之利息費用 127 千元。

二、其他營業外費用：

(一)租賃費用：

- 1.服務費用：係房屋租賃公證費，估列 6 千元。
- 2.折舊及攤銷：係一般房屋折舊，估列 879 千元。
- 3.稅捐與規費：係一般土地地價稅 427 千元及一般房屋稅 271 千元。

(二)優存超額利息：

本公司員工優惠存款息所生之超額利息估列 5,606 千元，其中現職人員編列 665 千元，退休人員編列 4,941 千元。

(三)資產報廢損失：

固定資產報廢損失 407 千元(詳第 58 頁資產報廢明細表)。

(四)什項費用：

1.用人費用：

- (1)臨時人員薪資：係僱用臨時契約工之臨時工員工資 643 千元。
- (2)超時工作報酬：係僱用臨時契約工之超時加班費 8 千元及不休假加班費 42 千元。
- (3)退休及卹償金：係依勞退新制規定，估列臨時契約工之退休及離職金 40 千元。
- (4)福利費：依規定編列分擔員工保險費 71 千元、退休人員及其配偶暨員工眷屬保險費 2,310 千元、傷病醫藥費 4 千元及員工在職亡故遺族三節照護費等，估列 6 千元。

2.其他：

其他費用：依業務實際需要估列消防用品 111 千元。

貳、現金流量明細科目

臺銀綜合證券股份有限公司

固定資產建設改良擴充明細表

中華民國 110 年度

單位:新臺幣千元

| 項 目 | | 不動產、廠房及設備 | | | | | | 使用權 資產 | 投資性 不動產 | 合 計 |
|-----------|------|--------------|--------------|------------------|------------|----------------|--------|-----------|------------|--------|
| 名 稱 | 編 號 | 房 屋 及 建 築 | 機 械 及 設 備 | 交 通 及 運 輸 設 備 | 什 項 設 備 | 租 賃 權 益 改 良 | 小 計 | | | |
| 一般建築及設備計畫 | 952 | 90 | 39,265 | 1,807 | 546 | 97 | 41,805 | | | 41,805 |
| 一次性項目 | 9522 | 90 | 39,265 | 1,807 | 546 | 97 | 41,805 | | | 41,805 |
| 合 計 | | 90 | 39,265 | 1,807 | 546 | 97 | 41,805 | | | 41,805 |

臺銀綜合證券
固定資產建設改良
 中華民國

| 項 目 | | 自 有 資 金 | | | | | |
|--------------------|------|---------|---------------|----|----|--------|--------|
| 名 稱 | 編號 | 營運資金 | 出售不適 用 資 產 | 增資 | 其他 | 小 計 | |
| | | | | | | 金額 | % |
| 一般建築及設備計畫 一次性項目 | 952 | 41,805 | | | | 41,805 | 100.00 |
| | 9522 | 41,805 | | | | 41,805 | 100.00 |
| 合 計 | | 41,805 | | | | 41,805 | 100.00 |

股份有限公司
擴充資金來源明細表

110 年度

單位:新臺幣千元

| 外 借 資 金 | | | | | | 合 計 | |
|---------|-----|-----|----------|-----|---|---------------|---------------|
| 國內借款 | | | 國外 借款 | 小 計 | | 金 額 | % |
| 銀行借款 | 公司債 | 其 他 | | 金 額 | % | | |
| | | | | | | 41,805 | 100.00 |
| | | | | | | 41,805 | 100.00 |
| | | | | | | 41,805 | 100.00 |

臺銀綜合證券
固定資產建設改良擴充
 中華民國

| 資本支出計畫 | | 全部 | | | | | |
|-----------|------|----------|--------|-------------|----|----|----------|
| 名稱 | 編號 | 資金來源 | | | | | |
| | | 投資 總額 | 自有資金 | | | | 外借 資金 |
| | | | 營運資金 | 出售不適 用資產 | 增資 | 其他 | |
| 一般建築及設備計畫 | 952 | 41,805 | 41,805 | | | | |
| 一次性項目 | 9522 | 41,805 | 41,805 | | | | |
| 合計 | | 41,805 | 41,805 | | | | |

股份有限公司

計畫預期進度明細表

110 年度

單位:新臺幣千元

| 計 畫 | | | | | 預 算 數 | | | |
|-----------------------------|--------------|--------------|--------------|------------|---------------|----------------|---------------|----------------|
| 目標能量 | 進度起訖 年 月 | 資 金 成 本 率 | 現 值 報 酬 率 | 收 回 年 限 | 本 年 度 | | 截 至 本 年 度 累 計 | |
| | | | | | 金 額 | 占 全 部 計 畫 % | 金 額 | 占 全 部 計 畫 % |
| 改善服務品質加強安全防護能力，並提升企業形象及競爭力。 | 110.1-110.12 | | | | 41,805 | 100.00 | 41,805 | 100.00 |
| | | | | | 41,805 | 100.00 | 41,805 | 100.00 |
| | | | | | 41,805 | 100.00 | 41,805 | 100.00 |

臺銀綜合證券股份有限公司
資產折舊明細表
中華民國 110 年度

單位：新臺幣千元

| 項 目 | 不動產、廠房及設備 | | | | | | 使用權 資 產 | 投資性 不動產 | 合 計 |
|----------------|------------|----------------|----------------|------------------|---------------|----------------|---------------|------------|----------------|
| | 土 地 改良物 | 房 屋 及 建 築 | 機 械 及 設 備 | 交 通 及 運 輸 設 備 | 什 項 設 備 | 租 賃 權 益 改 良 | | | |
| 前年度決算資產原值 | | 163,473 | 61,049 | 13,351 | 14,886 | 38,780 | 42,524 | | 334,063 |
| 上年度預計新增資產原值 | | 2,564 | 14,569 | 161 | 347 | 1,099 | | | 18,740 |
| 本年度預計增減資產原值 | | 90 | 35,587 | 1,680 | 45 | 97 | | | 37,499 |
| 本年度資產總額 | | 166,127 | 111,205 | 15,192 | 15,278 | 39,976 | 42,524 | | 390,302 |
| 折 舊 方 法 | | 平均法 | 平均法 | 平均法 | 平均法 | 平均法 | 平均法 | | |
| 本年度應提折舊 | | 4,036 | 10,889 | 718 | 1,214 | 1,815 | 10,646 | | 29,318 |
| 證券經紀及承銷費用 | | | 4,539 | | | | 10,084 | | 14,623 |
| 自營費用 | | | 297 | | | | | | 297 |
| 業務費用 | | 2,092 | 5,434 | 684 | 901 | 1,815 | 562 | | 11,488 |
| 管理費用 | | 1,065 | 619 | 34 | 313 | | | | 2,031 |
| 租賃費用 | | 879 | | | | | | | 879 |
| 合 計 | | 4,036 | 10,889 | 718 | 1,214 | 1,815 | 10,646 | | 29,318 |

註：表內不動產、廠房及設備上年度預計新增資產原值，含購建中固定資產轉入5,914千元，明細如下：

1. 「機械及設備」：購建中固定資產轉入4,465千元。
2. 「什項設備」：購建中固定資產轉入1,449千元。

臺銀綜合證券股份有限公司
資產報廢明細表
 中華民國 110 年度

單位:新臺幣千元

| 科 目 | | 預 算 | | | | 數 | |
|------------------|--------|--------------|--------------|------------|------------|------|------------|
| 名 稱 | 編 號 | 帳 面 價 值 | | | 淨 額 | 殘餘價值 | 報廢損失 |
| | | 成本或 重估價值 | 已 提 折舊額 | 減 損 調整數 | | | |
| 不動產、廠房及設備 | | 4,306 | 3,899 | | 407 | | 407 |
| 機械及設備 | 946030 | 3,678 | 3,337 | | 341 | | 341 |
| 交通及運輸設備 | 946040 | 127 | 115 | | 12 | | 12 |
| 什項設備 | 946050 | 501 | 447 | | 54 | | 54 |
| 合 計 | | 4,306 | 3,899 | | 407 | | 407 |

臺銀綜合證券股份有限公司
資本增減與股額明細表
中華民國 110 年度

單位：新臺幣千元

| 項 目 | | 期初資本額 | | | 本年度增減額 | | 期末資本額 | | | | |
|---------------|--------|------------------|-----|------|--------|----|--------------------|--------------|------------------|---------------|------|
| 名 稱 | 編 號 | 實 資 本 | 收 本 | 預收資本 | 現金 | 轉帳 | 實收資本 | | | | 預收資本 |
| | | | | | | | 股數 | 每股金額 (元) | 金額 | % | |
| 轉投資事業 機關資本 | 942030 | 3,000,000 | | | | | 300,000,000 | 10.00 | 3,000,000 | 100.00 | |
| 合 計 | | 3,000,000 | | | | | 300,000,000 | 10.00 | 3,000,000 | 100.00 | |

參、附 表 〔 分 析 表 〕

臺銀綜合證券股份有限公司

利息收入分析表

中華民國 110 年度

單位：新臺幣千元

| 明 細 科 目 | | 營 運 量 | 利 率 | 期 限 | 利 息 | | | 說 明 |
|---------------|-----|-----------|-------|-----|-----|-------|----------------|-----------------------|
| 名 稱 | 編 號 | | | | 外 幣 | 折 合 率 | 新 臺 幣 | |
| 融資息 | | | | | | | | |
| 新臺幣戶 | | 3,050,000 | 4.50% | 1年 | | | 137,250 | 應收證券融資息 |
| 附賣回交易息 | | | | | | | | |
| 新臺幣戶 | | 180,000 | 0.90% | 1年 | | | 1,620 | 附賣回有價證券投資息 |
| 債券息 | | | | | | | | |
| 新臺幣戶 | | 2,300,000 | 0.88% | 1年 | | | 20,320 | 透過其他綜合損益按公允價值衡量之金融資產息 |
| 新臺幣戶 | | 50,000 | 1.00% | 1年 | | | 500 | 按攤銷後之成本衡量之金融資產息 |
| 借貸款項息 | | | | | | | | |
| 新臺幣戶 | | 100,000 | 6.50% | 1年 | | | 6,500 | 不限用途借貸款項息 |
| 合 計 | | | | | | | 166,190 | |

臺銀綜合證券股份有限公司
出售證券利益分析表
 中華民國 110 年度

單位:新臺幣千元

| 明 細 科 目 | | 新臺幣部分 | 外 幣 部 分 | | | 合 計 | 說 明 |
|---------|-----|---------------|---------|-------|-------|---------------|-----------------|
| 名 稱 | 編 號 | | 外 幣 | 折 合 率 | 新 臺 幣 | | |
| 處分利益 | | 94,300 | | | | 94,300 | 處分上市、上櫃等營業證券之利益 |
| 合 計 | | 94,300 | | | | 94,300 | |

臺銀綜合證券股份有限公司
透過損益按公允價值衡量之金融資產利益分析表

中華民國 110 年度

單位:新臺幣千元

| 明 細 科 目 | | 新臺幣部分 | 外 幣 部 分 | | | 合 計 | 說 明 |
|---------|-----|---------------|---------|-----|-----|---------------|--------|
| 名 稱 | 編 號 | | 外幣 | 折合率 | 新臺幣 | | |
| 股息紅利 | | 27,200 | | | | 27,200 | |
| 平倉利益 | | 2,500 | | | | 2,500 | 期貨交易 |
| 處分利益 | | 10,000 | | | | 10,000 | 處分基金利益 |
| 合 計 | | 39,700 | | | | 39,700 | |

臺銀綜合證券股份有限公司
透過其他綜合損益按公允價值衡量之金融資產已實現利益分析表
 中華民國 110 年度

單位:新臺幣千元

| 明 細 科 目 | | 新臺幣部分 | 外 幣 部 分 | | | 合 計 | 說 明 |
|---------|-----|--------------|---------|-------|-------|--------------|-----|
| 名 稱 | 編 號 | | 外 幣 | 折 合 率 | 新 臺 幣 | | |
| 股息紅利 | | 3,000 | | | | 3,000 | |
| 合 計 | | 3,000 | | | | 3,000 | |

臺銀綜合證券股份有限公司
利息費用分析表
中華民國 110 年度

| 明細科目 | | 營運量 | 利率 | 期限 | 利息 | | | 說明 |
|---------------|----|-----------|--------|----|----|-----|---------------|----|
| 名稱 | 編號 | | | | 外幣 | 折合率 | 新臺幣 | |
| 融券息 | | | | | | | | |
| 新臺幣戶 | | 236,807 | 0.125% | 1年 | | | 296 | |
| 附買回交易息 | | | | | | | | |
| 新臺幣戶 | | 2,480,000 | 0.543% | 1年 | | | 13,461 | |
| 合計 | | | | | | | 13,757 | |

臺銀綜合證券股份有限公司
手續費用分析表

中華民國 110 年度

單位：新臺幣千元

| 明細科目名稱 | 摘 要 | | 手 續 費 | | | 說 明 |
|--------|------|-----|-------|-------|-------|----------------------------|
| | 營業金額 | 費 率 | 外 幣 | 折 合 率 | 新 臺 幣 | |
| 匯費手續費用 | | | | | | |
| 新臺幣戶 | | | | | 246 | 委託金融機構代付交割款項等之匯費 |
| 什項手續費 | | | | | | |
| 新臺幣戶 | | | | | 2,692 | 債券、票券等交割服務費、借款保證手續費及資金使用費等 |
| 合 計 | | | | | 2,938 | |

臺銀綜合證券股份有限公司
證券經紀及承銷費用分析表
 中華民國 110 年度

單位：新臺幣千元

| 明 細 科 目 | | 摘 要 | | 金 額 | | | 說 明 |
|-----------------------|-----------------|---------|----------|-----|-------|----------------|-----|
| 名 稱 | 編 號 | 營 業 金 額 | 費 率 % | 外 幣 | 折 合 率 | 新 臺 幣 | |
| 服務費用 | 5103072 | | | | | 214,874 | |
| 郵電費 | 51030722 | | | | | 29,247 | |
| 數據通信費 | 5103072204 | | | | | 29,247 | |
| 修理保養與保固費 | 51030725 | | | | | 3,076 | |
| 機械及設備修護費 | 5103072505 | | | | | 3,076 | |
| 棧儲、包裝、代理及加工費 | 51030727 | | | | | 174,125 | |
| 佣金、匯費及手續費 | 5103072706 | | | | | 97,689 | |
| 代理費 | 5103072707 | | | | | 76,436 | |
| 專業服務費 | 51030728 | | | | | 8,426 | |
| 電腦軟體服務費 | 5103072809 | | | | | 8,426 | |
| 折舊折耗及攤銷 | 5103075 | | | | | 19,781 | |
| 機械及設備折舊 | 51030753 | | | | | 4,539 | |
| 機械及設備折舊 | 5103075301 | | | | | 4,539 | |
| 使用權資產及租賃權益改良折舊 | 51030756 | | | | | 10,084 | |
| 使用權資產折舊 | 5103075601 | | | | | 10,084 | |
| 攤銷 | 51030758 | | | | | 5,158 | |
| 攤銷電腦軟體 | 5103075801 | | | | | 5,158 | |
| 稅捐與規費 | 5103076 | | | | | 39 | |
| 規費 | 51030767 | | | | | 39 | |
| 行政規費 | 5103076701 | | | | | 39 | |
| 損失與賠償給付 | 5103078 | | | | | 152 | |
| 各項損失 | 51030781 | | | | | 152 | |
| 災害損失 | 5103078107 | | | | | 152 | |
| 合 計 | | | | | | 234,846 | |

戊、預算參考表

臺銀綜合證券股份有限公司

資產負債預計表

中華民國 110 年 12 月 31 日

單位：新臺幣千元

| 108年12月31日 實 際 數 | 科 目 | | 110年12月31日 預 計 數 | 109年12月31日 預 計 數 | 比 較 增減(-)數 |
|---------------------|---------------------------------|-------------|---------------------|---------------------|-----------------|
| | 名 稱 | 編 號 | | | |
| 12,023,914 | 資產 | 1 | 11,560,803 | 11,696,558 | -135,755 |
| 8,088,567 | 流動資產 | 11 | 7,567,583 | 7,388,184 | 179,399 |
| 79,785 | 現金 | 1101 | 87,536 | 87,049 | 487 |
| 79,785 | 銀行存款 | 110102 | 87,536 | 87,049 | 487 |
| 4,378,727 | 流動金融資產 | 1104 | 4,037,362 | 3,962,476 | 74,886 |
| 1,250,059 | 透過損益按公允價值衡量之金融資產－流動 | 110401 | 1,328,291 | 1,283,691 | 44,600 |
| 72,079 | 透過損益按公允價值衡量之金融資產 評價調整－流動 | 110402 | 72,640 | 72,640 | 0 |
| 1,132,511 | 附賣回票券及債券投資 | 110407 | 180,000 | 150,000 | 30,000 |
| 1,927,447 | 透過其他綜合損益按公允價值衡量之 金融資產－流動 | 110428 | 2,409,515 | 2,409,515 | 0 |
| -3,370 | 透過其他綜合損益按公允價值衡量之 金融資產評價調整－流動 | 110429 | -3,084 | -3,370 | 286 |
| | 按攤銷後成本衡量之金融資產－流動 | 110430 | 50,000 | 50,000 | 0 |
| 3,626,704 | 應收款項 | 1105 | 3,442,274 | 3,338,260 | 104,014 |
| 14,894 | 應收帳款 | 110504 | 44,114 | 65,435 | -21,321 |
| 35 | 應收收益 | 110511 | | | |
| 59,883 | 應收利息 | 110515 | 61,099 | 61,285 | -186 |
| -4 | 減：備抵損失－應收利息 | 110516 | -4 | -4 | 0 |
| 395 | 轉融通保證金 | 110526 | 419 | 415 | 4 |
| 328 | 應收轉融通擔保價款 | 110527 | 348 | 344 | 4 |
| 3,550,932 | 應收交割帳款 | 110538 | 3,336,298 | 3,210,785 | 125,513 |
| 321 | 其他應收款 | 110598 | 43 | 9 | 34 |
| -80 | 減：備抵損失－其他應收款 | 110599 | -43 | -9 | -34 |
| 3,093 | 預付款項 | 1111 | 168 | 165 | 3 |
| 3,093 | 預付費用 | 111103 | 168 | 165 | 3 |
| 259 | 其他流動資產 | 1198 | 243 | 234 | 9 |
| 259 | 待交割款項 | 119807 | 243 | 234 | 9 |
| 3,062,493 | 押匯貼現及放款 | 12 | 3,096,141 | 3,383,865 | -287,724 |
| 3,062,493 | 短期擔保放款及透支 | 1203 | 3,096,141 | 3,383,865 | -287,724 |
| 3,050,143 | 應收證券融資款 | 120306 | 3,083,641 | 3,371,365 | -287,724 |
| -34 | 備抵損失－應收證券融資款 | 120307 | | | |
| 12,384 | 應收借貸款項－不限用途 | 120308 | 12,500 | 12,500 | 0 |
| 229,950 | 基金、投資及長期應收款 | 13 | 229,589 | 279,990 | -50,401 |
| 229,950 | 非流動金融資產 | 1302 | 229,589 | 279,990 | -50,401 |
| 49,950 | 按攤銷後成本衡量之金融資產－非流動 | 130224 | 199,589 | 49,990 | 149,599 |
| 180,000 | 其他金融資產－非流動 | 130298 | 30,000 | 230,000 | -200,000 |

臺銀綜合證券股份有限公司

資產負債預計表

中華民國 110 年 12 月 31 日

單位：新臺幣千元

| 108年12月31日 實 際 數 | 科 目 | | 110年12月31日 預 計 數 | 109年12月31日 預 計 數 | 比 較 增減(-)數 |
|---------------------|------------------|--------|---------------------|---------------------|---------------|
| | 名 稱 | 編 號 | | | |
| 489,203 | 不動產、廠房及設備 | 14 | 516,187 | 493,461 | 22,726 |
| 379,309 | 土地 | 1401 | 379,310 | 379,310 | 0 |
| 1 | 土地 | 140101 | 1 | 1 | 0 |
| 379,309 | 重估增值－土地 | 140102 | 379,309 | 379,309 | 0 |
| 70,793 | 房屋及建築 | 1403 | 65,619 | 69,565 | -3,946 |
| 163,473 | 房屋及建築 | 140301 | 166,127 | 166,037 | 90 |
| -92,680 | 減：累計折舊－房屋及建築 | 140304 | -100,508 | -96,472 | -4,036 |
| 22,643 | 機械及設備 | 1404 | 62,244 | 34,209 | 28,035 |
| 61,049 | 機械及設備 | 140401 | 111,205 | 75,618 | 35,587 |
| -38,406 | 減：累計折舊－機械及設備 | 140404 | -48,961 | -41,409 | -7,552 |
| 2,245 | 交通及運輸設備 | 1405 | 3,183 | 2,106 | 1,077 |
| 13,351 | 交通及運輸設備 | 140501 | 15,192 | 13,512 | 1,680 |
| -11,106 | 減：累計折舊－交通及運輸設備 | 140504 | -12,009 | -11,406 | -603 |
| 3,611 | 什項設備 | 1406 | 3,546 | 4,268 | -722 |
| 14,886 | 什項設備 | 140601 | 15,278 | 15,233 | 45 |
| -11,275 | 減：累計折舊－什項設備 | 140604 | -11,732 | -10,965 | -767 |
| 4,688 | 租賃權益改良 | 1407 | 2,285 | 4,003 | -1,718 |
| 38,780 | 租賃權益改良 | 140701 | 39,976 | 39,879 | 97 |
| -34,093 | 減：累計折舊－租賃權益改良 | 140704 | -37,691 | -35,876 | -1,815 |
| 5,914 | 購建中固定資產 | 1408 | | | |
| 5,914 | 訂購機件 | 140804 | | | |
| 31,893 | 使用權資產 | 15 | 10,601 | 21,247 | -10,646 |
| 31,893 | 使用權資產 | 1501 | 10,601 | 21,247 | -10,646 |
| 42,524 | 使用權資產 | 150101 | 42,524 | 42,524 | 0 |
| -10,631 | 減：累計折舊－使用權資產 | 150102 | -31,923 | -21,277 | -10,646 |
| 21,217 | 無形資產 | 17 | 34,640 | 29,531 | 5,109 |
| 21,217 | 無形資產 | 1701 | 34,640 | 29,531 | 5,109 |
| 21,217 | 電腦軟體 | 170105 | 34,640 | 29,531 | 5,109 |
| 100,590 | 其他資產 | 19 | 106,062 | 100,280 | 5,782 |
| 9,459 | 遞延所得稅資產 | 1903 | 12,556 | 11,195 | 1,361 |
| 9,459 | 遞延所得稅資產 | 190301 | 12,556 | 11,195 | 1,361 |
| 91,132 | 什項資產 | 1997 | 93,506 | 89,085 | 4,421 |
| 915 | 催收款項 | 199702 | 915 | 915 | 0 |
| -915 | 減：備抵損失－催收款項 | 199705 | -915 | -915 | 0 |
| 11,780 | 暫付及待結轉帳項 | 199708 | 14,346 | 13,569 | 777 |
| 306,724 | 營業保證金及交割結算基金 | 199710 | 306,532 | 302,888 | 3,644 |
| -230,000 | 減：抵繳營業保證金及交割結算基金 | 199711 | -230,000 | -230,000 | 0 |
| 2,628 | 存出保證金 | 199721 | 2,628 | 2,628 | 0 |
| 12,023,914 | 資 產 總 計 | | 11,560,803 | 11,696,558 | -135,755 |

臺銀綜合證券股份有限公司

資產負債預計表

中華民國 110 年 12 月 31 日

單位：新臺幣千元

| 108年12月31日 | 科 目 | | 110年12月31日 | 109年12月31日 | 比 較 |
|------------|----------------|-------------|------------|------------|----------|
| 實 際 數 | 名 稱 | 編 號 | 預 計 數 | 預 計 數 | 增減(-)數 |
| 8,372,026 | 負債 | 2 | 7,812,076 | 8,003,756 | -191,680 |
| 8,057,987 | 流動負債 | 21 | 7,507,800 | 7,693,930 | -186,130 |
| 1,024,682 | 短期債務 | 2101 | 994,673 | 1,295,826 | -301,153 |
| | 短期借款 | 210102 | | 96,260 | -96,260 |
| 1,025,000 | 應付商業本票 | 210103 | 995,000 | 1,200,000 | -205,000 |
| -318 | 應付商業本票折價 | 210104 | -327 | -434 | 107 |
| 4,019,032 | 應付款項 | 2105 | 3,931,985 | 3,792,368 | 139,617 |
| 29,217 | 應付帳款 | 210502 | 24,007 | 18,796 | 5,211 |
| 9,093 | 應付代收款 | 210503 | 8,508 | 8,111 | 397 |
| 56,621 | 應付費用 | 210505 | 57,597 | 55,458 | 2,139 |
| 2,278 | 應付其他稅款 | 210506 | 1,923 | 1,812 | 111 |
| 726 | 應付利息 | 210509 | 493 | 696 | -203 |
| 115,523 | 應付股(官)息紅利 | 210512 | | | |
| 108,064 | 融券存入保證價款 | 210513 | 101,532 | 97,712 | 3,820 |
| 118,612 | 應付融券擔保價款 | 210514 | 111,442 | 107,250 | 4,192 |
| 615,958 | 交割代價 | 210530 | 839,987 | 819,884 | 20,103 |
| 2,953,338 | 應付交割帳款 | 210531 | 2,773,960 | 2,670,435 | 103,525 |
| 9,603 | 其他應付款 | 210598 | 12,536 | 12,214 | 322 |
| 81,170 | 本期所得稅負債 | 2106 | 101,036 | 105,630 | -4,594 |
| 81,170 | 應付所得稅款 | 210601 | 101,036 | 105,630 | -4,594 |
| 106 | 預收款項 | 2108 | 106 | 106 | 0 |
| 106 | 預收收入 | 210803 | 106 | 106 | 0 |
| 2,932,997 | 流動金融負債 | 2109 | 2,480,000 | 2,500,000 | -20,000 |
| 2,932,997 | 附買回票券及債券負債 | 210905 | 2,480,000 | 2,500,000 | -20,000 |
| 32,022 | 長期負債 | 24 | 10,731 | 21,420 | -10,689 |
| 32,022 | 租賃債務 | 2402 | 10,731 | 21,420 | -10,689 |
| 32,022 | 租賃負債 | 240201 | 10,731 | 21,420 | -10,689 |
| 282,017 | 其他負債 | 28 | 293,545 | 288,406 | 5,139 |
| 181,530 | 負債準備 | 2801 | 194,596 | 188,702 | 5,894 |
| 181,530 | 員工福利負債準備 | 280120 | 194,596 | 188,702 | 5,894 |
| 94,342 | 遞延所得稅負債 | 2803 | 92,804 | 93,559 | -755 |
| 5,045 | 遞延所得稅負債 | 280301 | 3,507 | 4,262 | -755 |
| 89,297 | 估計應付土地增值稅 | 280302 | 89,297 | 89,297 | 0 |
| 6,145 | 什項負債 | 2897 | 6,145 | 6,145 | 0 |
| 6,145 | 存入保證金 | 289701 | 6,145 | 6,145 | 0 |
| 8,372,026 | 負債合計 | | 7,812,076 | 8,003,756 | -191,680 |

臺銀綜合證券股份有限公司

資產負債預計表

中華民國 110 年 12 月 31 日

單位：新臺幣千元

| 108年12月31日 實 際 數 | 科 目 | | 110年12月31日 預 計 數 | 109年12月31日 預 計 數 | 比 較 增減(-)數 |
|---------------------|------------------------------|--------|---------------------|---------------------|---------------|
| | 名 稱 | 編 號 | | | |
| 3,651,888 | 權益 | 3 | 3,748,727 | 3,692,802 | 55,925 |
| 3,000,000 | 資本 | 31 | 3,000,000 | 3,000,000 | 0 |
| 3,000,000 | 資本 | 3101 | 3,000,000 | 3,000,000 | 0 |
| 3,000,000 | 資本 | 310101 | 3,000,000 | 3,000,000 | 0 |
| 646,318 | 保留盈餘 | 33 | 742,871 | 687,232 | 55,639 |
| 539,015 | 已指撥保留盈餘 | 3301 | 635,568 | 579,929 | 55,639 |
| 130,582 | 法定公積 | 330101 | 162,766 | 144,220 | 18,546 |
| 408,433 | 特別公積 | 330102 | 472,802 | 435,709 | 37,093 |
| 107,303 | 未指撥保留盈餘 | 3302 | 107,303 | 107,303 | 0 |
| 107,303 | 累積盈餘 | 330201 | 107,303 | 107,303 | 0 |
| -2,813 | 累積其他綜合損益 | 34 | -2,527 | -2,813 | 286 |
| -2,813 | 透過其他綜合損益按公允價值衡量 之金融資產損益 | 3412 | -2,527 | -2,813 | 286 |
| -3,842 | 透過其他綜合損益按公允價值衡量之 權益工具投資損益 | 341201 | -3,650 | -3,842 | 192 |
| 1,029 | 透過其他綜合損益按公允價值衡量之 債務工具投資損益 | 341202 | 1,123 | 1,029 | 94 |
| 8,383 | 首次採用國際財務報導準則調整數 | 36 | 8,383 | 8,383 | 0 |
| 8,383 | 首次採用國際財務報導準則調整數 | 3601 | 8,383 | 8,383 | 0 |
| 8,383 | 首次採用國際財務報導準則調整數 | 360101 | 8,383 | 8,383 | 0 |
| 3,651,888 | 權益合計 | | 3,748,727 | 3,692,802 | 55,925 |
| 12,023,914 | 負債與權益總計 | | 11,560,803 | 11,696,558 | -135,755 |
| | 備 忘 科 目 | | | | |
| 1,753,622 | 信託代理與保證資產 | 1999 | 1,724,077 | 1,694,532 | 29,545 |
| 1,753,458 | 保管有價證券 | 199902 | 1,723,881 | 1,694,305 | 29,576 |
| 165 | 保證品 | 199904 | 196 | 227 | -31 |
| 1,753,622 | 合 計 | | 1,724,077 | 1,694,532 | 29,545 |
| 1,753,622 | 信託代理與保證負債 | 2899 | 1,724,077 | 1,694,532 | 29,545 |
| 1,753,458 | 應付保管有價證券 | 289902 | 1,723,881 | 1,694,305 | 29,576 |
| 165 | 存入保證品 | 289904 | 196 | 227 | -31 |
| 1,753,622 | 合 計 | | 1,724,077 | 1,694,532 | 29,545 |

註：109年12月31日預計數係就法定預算數按實際業務狀況調整。

臺銀綜合證券股份有限公司

員工人數彙計表

中華民國 110 年度

單位：人

| 科 目 | | 上 年 度 預 計 數 | | 本 年 度 增 減 數 | | 本 年 度 預 計 數 | | 增 減 原 因 |
|----------------|-------------|-------------|---------|-------------|---------|-------------|---------|------------|
| 名 稱 | 編 號 | 國 內 部 分 | 國 外 部 分 | 國 內 部 分 | 國 外 部 分 | 國 內 部 分 | 國 外 部 分 | |
| 營業總支出部分 | 972 | | | | | | | |
| 業務部分 | 9722 | 139 | | | | 139 | | |
| 正式職員 | 97221 | 139 | | | | 139 | | |
| 臨時職員 | 97222 | | | | | | | |
| 正式工員 | 97223 | | | | | | | |
| 臨時工員 | 97224 | | | | | | | |
| 管理部分 | 9723 | 25 | | | | 25 | | |
| 正式職員 | 97231 | 18 | | | | 18 | | |
| 正式工員 | 97233 | 7 | | | | 7 | | |
| 合 計 | | 164 | | | | 164 | | |

註：1.本公司110年度預算於用人費用科目外進用證券約僱人員66人，辦理開戶、下單等作業。
2.本公司110年度預算無進用勞動派遣人力。

**臺銀綜合證券
用人費**
中華民國

| 部 門 別 | | 正式員額 薪 資 | 臨時人員 薪 資 | 超時工作 報 酬 | 津 貼 | 獎 金 | | |
|---------|-------------|-------------|-------------|-------------|-----|--------|--------|----------|
| 名 稱 | 編 號 | | | | | 績效獎金 | 考核獎金 | 其他 獎金 |
| 營業總支出部分 | | | | | | | | |
| 業務部分 | | | | | | | | |
| 業務費用 | 974520201 | 81,208 | | 7,421 | | 8,121 | 13,535 | |
| 職 員 | 9745202013 | 81,208 | | 7,421 | | 8,121 | 13,535 | |
| 國內部分 | 97452020131 | 81,208 | | 7,421 | | 8,121 | 13,535 | |
| 工 員 | 9745202014 | | | | | | | |
| 國內部分 | 97452020141 | | | | | | | |
| 管理部分 | | | | | | | | |
| 管理費用 | 974520301 | 49,758 | 649 | 4,103 | 120 | 4,849 | 8,081 | |
| 董(理)監事 | 9745203011 | 1,920 | | | | | | |
| 國內部分 | 97452030111 | 1,920 | | | | | | |
| 職 員 | 9745203013 | 44,790 | 649 | 3,616 | 120 | 4,544 | 7,573 | |
| 國內部分 | 97452030131 | 44,790 | 649 | 3,616 | 120 | 4,544 | 7,573 | |
| 工 員 | 9745203014 | 3,048 | | 487 | | 305 | 508 | |
| 國內部分 | 97452030141 | 3,048 | | 487 | | 305 | 508 | |
| 什項費用 | 974599898 | | 643 | 50 | | | | |
| 職 員 | 9745998983 | | | | | | | |
| 國內部分 | 97459989831 | | | | | | | |
| 工 員 | 9745998984 | | 643 | 50 | | | | |
| 國內部分 | 97459989841 | | 643 | 50 | | | | |
| 合 計 | | 130,966 | 1,292 | 11,574 | 120 | 12,970 | 21,616 | |

股份有限公司
用彙計表

110 年度

單位：新臺幣千元

| 退休、卹償金 | | 資遣費 | 福 利 費 | | | | | 提繳工資 墊償費用 | 合 計 |
|------------|-----|-----|--------------|--------------|--------------|--------------|--------------|--------------|-----|
| 退休及 離職金 | 卹償金 | | 分 擔 保 險 費 | 傷 病 醫 藥 費 | 提 撥 福 利 金 | 體 育 活 動 費 | 其 他 福 利 費 | | |
| 23,849 | | | 5,818 | 214 | 1,073 | 62 | | 141,301 | |
| 23,849 | | | 5,818 | 214 | 1,073 | 62 | | 141,301 | |
| 23,849 | | | 5,818 | 214 | 1,073 | 62 | | 141,301 | |
| 492 | | | 3,432 | 151 | | 36 | | 71,671 | |
| | | | | | | | | 1,920 | |
| | | | | | | | | 1,920 | |
| 342 | | | 3,104 | 144 | | 32 | | 64,914 | |
| 342 | | | 3,104 | 144 | | 32 | | 64,914 | |
| 150 | | | 328 | 7 | | 4 | | 4,837 | |
| 150 | | | 328 | 7 | | 4 | | 4,837 | |
| 40 | | | 2,381 | 4 | | | 6 | 3,124 | |
| | | | 2,240 | | | | 6 | 2,246 | |
| | | | 2,240 | | | | 6 | 2,246 | |
| 40 | | | 141 | 4 | | | | 878 | |
| 40 | | | 141 | 4 | | | | 878 | |
| 24,381 | | | 11,631 | 369 | 1,073 | 98 | 6 | 216,096 | |

臺銀綜合證券股份有限公司

用人費用彙計表附註說明

中華民國 110 年度

一、本公司於用人費用科目外，進用臨時人力及勞務承攬相關費用帳列科目說明如下：

(一)臨時人力：進用證券約僱人員辦理證券開戶、下單等作業，計估列 66,165 千元，帳列「證券經紀及承銷費用」項下「代理費」。

(二)勞務承攬：辦理外勤經紀交割作業及房舍環境維護等，計估列 1,969 千元，帳列「業務費用」項下「外包費」，另辦理電腦登錄、資料處理等，計估列 470 千元，帳列「管理費用」項下「外包費」。

二、本公司各項獎金之編列項目、依據、人數及金額說明如下：

(一)績效獎金：依行政院 102 年 4 月 3 日院授人給字第 1020029640 號函修正「公營事業機構員工待遇授權訂定基本原則」、財政部 102 年 4 月 24 日台財人字第 10200566500 號函修正「財政部所屬事業機構用人費薪給管理要點」及財政部 102 年 4 月 29 日台財人字第 10208612100 號函修正「財政部所屬事業機構經營績效獎金實施要點」等規定，按預算員額 164 人、1.2 個月薪給總額編列，計 12,970 千元。

(二)考核獎金：依「公營事業機構員工待遇授權訂定基本原則」、「財政部所屬事業機構用人費薪給管理要點」及「財政部所屬事業機構經營績效獎金實施要點」等規定，按預算員額 164 人、2 個月薪給總額編列，計 21,616 千元。

三、本公司提撥福利金係依職工福利金條例及財政部 102 年 5 月 24 日台財人字第 10208614791 號函訂定所屬事業機構職工福利金之編列原則估列，按營業收入提撥千分之 1.5，計 1,073 千元。

臺銀綜合證券股份有限公司
繳納各項稅捐及規費明細表

中華民國 110 年度

單位：新臺幣千元

| 科 目 | | 營業總支出部分 | | | 資本支出部分 | | | 代徵部分 | | 合 計 | | |
|---------------|-------------|---------------|--------------|----------|----------|----------|----------|----------|----------|---------------|--------------|----------|
| 名 稱 | 編號 | 中央 政府 | 地方 政府 | 外國 政府 | 中央 政府 | 地方 政府 | 外國 政府 | 中央 政府 | 地方 政府 | 中央 政府 | 地方 政府 | 外國 政府 |
| 所 得 稅 | 9761 | 27,634 | | | | | | | | 27,634 | | |
| 營利事業所得稅 | 97611 | 27,634 | | | | | | | | 27,634 | | |
| 土 地 稅 | 9762 | | 1,618 | | | | | | | | 1,618 | |
| 一般土地地價稅 | 97621 | | 1,618 | | | | | | | | 1,618 | |
| 房 屋 稅 | 9764 | | 1,030 | | | | | | | | 1,030 | |
| 一般房屋稅 | 97641 | | 1,030 | | | | | | | | 1,030 | |
| 消費與行為稅 | 9765 | 11,277 | 123 | | | | | | | 11,277 | 123 | |
| 營 業 稅 | 97655 | 11,277 | | | | | | | | 11,277 | | |
| 印 花 稅 | 97656 | | 97 | | | | | | | | 97 | |
| 使用牌照稅 | 97657 | | 26 | | | | | | | | 26 | |
| 規 費 | 9767 | 232 | 52 | | | | | | | 232 | 52 | |
| 行政規費 | 97671 | 215 | 52 | | | | | | | 215 | 52 | |
| 汽車燃料使用費 | 97672 | 17 | | | | | | | | 17 | | |
| 合 計 | | 39,143 | 2,823 | | | | | | | 39,143 | 2,823 | |

臺銀綜合證券股份有限公司
增購及汰舊換新管理用公務車輛明細表

中華民國 110 年度

單位:新臺幣千元

| 項 目 | | 單位 | 增購部分 | | 汰舊換新部分 | | 合計 | | 說 明 |
|-------|-------|----|------|----|--------|-------|----|-------|--------------|
| 名 稱 | 編 號 | | 數量 | 金額 | 數量 | 金額 | 數量 | 金額 | |
| 客車 | 9791 | 輛 | | | 1 | 1,500 | 1 | 1,500 | 低汙染之電動 車。 |
| 主持人座車 | 97911 | | | | 1 | 1,500 | 1 | 1,500 | |
| 合 計 | | | | | 1 | 1,500 | 1 | 1,500 | |

註：1.管理用車輛經本表增購及汰舊換新後，計有主持人座車2輛、公務小客車1輛，共計3輛。

2.其他車輛：本年度無增購及汰舊換新之其他車輛，所有車輛計有機車2輛。

臺銀綜合證券股份有限公司
5年來主要營運項目量值明細表
 中華民國 110 年度

單位:新臺幣千元

| 營 運 項 目 | | 單 位 | 營 運 量 | 平 均 利(費)率 % | 營 運 值 |
|-----------------|--------|----------------|-------------|-------------------|---------|
| 名 稱 及 年 度 | 編 號 | | | | |
| 110年度預算數 | | | | | |
| 證券經紀業務 | 932175 | 新臺幣千元 (承做額) | 733,823,953 | 0.06 | 468,750 |
| 109年度預算數 | | | | | |
| 證券經紀業務 | 932175 | 新臺幣千元 (承做額) | 701,208,664 | 0.06 | 389,044 |
| 108年度決算數 | | | | | |
| 證券經紀業務 | 932175 | 新臺幣千元 (承做額) | 775,493,840 | 0.05 | 416,074 |
| 107年度決算數 | | | | | |
| 證券經紀業務 | 932175 | 新臺幣千元 (承做額) | 878,554,005 | 0.05 | 467,562 |
| 106年度決算數 | | | | | |
| 證券經紀業務 | 932175 | 新臺幣千元 (承做額) | 748,486,175 | 0.05 | 405,383 |

臺銀綜合證券股份有限公司
會費、捐助與分攤費用彙計表
中華民國 110 年度

單位:新臺幣千元

| 項 目 | 費用別 | 項 目 及 對 象 | 金 額 | 備 註 |
|-----------------|-------------|---------------|------------|----------|
| 會費 | | | 58 | |
| 職業團體會費 | | | 58 | |
| | 業務費用 | | 43 | |
| | | 中華民國期貨業商業同業公會 | 10 | 為應業務發展需要 |
| | | 中華民國證券商業同業公會 | 9 | " |
| | | 財團法人金融消費評議中心 | 20 | " |
| | | 中華民國證券期貨分析協會 | 4 | " |
| | 管理費用 | | 15 | |
| | | 中華民國傑出企業管理人協會 | 15 | " |
| 分攤 | | | 394 | |
| 分攤大樓管理費 | | | 394 | |
| | 業務費用 | | 394 | |
| | | 辦公大樓管理費等 | 394 | " |
| 會費、捐助與分攤 | 合 計 | | 452 | |

臺銀綜合證券

各 項 費

中 華 民 國

| 前年度 決算數 | 上年度 預算數 | 科 目 名 稱 | 本 | |
|----------------|----------------|--------------------|----------------|----------------|
| | | | 合 計 | 金 融 保 險 成 本 |
| 196,226 | 201,427 | 用 人 費 用 | 216,096 | |
| 113,553 | 120,799 | 正式員額薪資 | 130,966 | |
| 1,239 | 1,285 | 臨時人員薪資 | 1,292 | |
| 7,579 | 12,748 | 超時工作報酬 | 11,574 | |
| 95 | 120 | 津貼 | 120 | |
| 41,184 | 31,969 | 獎金 | 34,586 | |
| 20,406 | 21,061 | 退休及卹償金 | 24,381 | |
| 12,169 | 13,445 | 福利費 | 13,177 | |
| 221,881 | 223,167 | 服 務 費 用 | 265,537 | 223,391 |
| 3,142 | 3,314 | 水電費 | 3,193 | |
| 29,925 | 36,420 | 郵電費 | 37,457 | 31,923 |
| 805 | 991 | 旅運費 | 1,144 | |
| 10,850 | 12,599 | 印刷裝訂與廣告費 | 12,605 | |
| 8,428 | 7,241 | 修理保養與保固費 | 5,665 | 3,211 |
| 82 | 187 | 保險費 | 186 | |
| 146,489 | 139,314 | 棧儲、包裝、代理及加工費 | 180,797 | 178,352 |
| 18,276 | 18,601 | 專業服務費 | 19,990 | 9,905 |
| 3,884 | 4,500 | 公共關係費 | 4,500 | |
| 2,542 | 3,094 | 材 料 及 用 品 費 | 2,497 | |
| 244 | 506 | 使用材料費 | 245 | |
| 2,298 | 2,588 | 用品消耗 | 2,252 | |
| 42,169 | 52,779 | 租 金 與 利 息 | 49,852 | 13,757 |
| 15 | | 房租 | | |
| 19,699 | 16,770 | 機器租金 | 21,829 | |
| 32 | 16 | 什項設備租金 | 116 | |

股份有限公司
用彙計表

110 年度

單位:新臺幣千元

| 年 度 預 算 數 | | | | | | | |
|-----------|----------------|---------------|-------------|--------------|-------------|---------------|-------|
| 其他營業成本 | 業務費用 | 管理費用 | 其他營業費用 | | | 營業外費用 | 所得稅費用 |
| | | | 研 究 發 展 費 用 | 員 工 訓 練 費 用 | 其 他 營 業 費 用 | | |
| | 141,301 | 71,671 | | | | 3,124 | |
| | 81,208 | 49,758 | | | | | |
| | | 649 | | | | 643 | |
| | 7,421 | 4,103 | | | | 50 | |
| | | 120 | | | | | |
| | 21,656 | 12,930 | | | | | |
| | 23,849 | 492 | | | | 40 | |
| | 7,167 | 3,619 | | | | 2,391 | |
| | 35,764 | 4,714 | 60 | 1,602 | | 6 | |
| | 2,611 | 582 | | | | | |
| | 5,289 | 245 | | | | | |
| | 301 | 336 | | 507 | | | |
| | 12,545 | 30 | 30 | | | | |
| | 1,909 | 545 | | | | | |
| | 186 | | | | | | |
| | 1,969 | 470 | | | | 6 | |
| | 6,454 | 2,506 | 30 | 1,095 | | | |
| | 4,500 | | | | | | |
| | 1,903 | 404 | | 190 | | | |
| | 241 | 4 | | | | | |
| | 1,662 | 400 | | 190 | | | |
| | 21,883 | 2 | | 60 | | 14,150 | |
| | 21,829 | | | | | | |
| | 54 | 2 | | 60 | | | |

臺銀綜合證券

各 項 費

中 華 民 國

| 前年度 決算數 | 上年度 預算數 | 科 目 名 稱 | 本 | |
|----------------|----------------|------------------------|----------------|----------------|
| | | | 合 計 | 金 融 保 險 成 本 |
| 22,423 | 35,993 | 利息 | 27,907 | 13,757 |
| 27,852 | 32,486 | 折 舊 與 攤 銷 | 38,526 | 22,061 |
| 3,770 | 3,792 | 房屋折舊 | 4,036 | |
| 4,803 | 6,899 | 機械及設備折舊 | 10,889 | 4,836 |
| 517 | 589 | 交通及運輸設備折舊 | 718 | |
| 752 | 1,232 | 什項設備折舊 | 1,214 | |
| 12,194 | 12,484 | 使用權資產及租賃權益 改良折舊 | 12,461 | 10,084 |
| 5,816 | 7,490 | 攤銷 | 9,208 | 7,141 |
| 46,680 | 40,911 | 稅 捐 與 規 費 | 41,966 | 39 |
| 31,709 | 26,709 | 所得稅 | 27,634 | |
| 1,617 | 1,620 | 土地稅 | 1,618 | |
| 1,029 | 1,050 | 房屋稅 | 1,030 | |
| 12,018 | 11,257 | 消費與行為稅 | 11,400 | |
| 306 | 275 | 規費 | 284 | 39 |
| 485 | 677 | 會 費 、 捐 助 與 分 攤 | 452 | |
| 70 | 183 | 會費 | 58 | |
| | | 捐助 | | |
| 414 | 494 | 分攤 | 394 | |
| 4,012 | 666 | 損 失 與 賠 償 給 付 | 593 | 186 |
| 3,692 | 666 | 各項損失 | 559 | 152 |
| 320 | | 提存 | 34 | 34 |
| 137 | 156 | 其 他 | 111 | |
| 137 | 156 | 其他費用 | 111 | |
| 541,982 | 555,363 | 合 計 | 615,630 | 259,434 |

股份有限公司

用彙計表

110 年度

單位:新臺幣千元

| 年 | | 度 | | 預 | | 算 | | 數 | |
|--------|----------------|---------------|------------------|--------|------------------|-------------|----------------------------|---------------|---------------|
| 其他營業成本 | 業務費用 | 管理費用 | 其他營業費用 | | | | | 營業外費用 | 所得稅費用 |
| | | | 研 究 發 展 | 費 用 | 員 工 練 費 | 訓 費 用 | 其 他 營 業 費 用 | | |
| | | | | | | | | 14,150 | |
| | 12,580 | 3,006 | | | | | | 879 | |
| | 2,092 | 1,065 | | | | | | 879 | |
| | 5,434 | 619 | | | | | | | |
| | 684 | 34 | | | | | | | |
| | 901 | 313 | | | | | | | |
| | 2,377 | | | | | | | | |
| | 1,092 | 975 | | | | | | | |
| | 13,594 | 1 | | | | | | 698 | 27,634 |
| | | | | | | | | | 27,634 |
| | 1,191 | | | | | | | 427 | |
| | 759 | | | | | | | 271 | |
| | 11,400 | | | | | | | | |
| | 244 | 1 | | | | | | | |
| | 437 | 15 | | | | | | | |
| | 43 | 15 | | | | | | | |
| | 394 | | | | | | | | |
| | | | | | | | | 407 | |
| | | | | | | | | 407 | |
| | | | | | | | | 111 | |
| | | | | | | | | 111 | |
| | 227,462 | 79,813 | 60 | | 1,852 | | | 19,375 | 27,634 |

臺銀綜合證券股份有限公司
綜合損益預計表

(依「證券商財務報告編製準則」編製)

中華民國110年1月1日至12月31日及109年1月1日至12月31日

單位：新臺幣千元

| 代碼 | 項 目 | 本 期 | | 上 期 | |
|----|------------------------------|----------------|---------------|----------------|---------------|
| | | 金額 | % | 金額 | % |
| | 收益 | | | | |
| | 經紀手續費收入 | 468,750 | 60.25 | 389,044 | 58.05 |
| | 承銷業務收入 | 8,800 | 1.13 | 8,400 | 1.25 |
| | 營業證券出售淨利益 | 94,300 | 12.12 | 76,300 | 11.38 |
| | 利息收入 | 166,190 | 21.36 | 165,840 | 24.75 |
| | 股利收入 | 30,200 | 3.88 | 24,100 | 3.60 |
| | 衍生工具淨利益—期貨 | 2,500 | 0.32 | 2,400 | 0.36 |
| | 預期信用減損損失及迴轉利益 | -34 | 0.00 | | |
| | 其他營業收益 | 7,365 | 0.94 | 4,104 | 0.61 |
| | 收益合計 | 778,071 | 100.00 | 670,188 | 100.00 |
| | 費用 | | | | |
| | 經紀經手費支出 | 81,335 | 10.46 | 39,385 | 5.88 |
| | 自營經手費支出 | 415 | 0.05 | 325 | 0.05 |
| | 承銷作業手續費支出 | 174 | 0.02 | 108 | 0.02 |
| | 財務成本 | 22,301 | 2.87 | 29,807 | 4.45 |
| | 結算交割服務費支出 | 164 | 0.02 | 1,493 | 0.22 |
| | 員工福利費用 | 298,548 | 38.37 | 285,480 | 42.60 |
| | 折舊及攤銷費用 | 38,526 | 4.95 | 32,486 | 4.85 |
| | 其他營業費用 | 145,951 | 18.76 | 138,922 | 20.73 |
| | 支出及費用合計 | 587,414 | 75.50 | 528,006 | 78.80 |
| | 營業淨利 | 190,657 | 24.50 | 142,182 | 21.22 |
| | 營業外收入及支出 | | | | |
| | 其他利益及損失 | 22,441 | 2.89 | 20,906 | 3.12 |
| | 稅前淨利 | 213,098 | 27.39 | 163,088 | 24.34 |
| | 所得稅費用 | 27,634 | 3.55 | 26,709 | 3.99 |
| | 本期淨利 | 185,464 | 23.84 | 136,379 | 20.35 |
| | 其他綜合損益 | | | | |
| | 不重分類至損益之項目 | | | | |
| | 透過其他綜合損益按公允價值衡量之 權益工具投資損益 | 192 | | | |
| | 後續可能重分類至損益之項目 | | | | |
| | 透過其他綜合損益按公允價值衡量之 債務工具投資損益 | 94 | | | |
| | 本期其他綜合損益 | 286 | | | |
| | 本期綜合損益總額 | 185,750 | | 136,379 | |
| | 每股盈餘 | | | | |
| | 基本每股盈餘 | 0.62 | | 0.45 | |

註：每股盈餘以元為單位，係「綜合損益預計表」中之本期淨利，不含其他綜合損益。

臺銀綜合證券股份有限公司
現金流量預計表
 (依「證券商財務報告編製準則」編製)
 中華民國 110 年 1 月 1 日至 12 月 31 日

單位:新臺幣千元

| 項 目 | 小 計 | 合 計 |
|----------------------------|----------------|-----------------|
| 營業活動之現金流量： | | |
| 本期稅前淨利 | | 213,098 |
| 調整項目： | | |
| 收益費損項目 | | |
| 預期信用減損損失(迴轉利益)/呆帳費用數 | 34 | |
| 折舊費用 | 29,318 | |
| 攤銷費用 | 9,208 | |
| 利息費用 | 22,301 | |
| 利息收入 | -167,329 | |
| 股利收入 | -30,200 | |
| 處分及報廢不動產及設備損失 | 407 | |
| 收益費損項目合計 | | -136,261 |
| 與營業活動相關之流動資產/負債變動數 | | |
| 與營業活動相關之資產之淨變動： | | |
| 透過損益按公允價值衡量之金融資產(增加)減少 | -44,600 | |
| 應收款項(增加)減少 | -104,200 | |
| 應收證券融資款(增加)減少 | 287,724 | |
| 預付款項(增加)減少 | -3 | |
| 待交割款項(增加)減少 | -9 | |
| 其他應收款(增加)減少 | -34 | |
| 與營業活動相關之資產之淨變動合計 | 138,878 | |
| 與營業活動相關之負債之淨變動： | | |
| 附買回債券負債增加(減少) | -20,000 | |
| 融券存入保證金增加(減少) | 3,820 | |
| 應付融券擔保價款增加(減少) | 4,192 | |
| 應付帳款增加(減少) | 128,580 | |
| 代收款項增加(減少) | 397 | |
| 其他應付款增加(減少) | 2,831 | |
| 員工福利負債準備增加(減少) | 5,894 | |
| 與營業活動相關之負債之淨變動合計 | 125,714 | |
| 與營業活動相關之資產及負債之淨變動合計 | | |
| 調整項目合計 | | 264,592 |
| 營運產生之現金流量 | | 128,331 |
| 收取之利息 | | 165,876 |
| 收取之股利 | | 30,200 |
| 支付之利息 | | -13,811 |
| 退還(支付)之所得稅 | | -34,344 |
| 營業活動之淨現金流入(流出) | | 489,350 |
| 投資活動之現金流量： | | |
| 取得按攤銷後成本衡量之金融資產 | -149,599 | |
| 取得不動產及設備 | -41,805 | |
| 營業保證金(增加)減少 | 200,000 | |
| 交割結算基金(增加)減少 | -3,644 | |
| 其他流動資產(增加)減少 | -777 | |
| 取得無形資產 | -14,317 | |
| 收取之利息 | 1,639 | |
| 投資活動之淨現金流入(流出) | | -8,503 |
| 籌資活動之現金流量： | | |
| 短期借款增加(減少) | -96,260 | |
| 應付商業本票增加(減少) | -204,899 | |
| 租賃負債本金償還 | -10,689 | |
| 發放現金股利 | -129,825 | |
| 支付之利息 | -8,687 | |
| 籌資活動之淨現金流入(流出) | | -450,360 |
| 本期現金及約當現金增加(減少)數 | | 30,487 |
| 期初現金及約當現金餘額 | | 237,049 |
| 期末現金及約當現金餘額 | | 267,536 |

臺銀綜合證券股份有限公司
資產負債預計表
(依「證券商財務報告編製準則」編製)
中華民國110年12月31日及109年12月31日

單位：新臺幣千元

| 資 產 | | 110年12月31日 | | 109年12月31日 | | 負債及權益 | | 110年12月31日 | | 109年12月31日 | |
|-----|---------------------------------|-------------------|---------------|-------------------|---------------|-------|---------------------------------------|-------------------|---------------|-------------------|---------------|
| 代碼 | 會計項目 | 金額 | % | 金額 | % | 代碼 | 會計項目 | 金額 | % | 金額 | % |
| | 流動資產 | 10,678,070 | 92.36 | 10,785,618 | 92.21 | | 流動負債 | 7,507,800 | 64.94 | 7,693,930 | 65.78 |
| | 現金及約當現金 | 87,536 | 0.76 | 87,049 | 0.74 | | 短期借款 | 0 | 0.00 | 96,260 | 0.82 |
| | 透過損益按公允價值 衡量之金融資產－流動 | 1,400,931 | 12.12 | 1,356,331 | 11.60 | | 應付商業本票 | 994,673 | 8.60 | 1,199,566 | 10.26 |
| | 透過其他綜合損益按 公允價值衡量之金融 資產－流動 | 2,406,431 | 20.82 | 2,406,145 | 20.57 | | 附買回債券負債 | 2,480,000 | 21.45 | 2,500,000 | 21.37 |
| | 按攤銷後成本衡量 之金融資產－流動 | 50,000 | 0.43 | 50,000 | 0.43 | | 融券保證金 | 101,532 | 0.88 | 97,712 | 0.84 |
| | 附賣回債券投資 | 180,000 | 1.56 | 150,000 | 1.28 | | 應付融券擔保借款 | 111,442 | 0.96 | 107,250 | 0.92 |
| | 應收證券融資款 | 3,083,641 | 26.67 | 3,371,365 | 28.82 | | 應付帳款 | 3,638,788 | 31.48 | 3,510,411 | 30.01 |
| | 轉融通保證金 | 419 | 0.00 | 415 | 0.00 | | 預收款項 | 106 | 0.00 | 106 | 0.00 |
| | 應收轉融通擔保借款 | 348 | 0.00 | 344 | 0.00 | | 代收款項 | 8,508 | 0.07 | 8,111 | 0.07 |
| | 應收借貸款項－不 限用途 | 12,500 | 0.11 | 12,500 | 0.11 | | 其他應付款 | 71,715 | 0.62 | 68,884 | 0.59 |
| | 應收帳款 | 3,441,507 | 29.77 | 3,337,501 | 28.53 | | 本期所得稅負債 | 101,036 | 0.87 | 105,630 | 0.90 |
| | 預付款項 | 168 | 0.00 | 165 | 0.00 | | 非流動負債 | 304,276 | 2.63 | 309,826 | 2.65 |
| | 待交割款項 | 243 | 0.00 | 234 | 0.00 | | 租賃負債－非流動 | 10,731 | 0.09 | 21,420 | 0.18 |
| | 其他流動資產 | 14,346 | 0.12 | 13,569 | 0.12 | | 員工福利負債準備－非 流動 | 194,596 | 1.68 | 188,702 | 1.61 |
| | 非流動資產 | 882,733 | 7.64 | 910,940 | 7.79 | | 遞延所得稅負債 | 92,804 | 0.80 | 93,559 | 0.80 |
| | 按攤銷後成本衡量之 金融資產－非流動 | 199,589 | 1.73 | 49,990 | 0.43 | | 其他非流動負債 | 6,145 | 0.05 | 6,145 | 0.05 |
| | 不動產及設備 | 516,187 | 4.46 | 493,461 | 4.22 | | 負債總計 | 7,812,076 | 67.57 | 8,003,756 | 68.43 |
| | 土地淨額 | 379,310 | 3.28 | 379,310 | 3.24 | | 普通股股本 | 3,000,000 | 25.95 | 3,000,000 | 25.65 |
| | 建築物淨額 | 65,619 | 0.57 | 69,565 | 0.59 | | 保留盈餘 | 751,254 | 6.50 | 695,615 | 5.95 |
| | 設備淨額 | 68,973 | 0.60 | 40,583 | 0.35 | | 法定盈餘公積 | 162,766 | 1.41 | 144,220 | 1.23 |
| | 租賃改良淨額 | 2,285 | 0.02 | 4,003 | 0.03 | | 特別盈餘公積 | 472,802 | 4.09 | 435,709 | 3.73 |
| | 使用權資產 | 10,601 | 0.09 | 21,247 | 0.18 | | 未分配盈餘 | 115,686 | 1.00 | 115,686 | 0.99 |
| | 無形資產 | 34,640 | 0.30 | 29,531 | 0.25 | | 其他權益 | -2,527 | -0.02 | -2,813 | -0.02 |
| | 遞延所得稅資產 | 12,556 | 0.11 | 11,195 | 0.10 | | 透過其他綜合損益按 公允價值衡量之權益 工具未實現利益(損失) | -3,650 | -0.03 | -3,842 | -0.03 |
| | 其他非流動資產 | 109,160 | 0.94 | 305,516 | 2.61 | | 透過其他綜合損益按 公允價值衡量之債務 工具未實現利益(損失) | 1,123 | 0.01 | 1,029 | 0.01 |
| | 營業保證金 | 30,000 | 0.26 | 230,000 | 1.97 | | 權益總計 | 3,748,727 | 32.43 | 3,692,802 | 31.57 |
| | 交割結算基金 | 76,532 | 0.66 | 72,888 | 0.62 | | 負債及權益總計 | 11,560,803 | 100.00 | 11,696,558 | 100.00 |
| | 存出保證金 | 2,628 | 0.02 | 2,628 | 0.02 | | | | | | |
| | 資產總計 | 11,560,803 | 100.00 | 11,696,558 | 100.00 | | | | | | |